



## คู่มือมาตรฐานการปฏิบัติงาน

# โครงการเสริมสร้างศักยภาพผู้ประกอบการ อุตสาหกรรมสู่การแข่งขันเศรษฐกิจวิถีใหม่

กองยุทธศาสตร์และแผนงาน

กรมส่งเสริมอุตสาหกรรม



<https://bit.ly/3UVm7e4>

มีนาคม ๒๕๖๗

## คำนำ

คู่มือมาตรฐานการปฏิบัติงาน โครงการเสริมสร้างศักยภาพผู้ประกอบการอุตสาหกรรมสู่การแข่งขัน เศรษฐกิจวิถีใหม่ฉบับนี้ จัดทำขึ้นเพื่อเป็นแนวทางในการทำงานได้อย่างเป็นระบบ นำไปสู่การปรับเปลี่ยน ขั้นตอนการดำเนินงาน เพื่อให้สอดคล้องกับความต้องการของวิสาหกิจขนาดกลางและขนาดย่อม วิสาหกิจชุมชน ผู้ประกอบการ บุคลากรในภาคอุตสาหกรรม กองยุทธศาสตร์และแผนงาน กรมส่งเสริมอุตสาหกรรม ในฐานะหน่วยงานซึ่งมีหน้าที่ในการส่งเสริม ยกย่องและเชื่อมโยงการบริการเพื่อเพิ่มศักยภาพอุตสาหกรรม ด้วยนวัตกรรม เทคโนโลยี และทุนทางวัฒนธรรม มีการปรับรูปแบบการให้บริการที่ทันสมัยด้วยเทคโนโลยี ดิจิทัล เพื่อให้สอดคล้องกับวิถีการดำเนินชีวิตที่เปลี่ยนไปและการให้บริการอย่างมีประสิทธิภาพ โดยทำหน้าที่ เป็นหน่วยบริหารโครงการ ในการกำกับดูแล และดำเนินงานร่วมกับศูนย์ส่งเสริมอุตสาหกรรมภาคที่ ๑ - ๑๑ และศูนย์วิจัยและพัฒนาวัสดุอุตสาหกรรมสร้างสรรค์ ซึ่งจะเป็นการสนับสนุนและช่วยเหลือผู้ประกอบการให้มี ศักยภาพในการปรับธุรกิจให้รองรับกับการเปลี่ยนแปลงจากสถานการณ์ต่าง ๆ ให้มีอาชีพที่มั่นคงและสามารถ สร้างรายได้ให้สูงขึ้นตามเศรษฐกิจวิถีใหม่ ในการเป็นพลังอันสำคัญสู่การขับเคลื่อนเป็นฐานเศรษฐกิจใหม่ ของประเทศได้อย่างแท้จริง

เพื่อเป็นการยกระดับประสิทธิภาพการปฏิบัติงานของหน่วยงานในสังกัดกรมส่งเสริมอุตสาหกรรม ให้มีการปฏิบัติงานที่สอดคล้องกับนโยบายรัฐบาล แผนพัฒนาเศรษฐกิจและสังคมแห่งชาติ ยุทธศาสตร์ชาติ และเป้าหมายการพัฒนาสู่ระบบราชการ ๔.๐ ที่สอดคล้องกับหลักเกณฑ์และวิธีการบริหารกิจการบ้านเมืองที่ดี กองยุทธศาสตร์และแผนงาน กรมส่งเสริมอุตสาหกรรม จึงได้จัดทำคู่มือ/มาตรฐานการปฏิบัติงานโครงการ เสริมสร้างศักยภาพผู้ประกอบการอุตสาหกรรมสู่การแข่งขันเศรษฐกิจวิถีใหม่ ซึ่งขั้นตอนการดำเนินงาน ดังกล่าว จะเป็นส่วนหนึ่งที่จะช่วยให้กรมส่งเสริมอุตสาหกรรม สามารถใช้เป็นแนวทางในการทำงานอย่างเป็น ระบบและมีประสิทธิภาพมากยิ่งขึ้น

กองยุทธศาสตร์และแผนงาน

มีนาคม ๒๕๖๗

## สารบัญ

	หน้า
คำนำ	๒
สารบัญ	๓
๑. วัตถุประสงค์ของการจัดทำคู่มือ	๔
๒. ขอบเขตของงาน	๔
๓. คำจำกัดความ	๔
๔. หน้าที่ความรับผิดชอบ	๕
๕. Work Flow กระบวนการงาน	๖
๖. ขั้นตอนการปฏิบัติงาน	๑๑
๗. มาตรฐานงาน	๑๕
๘. ระบบติดตามประเมินผล	๑๕
๙. ระเบียบ/ข้อกฎหมายที่เกี่ยวข้อง (ถ้ามี)	๑๕
๑๐. ปัญหา/อุปสรรค และแนวทางแก้ไข (ถ้ามี)	๑๖
๑๑. เอกสารอ้างอิง	๑๖
๑๒. แบบฟอร์มที่ใช้	๑๖
๑๓. ช่องทางการติดต่อ	๒๖
๑๔. ภาคผนวก (ถ้ามี)	๒๗

## คู่มือมาตรฐานการปฏิบัติงาน

### โครงการเสริมสร้างศักยภาพผู้ประกอบการอุตสาหกรรมสู่การแข่งขันเศรษฐกิจวิถีใหม่ กองยุทธศาสตร์และแผนงาน

#### ๑. วัตถุประสงค์ของการจัดทำคู่มือ

๑.๑ เพื่อเป็นคู่มือการปฏิบัติงานโครงการเสริมสร้างศักยภาพผู้ประกอบการอุตสาหกรรมสู่การแข่งขันเศรษฐกิจวิถีใหม่ ของกองยุทธศาสตร์และแผนงาน กรมส่งเสริมอุตสาหกรรม ให้สามารถปฏิบัติงานตามมาตรฐานและรายละเอียดขั้นตอนการปฏิบัติงานของกิจกรรม/กระบวนการต่าง ๆ ได้อย่างมีประสิทธิภาพ

๑.๒ เพื่อเป็นเอกสารแสดงวิธีการทำงานที่สามารถถ่ายทอดให้กับผู้เข้ามาปฏิบัติงานใหม่ได้ใช้ศึกษาสามารถนำไปเป็นแนวทางประกอบการปฏิบัติงานได้อย่างถูกต้อง

#### ๒. ขอบเขตของงาน

ครอบคลุมกระบวนการปฏิบัติงานของโครงการเสริมสร้างศักยภาพผู้ประกอบการอุตสาหกรรมสู่การแข่งขันเศรษฐกิจวิถีใหม่ ตั้งแต่ขั้นตอนการวางแผน การปฏิบัติงาน การจัดทำรายงานและติดตามผลการปฏิบัติงาน

#### ๓. คำจำกัดความ

๓.๑ หน่วยบริหารโครงการ หมายถึง หน่วยงานภายใน กสอ. ที่เป็นผู้จัดทำคำของบประมาณโครงการ เป็นผู้รับผิดชอบในการดำเนินกิจกรรมต่าง ๆ ทั้งที่ระบุไว้ในโครงการและกระบวนการอื่น ๆ ที่เกี่ยวข้องรวมถึงการประสานงาน ติดตามผลผลิตที่ได้จัดสรรไปยังหน่วยปฏิบัติ

๓.๒ หน่วยปฏิบัติ หมายถึง หน่วยงานภายใน กสอ. และสำนักงานอุตสาหกรรมจังหวัด ที่ได้รับจัดสรรผลผลิตและงบประมาณจากหน่วยบริหารโครงการ เป็นผู้รับผิดชอบในการดำเนินกิจกรรมต่าง ๆ ให้ได้ผลผลิตและผลลัพธ์ ตามที่ระบุไว้ในโครงการ

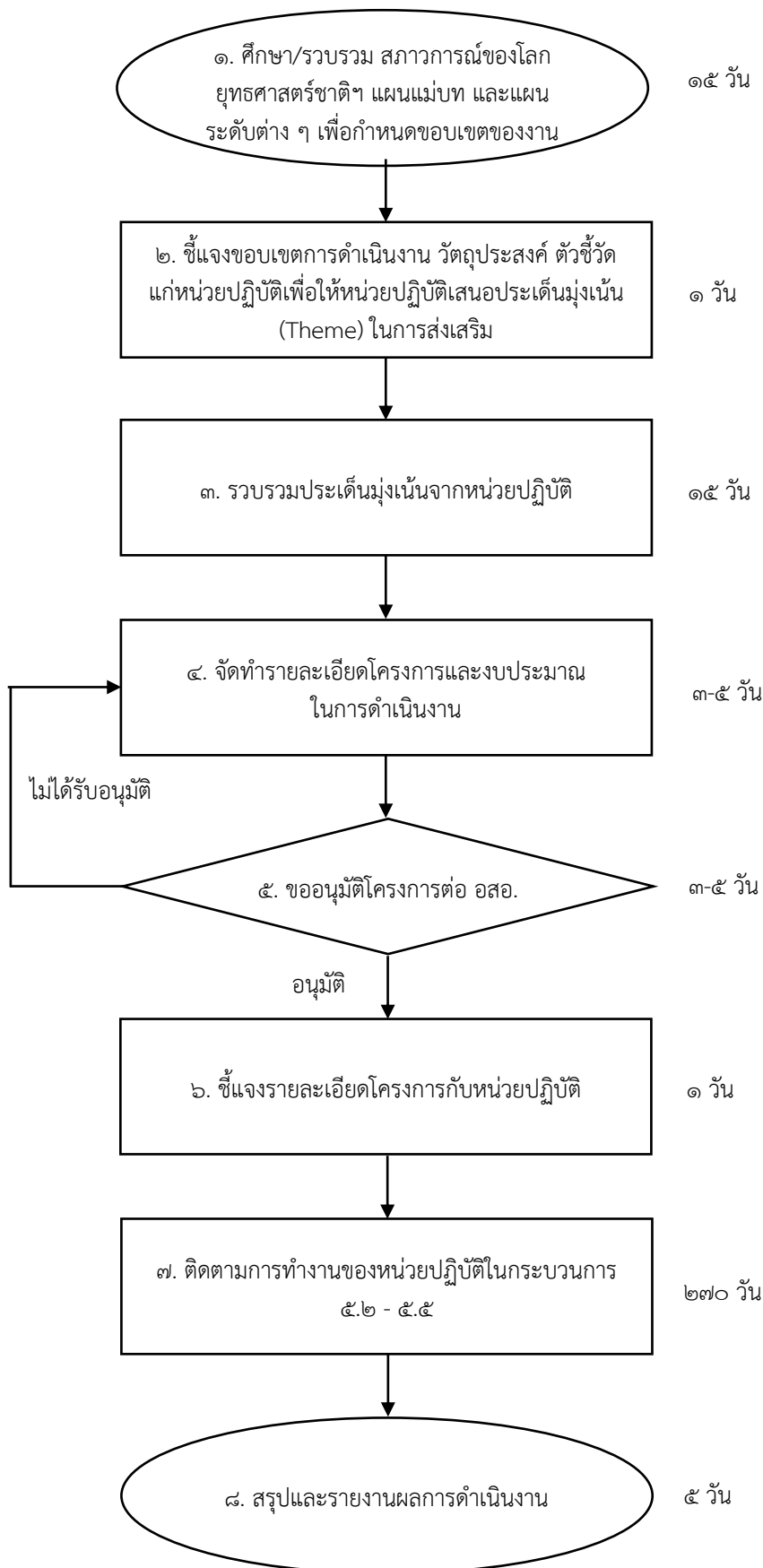
๔. หน้าที่ความรับผิดชอบ

ตำแหน่ง	ความรับผิดชอบ
อธิบดีกรมส่งเสริมอุตสาหกรรม	- อนุมัติโครงการ/แผนปฏิบัติงาน
รองอธิบดีกรมส่งเสริมอุตสาหกรรม	- ให้ความเห็นชอบเพื่อเสนอขออนุมัติโครงการ/ แผนปฏิบัติงาน
ผู้อำนวยการกองยุทธศาสตร์และแผนงาน	- ให้ความเห็นชอบเสนอขออนุมัติโครงการ/ แผนปฏิบัติงาน - ติดตามผลการปฏิบัติงาน - กำกับควบคุมการปฏิบัติงานโครงการ
ผู้อำนวยการกลุ่มศึกษาและพัฒนาระบบส่งเสริม อุตสาหกรรม	- ให้ความเห็นชอบเสนอขออนุมัติโครงการ/ แผนปฏิบัติงาน - วางแผนการดำเนินงาน - กำกับดูแลการปฏิบัติงานของเจ้าหน้าที่โครงการ
เจ้าหน้าที่โครงการ	- เสนอขออนุมัติโครงการ/แผนปฏิบัติงาน - วางแผนการดำเนินงาน - ปฏิบัติงานตามแผน - ประสานงานกับหน่วยปฏิบัติที่ได้รับผลผลิต - ติดตามผลการปฏิบัติงาน - รายงานผลการปฏิบัติงาน

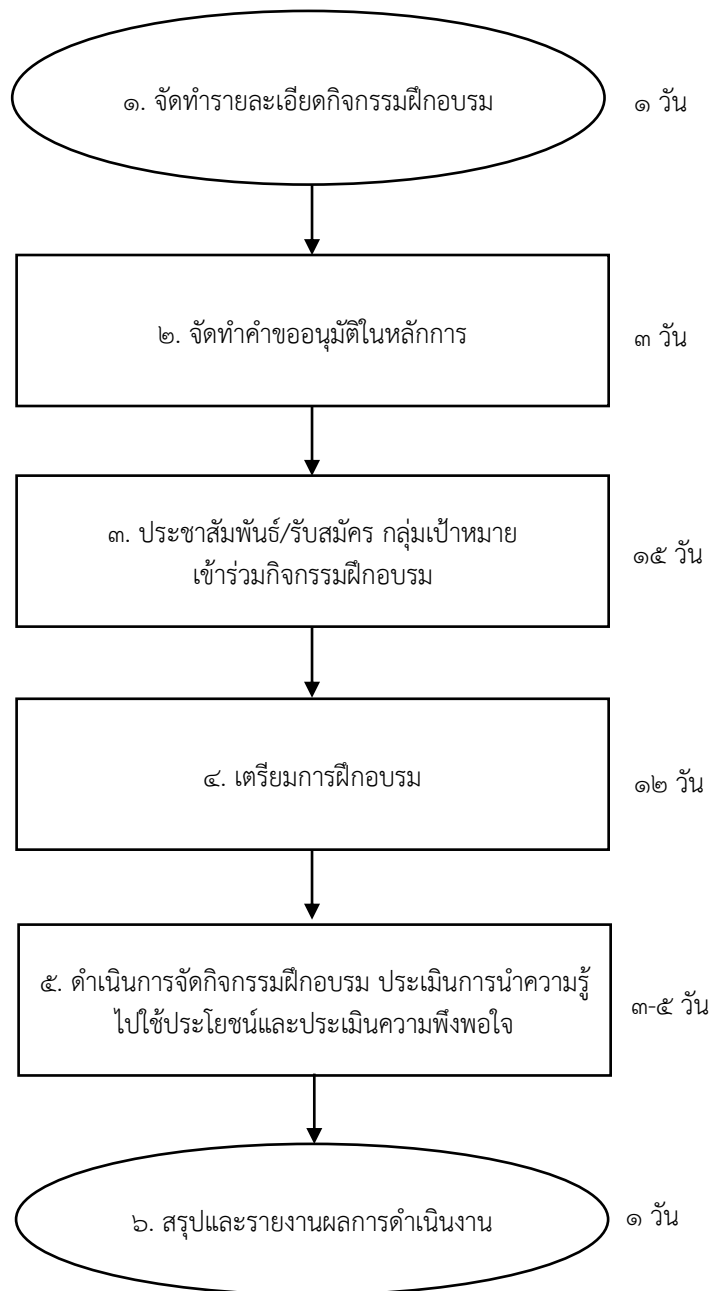
\*\*\* การอนุมัติจัดซื้อจัดจ้าง ให้เป็นไปตามวงเงินตามคำสั่ง กสอ.

## ๕. Work Flow กระบวนการ

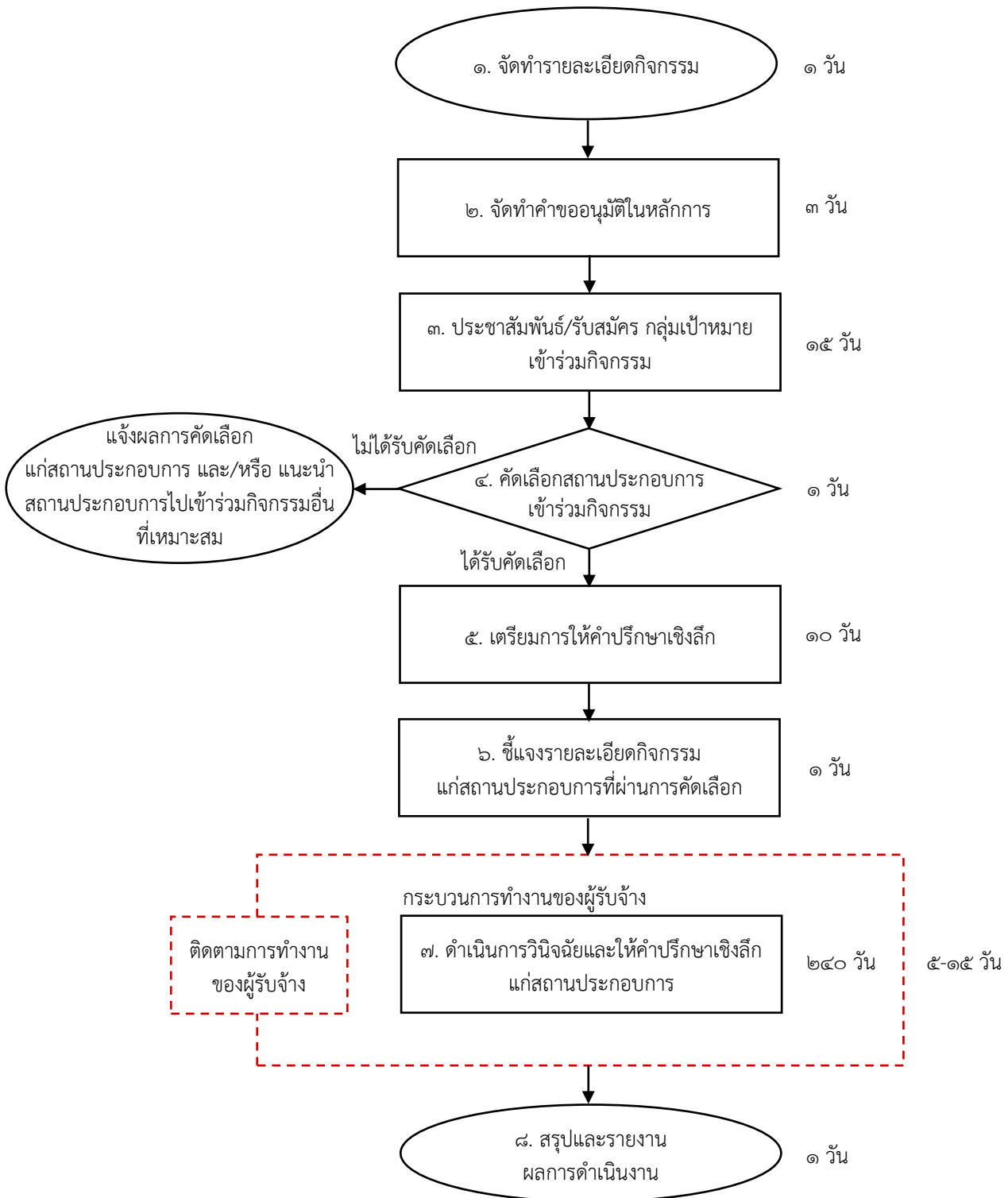
### ๕.๑ กระบวนการของหน่วยบริหารโครงการ



## ๕.๒ กระบวนการจัดฝึกอบรมของหน่วยปฏิบัติ

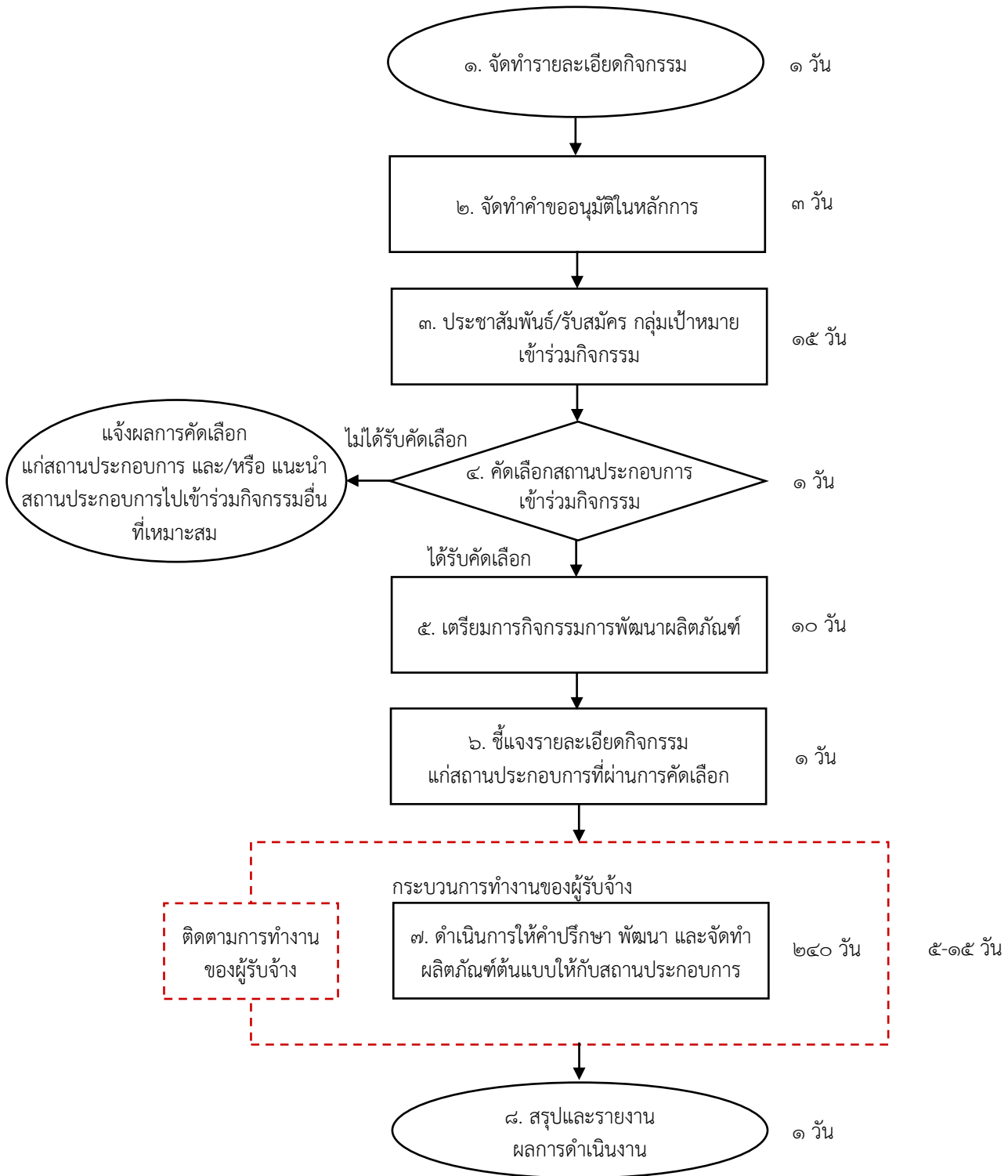


๕.๓ กระบวนการให้คำปรึกษาเชิงลึกของหน่วยปฏิบัติ

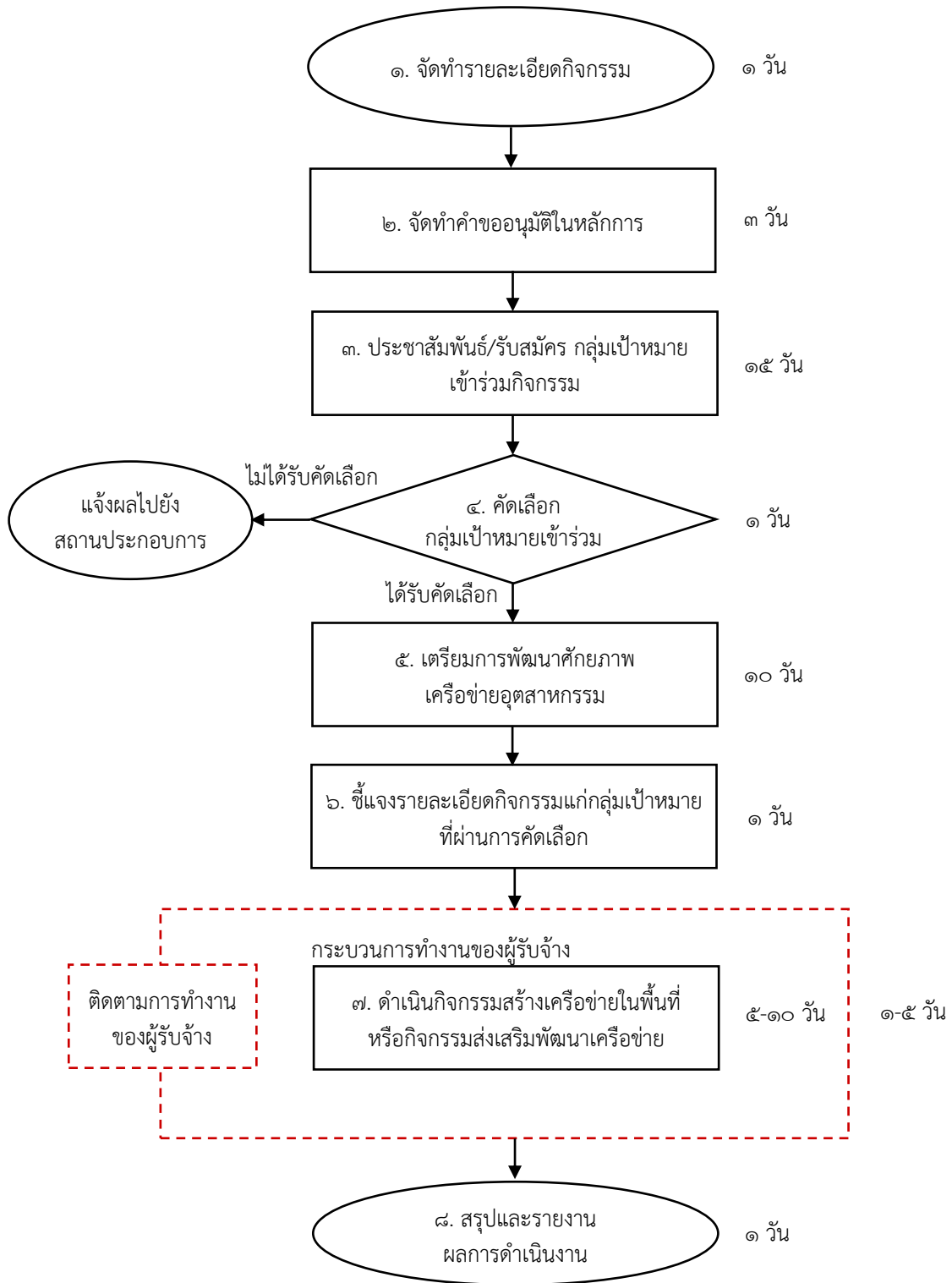




๕.๔ กระบวนการพัฒนาผลิตภัณฑ์ของหน่วยปฏิบัติ



๕.๕ กระบวนการพัฒนาศักยภาพเครือข่ายอุตสาหกรรมของหน่วยปฏิบัติ



## ๖. ขั้นตอนการปฏิบัติงาน

๖.๑ จาก Flow chart ในข้อที่ ๕.๑ กระบวนการของหน่วยบริหารโครงการ มีรายละเอียดของงานมาตรฐานงาน ดังนี้

๖.๑.๑ ศึกษา/รวบรวม ข้อมูลสภาพการณ์ของโลก ผ่านบทความ บทวิเคราะห์ในสื่อต่าง ๆ ทั้งออนไลน์ และออฟไลน์ ข้อมูลยุทธศาสตร์ชาติ ๒๐ ปี แผนแม่บทภายใต้ยุทธศาสตร์ชาติ แผนพัฒนาเศรษฐกิจและสังคมแห่งชาติ แผนระดับต่าง ๆ และแผนพัฒนา ส่งเสริมอุตสาหกรรมและวิสาหกิจระดับภูมิภาค เพื่อนำมา กำหนดขอบเขตของการดำเนินงาน

๖.๑.๒ ชี้แจงขอบเขตการดำเนินงาน วัตถุประสงค์ ตัวชี้วัด เป้าหมายผลผลิตในภาพรวม แก่หน่วยปฏิบัติ เพื่อให้หน่วยปฏิบัติเสนอประเด็นมุ่งเน้น (Theme) ในการส่งเสริมอุตสาหกรรมเป้าหมายของพื้นที่

๖.๑.๓ รวบรวมประเด็นมุ่งเน้นในการส่งเสริมอุตสาหกรรมเป้าหมายของพื้นที่จากหน่วยปฏิบัติ ผ่าน e-mail และระบบจัดเก็บข้อมูลออนไลน์ (Google Drive)

๖.๑.๔ นำประเด็นมุ่งเน้นจากหน่วยปฏิบัติ มาจัดทำรายละเอียดโครงการ หลักการและเหตุผล วัตถุประสงค์ กลุ่มเป้าหมาย ตัวชี้วัดโครงการ จำนวนผลผลิต พื้นที่ดำเนินงาน กิจกรรมและขอบเขตของงาน และงบประมาณในการดำเนินงาน ตามแบบฟอร์มรายละเอียดคำขอโครงการ/กิจกรรม

๖.๑.๕ จัดทำหนังสือภายในโดยใช้รูปแบบบันทึกข้อความเพื่อขออนุมัติโครงการต่ออธิบดีกรมส่งเสริม อุตสาหกรรม หากไม่ได้รับอนุมัติ ให้ดำเนินการแก้ไขรายละเอียดโครงการและงบประมาณในการดำเนินงาน เพื่อเสนอขออนุมัติต่อ อสอ. อีกครั้ง

๖.๑.๖ ชี้แจงรายละเอียดโครงการ วัตถุประสงค์ ตัวชี้วัด ที่ได้รับการอนุมัติต่อหน่วยปฏิบัติ รวมถึง การจัดสรรและแบ่งผลผลิตไปยังหน่วยปฏิบัติ

๖.๑.๗ ติดตามการทำงานของหน่วยปฏิบัติ ในกระบวนการ ๕.๒ - ๕.๕ จากการรายงานผลการดำเนินงานของหน่วยปฏิบัติ ผ่านระบบ Google Sheet ของ กสอ. รวมถึงการสอบถามความคืบหน้าการดำเนินงานไปยังหน่วยปฏิบัติผ่านทางช่องทางติดต่อต่าง ๆ เช่น โทรศัพท์ อีเมล ไลน์

๖.๑.๘ สรุปและรายงานผลการดำเนินงาน

๖.๒ จาก Flow chart ในข้อที่ ๕.๒ กระบวนการจัดฝึกอบรมของหน่วยปฏิบัติ มีรายละเอียดของงานมาตรฐานงาน ดังนี้

๖.๒.๑ จัดทำรายละเอียดกิจกรรมจัดฝึกอบรม หลักการและเหตุผล วัตถุประสงค์ กลุ่มเป้าหมาย ตัวชี้วัด จำนวนผลผลิต ผลลัพธ์ พื้นที่ดำเนินงาน กิจกรรมและขอบเขตของงาน และงบประมาณในการดำเนินงาน

๖.๒.๒ จัดทำคำขออนุมัติในหลักการ โดยใช้รูปแบบบันทึกข้อความเพื่อขออนุมัติการดำเนินกิจกรรมต่อผู้อำนวยการกอง/ผู้อำนวยการศูนย์

๖.๒.๓ จัดทำสื่อประชาสัมพันธ์กิจกรรมการอบรม เช่น โปสเตอร์ บทความ infographic สำหรับประชาสัมพันธ์ผ่านช่องทางออนไลน์ และ แผ่นพับ ป้ายสแตนดี้ (Standee) Roll up สำหรับประชาสัมพันธ์ผ่านช่องทางออฟไลน์ในการออกบูธกิจกรรมของ กสอ. รวมถึงการไปร่วมงานกิจกรรมของหน่วยงานภายนอก

๖.๒.๔ เตรียมการฝึกอบรม

๖.๒.๔.๑ จัดทำเอกสารขออนุมัติยืมเงินจัดกิจกรรมฝึกอบรม

๖.๒.๔.๒ ประสานวิทยากรที่มีความรู้และทักษะการสอนที่เหมาะสมกับหัวข้อการจัดฝึกอบรม

๖.๒.๔.๓ ประสานสถานที่ที่จะใช้จัดกิจกรรมฝึกอบรม

๖.๒.๔.๔ ประสานกลุ่มเป้าหมายเพื่อยืนยันการเข้าร่วมกิจกรรมฝึกอบรม

๖.๒.๕ ดำเนินการจัดกิจกรรมฝึกอบรม โดยก่อนเริ่มกิจกรรมอบรม ให้แจ้งผู้อบรมลงทะเบียนในระบบ I-industry และจัดเก็บผลประเมินความพึงพอใจในการเข้าร่วมกิจกรรม โดยอาจจัดทำเป็นแบบประเมินความรู้ ความเข้าใจก่อนและหลังการฝึกอบรม แบบประเมินการนำความรู้ไปใช้ประโยชน์ หรือวิธีอื่น ๆ ที่เหมาะสม รวมถึงจัดเก็บผลประเมินความพึงพอใจในการเข้าร่วมกิจกรรม

๖.๒.๖ สรุปและรายงานผลการดำเนินงานลงในระบบ Google Sheet ของ กสอ.

**๖.๓ จาก Flow chart ในข้อที่ ๕.๓ กระบวนการให้คำปรึกษาเชิงลึกของหน่วยปฏิบัติ มีรายละเอียดของงาน มาตรฐานงาน ดังนี้**

๖.๓.๑ จัดทำรายละเอียดกิจกรรมให้คำปรึกษาเชิงลึก หลักการและเหตุผล วัตถุประสงค์ กลุ่มเป้าหมาย ตัวชี้วัด จำนวนผลผลิต ผลลัพธ์ พื้นที่ดำเนินงาน กิจกรรมและขอบเขตของงาน และงบประมาณ ในการดำเนินงาน

๖.๓.๒ จัดทำคำขออนุมัติในหลักการ โดยใช้รูปแบบบันทึกข้อความเพื่อขออนุมัติการดำเนินกิจกรรม ต่อผู้อำนวยการกอง/ผู้อำนวยการศูนย์

๖.๓.๓ จัดทำสื่อประชาสัมพันธ์กิจกรรมให้คำปรึกษาแนะนำเชิงลึก เช่น โปสเตอร์ บทความ infographic สำหรับประชาสัมพันธ์ผ่านช่องทางออนไลน์ และ แผ่นพับ ป้ายสแตนดี้ (Standee) Roll up สำหรับประชาสัมพันธ์ผ่านช่องทางออฟไลน์ในการออกบูธกิจกรรมของ กสอ. รวมถึงการไปร่วมงานกิจกรรมของหน่วยงานภายนอก

๖.๓.๔ คัดเลือกสถานประกอบการเข้าร่วมกิจกรรมให้คำปรึกษาแนะนำเชิงลึกจากข้อมูล การลงทะเบียนเข้าร่วมกิจกรรมหรือการสัมภาษณ์ผู้มีความประสงค์เข้าร่วมกิจกรรม ให้ตรงกับกลุ่มเป้าหมาย และพื้นที่การดำเนินงาน สำหรับสถานประกอบการที่ไม่ได้รับคัดเลือก ให้ดำเนินการแจ้งผลการคัดเลือก แก่สถานประกอบการ และ/หรือ แนะนำสถานประกอบการไปเข้าร่วมกิจกรรมอื่นที่เหมาะสม

๖.๓.๕ เตรียมการให้คำปรึกษาเชิงลึก

๖.๓.๕.๑ สรรหาผู้เชี่ยวชาญที่มีความรู้เฉพาะด้าน เหมาะสมกับกลุ่มเป้าหมายและประเด็น มุ่งเน้นในการให้คำปรึกษาเชิงลึก

๖.๓.๕.๒ ดำเนินการจัดจ้างทั่วไป เพื่อจ้างผู้เชี่ยวชาญเพื่อให้คำปรึกษาแนะนำเชิงลึกแก่สถาน ประกอบการ โดยอ้างอิงตามพระราชบัญญัติการจัดซื้อจัดจ้างและการบริหารพัสดุภาครัฐ พ.ศ. ๒๕๖๐ และ ระเบียบกระทรวงการคลังว่าด้วยการจัดซื้อจัดจ้างและการบริหารพัสดุภาครัฐ พ.ศ. ๒๕๖๐ หรือระเบียบอื่น ๆ ที่เกี่ยวข้อง

๖.๓.๕.๓ ประสานรายละเอียดกิจกรรมกับผู้เชี่ยวชาญ เช่น การวางแผนเข้าให้คำปรึกษา แนะนำเชิงลึก การเก็บข้อมูลของผู้เข้าร่วมกิจกรรม เอกสาร/แบบฟอร์มที่จำเป็นต้องใช้ รวมถึงวิธีการรายงาน ความคืบหน้าและรายงานผล

๖.๓.๖ ชี้แจงรายละเอียดกิจกรรมแก่สถานประกอบการที่ผ่านการคัดเลือก รวมถึงขอความร่วมมือ จากผู้เข้าร่วมกิจกรรมให้ลงทะเบียนในระบบ I-industry

๖.๓.๗ ติดตามการทำงานของผู้รับจ้าง และแจ้งให้สถานประกอบการกรอกข้อมูลในระบบ I-single form โดยใช้บัญชีผู้ใช้งานที่ได้ลงทะเบียนไว้ในระบบ I-industry รวมถึงจัดเก็บผลประเมินความพึงพอใจ ในการเข้าร่วมกิจกรรม

๖.๓.๘ สรุปและรายงานผลการดำเนินงานลงในระบบ Google Sheet ของ กสอ.

**๖.๔ จาก Flow chart ในข้อที่ ๕.๔ กระบวนการพัฒนาผลิตภัณฑ์ของหน่วยปฏิบัติ มีรายละเอียดของงาน มาตรฐานงาน ดังนี้**

๖.๔.๑ จัดทำรายละเอียดกิจกรรมการพัฒนาผลิตภัณฑ์ หลักการและเหตุผล วัตถุประสงค์ กลุ่มเป้าหมาย ตัวชี้วัด จำนวนผลผลิต ผลลัพธ์ พื้นที่ดำเนินงาน กิจกรรมและขอบเขตของงาน และงบประมาณในการดำเนินงาน

๖.๔.๒ จัดทำคำขออนุมัติในหลักการ โดยใช้รูปแบบบันทึกข้อความเพื่อขออนุมัติการดำเนินกิจกรรมต่อผู้อำนวยการกอง/ผู้อำนวยการศูนย์

๖.๔.๓ จัดทำสื่อประชาสัมพันธ์กิจกรรมการพัฒนาผลิตภัณฑ์ เช่น โปสเตอร์ บทความ infographic สำหรับประชาสัมพันธ์ผ่านช่องทางออนไลน์ และ แผ่นพับ ป้ายสแตนดี้ (Standee) Roll up สำหรับประชาสัมพันธ์ผ่านช่องทางออฟไลน์ในการออกบูธกิจกรรมของ กสอ. รวมถึงการไปร่วมงานกิจกรรมของหน่วยงานภายนอก

๖.๔.๔ คัดเลือกสถานประกอบการเข้าร่วมกิจกรรมการพัฒนาผลิตภัณฑ์ จากข้อมูลการลงทะเบียนเข้าร่วมกิจกรรมหรือการสัมภาษณ์ผู้มีความประสงค์เข้าร่วมกิจกรรม ให้ตรงกับกลุ่มเป้าหมายและพื้นที่การดำเนินงาน สำหรับสถานประกอบการที่ไม่ได้รับคัดเลือก ให้ดำเนินการแจ้งผลการคัดเลือกแก่สถานประกอบการ และ/หรือ แนะนำสถานประกอบการไปเข้าร่วมกิจกรรมอื่นที่เหมาะสม

๖.๔.๕ เตรียมการกิจกรรมการพัฒนาผลิตภัณฑ์

๖.๔.๕.๑ สรรหาผู้เชี่ยวชาญที่มีความรู้เฉพาะด้าน เหมาะสมกับกลุ่มเป้าหมายและประเด็นมุ่งเน้นในการพัฒนาผลิตภัณฑ์

๖.๔.๕.๒ ดำเนินการจัดจ้างทั่วไป เพื่อจ้างผู้เชี่ยวชาญเพื่อพัฒนาผลิตภัณฑ์แก่สถานประกอบการ โดยอ้างอิงตามพระราชบัญญัติการจัดซื้อจัดจ้างและการบริหารพัสดุภาครัฐ พ.ศ. ๒๕๖๐ และระเบียบกระทรวงการคลังว่าด้วยการจัดซื้อจัดจ้างและการบริหารพัสดุภาครัฐ พ.ศ. ๒๕๖๐ หรือระเบียบอื่น ๆ ที่เกี่ยวข้อง

๖.๔.๕.๓ ประสานรายละเอียดกิจกรรมกับผู้เชี่ยวชาญ เช่น การวางแผน การเก็บข้อมูลของผู้เข้าร่วมกิจกรรม เอกสาร/แบบฟอร์มที่จำเป็นต้องใช้ รวมถึงวิธีการรายงานความคืบหน้าและรายงานผล

๖.๔.๖ ชี้แจงรายละเอียดกิจกรรมแก่สถานประกอบการที่ผ่านการคัดเลือก รวมถึงขอความร่วมมือจากผู้เข้าร่วมกิจกรรมให้ลงทะเบียนในระบบ I-industry

๖.๔.๗ ติดตามการทำงานของผู้รับจ้าง และแจ้งให้สถานประกอบการกรอกข้อมูลในระบบ I-single form โดยใช้บัญชีผู้ใช้งานที่ได้ลงทะเบียนไว้ในระบบ I-industry รวมถึงจัดเก็บผลประเมินความพึงพอใจในการเข้าร่วมกิจกรรม

๖.๔.๘ สรุปและรายงานผลการดำเนินงานลงในระบบ Google Sheet ของ กสอ.

**๖.๕ จาก Flow chart ในข้อที่ ๕.๕ กระบวนการพัฒนาศักยภาพเครือข่ายอุตสาหกรรมของหน่วยปฏิบัติ มีรายละเอียดของงาน มาตรฐานงาน ดังนี้**

๖.๕.๑ จัดทำรายละเอียดกิจกรรมพัฒนาศักยภาพเครือข่ายอุตสาหกรรม หลักการและเหตุผล วัตถุประสงค์ กลุ่มเป้าหมาย ตัวชี้วัด จำนวนผลผลิต ผลลัพธ์ พื้นที่ดำเนินงาน กิจกรรมและขอบเขตของงาน และงบประมาณในการดำเนินงาน

๖.๕.๒ จัดทำคำขออนุมัติในหลักการ โดยใช้รูปแบบบันทึกข้อความเพื่อขออนุมัติการดำเนินกิจกรรม ต่อผู้อำนวยการกอง/ผู้อำนวยการศูนย์

๖.๕.๓ จัดทำสื่อประชาสัมพันธ์กิจกรรมพัฒนาศักยภาพเครือข่ายอุตสาหกรรม เช่น โปสเตอร์ บทความ infographic สำหรับประชาสัมพันธ์ผ่านช่องทางออนไลน์ และ แผ่นพับ ป้ายสแตนดี้ (Standee) Roll up สำหรับประชาสัมพันธ์ผ่านช่องทางออฟไลน์ในการออกบูธกิจกรรมของ กสอ. รวมถึงการไปร่วมงาน กิจกรรมของหน่วยงานภายนอก

๖.๕.๔ คัดเลือกกลุ่มเป้าหมาย (ผู้ประกอบการ/กลุ่มวิสาหกิจ) เข้าร่วมกิจกรรมพัฒนาศักยภาพ เครือข่ายอุตสาหกรรม จากข้อมูลการลงทะเบียนเข้าร่วมกิจกรรมหรือการสัมภาษณ์ผู้มีความประสงค์เข้าร่วม กิจกรรม ให้ตรงกับกลุ่มเป้าหมายและพื้นที่การดำเนินงาน สำหรับ ผู้ประกอบการ/กลุ่มวิสาหกิจ ที่ไม่ได้ รับผิดชอบ ให้ดำเนินการแจ้งผลการคัดเลือกแก่สถานประกอบการ

๖.๕.๕ เตรียมการพัฒนาศักยภาพเครือข่ายอุตสาหกรรม

๖.๕.๕.๑ สรรหาผู้รับจ้างที่มีความรู้ ความเชี่ยวชาญในการพัฒนาศักยภาพ และสร้างเครือข่าย อุตสาหกรรม

๖.๕.๕.๒ ดำเนินการจัดจ้างทั่วไป เพื่อจ้างพัฒนาศักยภาพเครือข่ายอุตสาหกรรม โดยอ้างอิง ตามพระราชบัญญัติการจัดซื้อจัดจ้างและการบริหารพัสดุภาครัฐ พ.ศ. ๒๕๖๐ และระเบียบกระทรวงการคลัง ว่าด้วยการจัดซื้อจัดจ้างและการบริหารพัสดุภาครัฐ พ.ศ. ๒๕๖๐ หรือระเบียบอื่น ๆ ที่เกี่ยวข้อง

๖.๕.๕.๓ ประสานรายละเอียดกิจกรรมกับผู้รับจ้าง เช่น การวางแผน การเก็บข้อมูล ของผู้เข้าร่วมกิจกรรม เอกสาร/แบบฟอร์มที่จำเป็นต้องใช้ รวมถึงวิธีการรายงานความคืบหน้าและรายงานผล

๖.๕.๖ ชี้แจงรายละเอียดกิจกรรมแก่กลุ่มเป้าหมายที่ผ่านการคัดเลือก รวมถึงขอความร่วมมือ จากผู้เข้าร่วมกิจกรรมให้ลงทะเบียนในระบบ I-industry

๖.๕.๗ ติดตามการทำงานของผู้รับจ้าง และจัดเก็บผลประเมินความพึงพอใจในการเข้าร่วมกิจกรรม

๖.๕.๘ สรุปและรายงานผลการดำเนินงานลงในระบบ Google Sheet ของ กสอ.

## ๗. มาตรฐานงาน

- ๗.๑ กระบวนการของหน่วยบริหารโครงการแล้วเสร็จภายในเดือนสิงหาคม
- ๗.๒ กระบวนการจัดฝึกอบรมของหน่วยปฏิบัติแล้วเสร็จภายในไตรมาสสองของปีงบประมาณ
- ๗.๓ กระบวนการให้คำปรึกษาเชิงลึก การพัฒนาผลิตภัณฑ์ และการพัฒนาศักยภาพเครือข่ายอุตสาหกรรมของหน่วยปฏิบัติแล้วเสร็จภายในไตรมาสสามของปีงบประมาณ
- ๗.๔ ร้อยละ ๘๐ ของผู้รับบริการ มีความพึงพอใจไม่น้อยกว่าร้อยละ ๘๕

## ๘. ระบบติดตามประเมินผล

- ๘.๑ การติดตามและประเมินผลโดยเจ้าหน้าที่
  ๑. เข้าติดตาม ณ สถานประกอบการ
  ๒. การประชุมร่วมกันของหน่วยปฏิบัติงาน เช่น ผู้รับผิดชอบโครงการ , ที่ปรึกษาโครงการ
  ๓. ติดตามจากแบบฟอร์มการรายงานผล (Google Sheet)
- ๘.๒ การติดตามและประเมินผลโดยใช้ระบบติดตามและประเมินผลอิเล็กทรอนิกส์ ๕ ระบบ
  ๑. ระบบแผนงานงบประมาณและผลการดำเนินงานประจำปี (แผน/ผล)
  ๒. ระบบจัดเก็บเอกสารอิเล็กทรอนิกส์ (e-doc)
  ๓. ระบบบริหารการเงินการคลังภาครัฐ (GFMS)
  ๔. ระบบจัดการบริการดีพร้อม DIPROM Admin E-Service (Ecosystem)
  ๕. ระบบ Single Form Lite
- ๘.๓ การติดตามและประเมินผลโดย Third party
  ๑. กำหนดแผนการติดตามและการประเมินผล
  ๒. ติดตามและประเมินผล
    - ๒.๑ ติดตามความก้าวหน้าระหว่างดำเนินการดำเนินโครงการ/กิจกรรม
    - ๒.๒ ประเมินผลลัพธ์ ผลสัมฤทธิ์ของการดำเนินโครงการ/กิจกรรม ประจำปีงบประมาณ และประเมินความคุ้มค่าของการใช้จ่ายงบประมาณและการดำเนินโครงการ/กิจกรรม ในปีที่ผ่านมา
  ๓. สรุปและรายงานผลการติดตามและประเมินผลการดำเนินโครงการ/กิจกรรม ให้ผู้บริหารและผู้รับผิดชอบโครงการทราบ

## ๙. ระเบียบ/ข้อกฎหมายที่เกี่ยวข้อง (ถ้ามี)

- ๙.๑ พระราชบัญญัติการจัดซื้อจัดจ้างและการบริหารพัสดุภาครัฐ พ.ศ. ๒๕๖๐
- ๙.๒ ระเบียบกระทรวงการคลังว่าด้วยการจัดซื้อจัดจ้างและการบริหารพัสดุภาครัฐ พ.ศ. ๒๕๖๐
- ๙.๓ หลักเกณฑ์ อัตราค่าใช้จ่าย และแนวทางการพิจารณางบประมาณรายจ่ายประจำปีของสำนักงบประมาณ
- ๙.๔ ระเบียบกระทรวงการคลัง ว่าด้วยค่าใช้จ่ายในการฝึกอบรม การจัดงาน และการประชุมระหว่างประเทศ พ.ศ. ๒๕๔๙
- ๙.๕ ระเบียบกระทรวงการคลังว่าด้วยค่าใช้จ่ายในการฝึกอบรม การจัดงาน และการประชุมระหว่างประเทศ (ฉบับที่ ๒) พ.ศ. ๒๕๕๒
- ๙.๖ ระเบียบกระทรวงการคลัง ว่าด้วยค่าใช้จ่ายในการฝึกอบรม การจัดงานและการประชุมระหว่างประเทศ (ฉบับที่ ๓) พ.ศ. ๒๕๕๕

๑๐. ปัญหา/อุปสรรค และแนวทางแก้ไข (ถ้ามี)  
ไม่มี

๑๑. เอกสารอ้างอิง

๑๑.๑ แนวทางการดำเนินงานและการบริหารงบประมาณ ของ กสอ.

๑๒. แบบฟอร์มที่ใช้

๑๒.๑ แบบฟอร์มรายละเอียดคำขอโครงการ/กิจกรรม

ค-ร.01

รายละเอียดคำขอโครงการ/กิจกรรม ประจำปีงบประมาณ พ.ศ. 2567

1. โครงการ: .....

โครงการใหม่

โครงการเดิม (โปรดระบุชื่อโครงการของปี 2566 และตอบผลการดำเนินงานในข้อ 16) \*\*

2. ความสอดคล้องกับแผนปฏิบัติการ 3 ระดับ (ระบุให้ชัดเจน)

2.1 แผนระดับที่ 1 ยุทธศาสตร์ชาติระยะ 20 ปี : .....

เป้าหมาย : .....

ตัวชี้วัด : .....

ประเด็นหลัก : .....

ประเด็นหลักย่อย : .....

2.2 แผนระดับที่ 2 : แผนแม่บทภายใต้ยุทธศาสตร์ชาติ ฉบับปรับปรุง (พ.ศ. 2566 – 2580)

แผนแม่บทด้าน : .....

เป้าหมาย : .....

ตัวชี้วัด : .....

แผนย่อยของแผนแม่บท : .....

แนวทาง : .....

เป้าหมาย : .....

ตัวชี้วัด : .....

แผนพัฒนาเศรษฐกิจและสังคมแห่งชาติ ฉบับที่ 13 (พ.ศ. 2566 – 2570)

เป้าหมายหลัก : .....

ตัวชี้วัดและค่าเป้าหมาย : .....

แผนกลยุทธ์รายหมวดหมาย : .....

เป้าหมายระดับหมวดหมาย : .....

ตัวชี้วัด : .....

กลยุทธ์การพัฒนา : .....

กลยุทธ์ย่อย : .....

2.3 แผนระดับที่ 3 (ที่เกี่ยวข้อง)

แผนปฏิบัติการ :

ยุทธศาสตร์การพัฒนาอุตสาหกรรมไทย 4.0 ระยะ 20 ปี (พ.ศ. 2560 - 2579)

แผนการส่งเสริมวิสาหกิจขนาดกลางและขนาดย่อม ฉบับที่ 5 (พ.ศ. 2566 – 2570)

ร่างแผนปฏิบัติการส่งเสริมวิสาหกิจขนาดกลางและขนาดย่อม ประจำปี พ.ศ. 2567



แผนยุทธศาสตร์การพัฒนาระบบโลจิสติกส์ของประเทศไทย ฉบับที่ 4 พ.ศ. 2566 - 2570

อื่น ๆ .....

แผนปฏิบัติราชการ :

แผนปฏิบัติราชการกระทรวงอุตสาหกรรมระยะ 5 ปี (ปี พ.ศ. 2566 - 2570) :

เรื่องที่ : .....

แนวทางการพัฒนา : .....

ตัวชี้วัด : .....

แผนปฏิบัติราชการกรมส่งเสริมอุตสาหกรรมระยะ 5 ปี (ปี พ.ศ. 2566 - 2570) :

เรื่องที่ : .....

แนวทางการพัฒนา : .....

ตัวชี้วัด : .....

#### 2.4 นโยบายรัฐบาล

ด้านที่ 5 การพัฒนาเศรษฐกิจและความสามารถในการแข่งขันของไทย

ด้านที่ 7 การพัฒนาสร้างความเข้มแข็งจากฐานราก

#### 3. หลักการและเหตุผล (โดยสังเขป ระบุให้เห็นถึงความต้องการ และปัญหา อุปสรรคที่ต้องการแก้ไข)

.....

.....

.....

.....

.....

.....

.....

#### 4. วัตถุประสงค์ (ไม่ควรเกิน 3 ข้อ และต้องสอดคล้องเชื่อมโยงกับตัวชี้วัดและกิจกรรมดำเนินการ)

.....

.....

.....

.....

.....

.....

#### 5. ลักษณะของกลุ่มเป้าหมายที่เข้าร่วมโครงการ/กิจกรรม (ตอบได้มากกว่า 1 ข้อ)

##### 5.1 วิสาหกิจขนาดกลางและขนาดย่อม (SMEs) (หน่วยนับกิจการ/คน)

SMEs (กิจการ)

ผู้ประกอบการ SMEs (คน)

(ตาม พ.ร.บ. ส่งเสริมวิสาหกิจขนาดกลางและขนาดย่อมที่เป็นภาคการผลิต)

พนักงานของ SMEs (คน)

ทายาท SMEs (คน)

##### 5.2 วิสาหกิจชุมชน /OTOP (หน่วยนับกลุ่ม/คน)

วิสาหกิจชุมชน (กลุ่ม)

OTOP (กลุ่ม) ระดับดาว ○ 1 ดาว ○ 2 ดาว ○ 3 ดาว ○ 4 ดาว ○ 5 ดาว

OTOP (รายเดี่ยว) ระดับดาว ○ 1 ดาว ○ 2 ดาว ○ 3 ดาว ○ 4 ดาว ○ 5 ดาว

ผู้ประกอบการชุมชน (คน)

5.3 อื่นๆ (นอกเหนือจาก 5.1 และ 5.2)

- ที่ปรึกษา/ผู้ให้บริการธุรกิจอุตสาหกรรม (คน)  นักออกแบบ (คน)
- นักศึกษาชั้นปี 3-4 / ผู้ที่เพิ่งจบการศึกษา (คน)  ผู้ว่างงาน (คน)
- อื่นๆ (ผลิตภัณฑ์/ บรรจุภัณฑ์)

**คำอธิบายหน่วยนับ**

1. คน หมายถึง บุคลากรในภาคอุตสาหกรรม สมาชิกกลุ่ม OTOP หรือ วิสาหกิจชุมชน ทายาทธุรกิจ ผู้ให้บริการธุรกิจ นักออกแบบ ราษฎร นักศึกษา ประชาชนทั่วไป
2. กิจการ หมายถึง SME ผู้ประกอบการ OTOP ที่จดทะเบียนนิติบุคคล/ ทะเบียนการค้า/ ทะเบียน OTOP รายเดียว
3. กลุ่ม หมายถึง วิสาหกิจชุมชน/กลุ่ม OTOP/Cluster ที่มีการจดทะเบียนพาณิชย์/ ทะเบียนการค้า/ ทะเบียนวิสาหกิจชุมชน/ ทะเบียน OTOP
4. ผลิตภัณฑ์ หมายถึง การพัฒนาผลิตภัณฑ์ การพัฒนาต้นแบบ และบรรจุภัณฑ์ (ถ้ามี) ที่ใช้เทคโนโลยี หรือนวัตกรรมมาพัฒนาให้เกิดผลิตภัณฑ์/ต้นแบบใหม่

**6. สาขาอุตสาหกรรมเป้าหมาย (กำหนดสาขาอุตสาหกรรม และกำหนดร้อยละของแต่ละสาขา)**

- อุตสาหกรรม S-Curve ร้อยละ.....  
(ยานยนต์/อิเล็กทรอนิกส์อัจฉริยะ/ท่องเที่ยวระดับคุณภาพ/เกษตรเชิงประสิทธิภาพ และเทคโนโลยีชีวภาพ/อาหารแห่งอนาคต/หุ่นยนต์/การบินและโลจิสติกส์/ชีวภาพ/การแพทย์และสาธารณสุข)
- อุตสาหกรรมดิจิทัล ร้อยละ.....
- อุตสาหกรรมเกษตรแปรรูป ร้อยละ.....
- อุตสาหกรรมอาหารแปรรูป ร้อยละ.....
- อุตสาหกรรมแฟชั่นและไลฟ์สไตล์ ร้อยละ.....
- อื่น ๆ ระบุ..... ร้อยละ.....

**7. เป้าหมายผลผลิตโครงการ (เฉพาะกิจกรรมหลัก)**

หน่วยนับ	กิจการ	คน	กลุ่ม	ผลิตภัณฑ์	ต้นแบบ	รายงาน	อื่น ๆ (ระบุ)
จำนวน							

**8. ตัวชี้วัดผลผลิต/ตัวชี้ผลลัพธ์ และผลกระทบ**

ตัวชี้วัดผลผลิตและตัวชี้ผลลัพธ์	ค่าเป้าหมาย /หน่วยนับ
<b>ผลผลิต (ระบุผลผลิตเฉพาะกิจกรรมหลัก)</b>	
<b>ผลผลิตเชิงปริมาณ</b>	
<input type="checkbox"/> จำนวนวิสาหกิจและผู้รับบริการที่ได้รับการพัฒนา	
<input type="checkbox"/> จำนวนผลิตภัณฑ์ที่ได้รับการพัฒนา	
<input type="checkbox"/> จำนวนผู้ให้บริการธุรกิจอุตสาหกรรม และหน่วยงานส่งเสริม SME ได้รับการพัฒนา	
<input type="checkbox"/> จำนวนผู้ประกอบการที่มีโอกาสเชื่อมต่อ แหล่งทุนหรือทดสอบตลาด	
<input type="checkbox"/> จำนวนโมเดลธุรกิจที่มีศักยภาพ	
<input type="checkbox"/> จำนวนรายงานการขับเคลื่อน SME สู่ 4.0	
<input type="checkbox"/> จำนวนผู้รับบริการที่ได้รับการส่งเสริม เพื่อขยายโอกาสทางการตลาดสากล	
<input type="checkbox"/> อื่นๆ.....(ระบุ)	
<b>ผลผลิตเชิงคุณภาพ</b>	

<input type="checkbox"/> ผู้ประกอบการที่ได้รับบริการสามารถนำความรู้ไปใช้ประโยชน์	ร้อยละ 80
<input type="checkbox"/> ร้อยละ 80 ของผู้รับบริการมีความพึงพอใจไม่น้อยกว่า	ร้อยละ 85
<input type="checkbox"/> อื่นๆ (ระบุ).....	
<b>ผลลัพธ์ตามเอกสาร</b>	
<input type="checkbox"/> 1. อุตสาหกรรม วิสาหกิจขนาดกลางและขนาดย่อม และวิสาหกิจชุมชนที่ได้รับการพัฒนามี ประสิทธิภาพเพิ่มขึ้นเฉลี่ยไม่น้อยกว่าร้อยละ 10	ร้อยละ 80
<input type="checkbox"/> 1.1 ของเสียลดลง หรือ	ร้อยละ 80
<input type="checkbox"/> 1.2 ต้นทุนลดลง หรือ	ร้อยละ 80
<input type="checkbox"/> 1.3 มูลค่ายอดขายเพิ่มขึ้น หรือ	ร้อยละ 80
<input type="checkbox"/> 1.4 รายได้เพิ่มขึ้น หรือ	ร้อยละ 80
<input type="checkbox"/> 1.5 มูลค่าทางธุรกิจเพิ่มขึ้น หรือ (มูลค่าผลิตภัณฑ์ หรือ มูลค่าการลงทุนเพิ่มในเครื่องจักรที่ใช้การผลิต)	ร้อยละ 80
<input type="checkbox"/> 1.6 ผลผลิตภาพเพิ่มขึ้น เฉลี่ยไม่น้อยกว่าร้อยละ 10 (ของเสียลดลง หรือ ต้นทุนลดลง หรือ หรือ มูลค่ายอดขายเพิ่มขึ้น หรือ รายได้เพิ่มขึ้น)	ร้อยละ 80
<input type="checkbox"/> 2. ผู้ให้บริการธุรกิจอุตสาหกรรมและหน่วยงานส่งเสริม SME สามารถให้บริการผู้ประกอบการ ได้อย่างมีประสิทธิภาพ	ร้อยละ 60
<input type="checkbox"/> 3. จำนวนผู้ที่ได้รับการพัฒนา มีการจัดตั้งธุรกิจ หรือขยายการลงทุน	ร้อยละ 15
<input type="checkbox"/> 4. จำนวนผู้รับบริการมีองค์ความรู้และสมรรถนะในการดำเนินธุรกิจเพิ่มสูงขึ้น ร้อยละ 50	ร้อยละ 70
<input type="checkbox"/> 5. วิสาหกิจที่ได้รับการพัฒนามีต้นทุนโลจิสติกส์ลดลงร้อยละ 15	ร้อยละ 80
<input type="checkbox"/> 6. อื่นๆ (ถ้ามี) .....	
<b>ผลกระทบ/ความคุ้มค่าในเชิงเศรษฐกิจ (โปรดระบุให้ชัดเจน พร้อมวิธีการคำนวณ)</b>	
รวมมูลค่าทางเศรษฐกิจ	.....บาท

9. ผลกระทบ/ความคุ้มค่าในเชิงเศรษฐกิจทั้งทางตรงและทางอ้อมไม่น้อยกว่า 7 เท่า ของงบประมาณ  
\*(โปรดระบุวิธีการคำนวณให้ชัดเจน เช่น ลดต้นทุน, รายได้เพิ่มขึ้น, ยอดขายเพิ่มขึ้น ลดการสูญเสีย)

9.1 ผลกระทบ/ความคุ้มค่าในเชิงเศรษฐกิจ คิดเป็นมูลค่า..... บาท (ทางตรง)

.....  
.....  
.....  
.....

9.2 ผลกระทบ/ความคุ้มค่าในเชิงเศรษฐกิจโดยประมาณการคิดเป็นมูลค่ารวม ..... บาท (ทางอ้อม)

- เกิดการจ้างงานเพิ่มขึ้น จำนวน..... คน
- ช่วยให้ธุรกิจอยู่รอด จำนวน..... กิจการ
- เกิดความเข้มแข็งของเครือข่ายในห่วงโซ่อุปทาน จำนวน..... กลุ่ม
- อื่นๆ ..... (โปรดระบุ) เช่น มูลค่าที่เพิ่มขึ้นในห่วงโซ่อุปทาน

9.3 ความคุ้มค่าจากการดำเนินโครงการ (ความคุ้มค่าเป็นกี่เท่าของงบประมาณที่ได้รับ)

.....  
.....  
.....

10. เป้าหมายผลผลิต และงบประมาณ จำแนกตามพื้นที่ดำเนินการ

ที่	พื้นที่ดำเนินการ (ระบุจังหวัด)	เป้าหมายผลผลิต							งบประมาณ (บาท)
		กิจการ	คน	กลุ่ม	ผลิตภัณฑ์	ต้นแบบ	รายงาน	อื่น ๆ (ระบุ)	
1	ภาคกลาง (ส่วนกลาง : กอง.. / ศภ.8) จังหวัด.....								
2	ภาคเหนือ (ศภ.1, 2, 3 กสอ. ศว.กสอ.) จังหวัด.....								
3	ภาคตะวันออกเฉียงเหนือ (ศภ. 4, 5, 6, 7) จังหวัด.....								
4	ภาคตะวันออก (ศภ.9) จังหวัด.....								
5	ภาคใต้ (ศภ.10, 11) จังหวัด.....								
รวมทั้งสิ้น									

11. งบประมาณภาพรวมโครงการ .....บาท

12. รายละเอียดภาพรวมแผนการดำเนินกิจกรรม

ลำดับที่	กิจกรรม	เป้าหมาย/ งบประมาณ	หน่วยนับ	ไตรมาสที่ 1 (ต.ค. - ธ.ค.) (ร้อยละ 35)	ไตรมาสที่ 2 (ม.ค. - มิ.ค.) (ร้อยละ 55)	ไตรมาสที่ 3 (เม.ย. - มิ.ย.) (ร้อยละ 80)	ไตรมาสที่ 4 (ก.ค. - ก.ย.) (ร้อยละ 100)	รวม
1. กิจกรรมหลัก (งบประมาณไม่น้อยกว่าร้อยละ 70 ของภาพรวมโครงการ)								
1.1	(ตัวอย่าง) : การฝึกอบรม...	เป้าหมาย	คน	xx	xx	-	-	xx
		งบประมาณ	บาท	xxxxx	xxxxx	-	-	xxxxx
1.2	(ตัวอย่าง) : พัฒนาศักยภาพ...	เป้าหมาย	กิจการ	-	-	xx	-	xx
		งบประมาณ	บาท	xxxxx	xxxxx	xxxxx	xxxxx	xxxxx
1.3	(ตัวอย่าง) : เชื่อมโยงเครือข่าย...	เป้าหมาย	กลุ่ม	-	-	x	-	x
		งบประมาณ	บาท	xxxxx	xxxxx	xxxxx	xxxxx	xxxxx
รวมกิจกรรมหลัก		เป้าหมาย						
		งบประมาณ						
2. กิจกรรมรอง (ถ้ามี) งบประมาณไม่มากกว่าร้อยละ 20 ของภาพรวมโครงการ								
2.1		เป้าหมาย	.....					
		งบประมาณ	บาท					
2.2		เป้าหมาย	.....					
		งบประมาณ	บาท					
รวมกิจกรรมรอง		เป้าหมาย						
		งบประมาณ						
3. กิจกรรมสนับสนุน (งบประมาณไม่มากกว่าร้อยละ 10 ของภาพรวมโครงการ)								
3.1		งบประมาณ	บาท					
3.2		งบประมาณ	บาท					
รวมกิจกรรมสนับสนุน		งบประมาณ	บาท					
รวมทั้งสิ้น		เป้าหมาย	.....					
		งบประมาณ	บาท					
			ร้อยละ					

หมายเหตุ ร้อยละการเบิกจ่ายงบประมาณ อ้างอิงจากมาตรการเร่งรัดการเบิกจ่ายงบประมาณและการใช้จ่ายงบประมาณประจำปีงบประมาณ พ.ศ. 2566 (มติ ครม. 27 ก.ย. 65)

13. รูปแบบ/วิธีการดำเนินงาน

กิจกรรม	งบประมาณรวม (บาท)	งบประมาณ (บาท)				
		ดำเนินการเอง		จ้างที่ปรึกษา	จ้างทั่วไป	ต่างประเทศ
		ฝึกอบรม/สัมมนา	*ค่าใช้จ่ายอื่นๆ			
1. กิจกรรมหลัก						
1.1						
1.2						
1.3						
2. กิจกรรมรอง						
2.1						
2.2						
3. กิจกรรมสนับสนุน						
3.1						
3.2						
	รวมทั้งสิ้น					

หมายเหตุ : \* ค่าใช้จ่ายอื่นๆ เช่น ค่าบริหารโครงการ, ติดตามผลการดำเนินโครงการ เป็นต้น

#### 14. ลักษณะการดำเนินงาน

- หลักสูตรฝึกอบรม ระบุด้าน จำนวนวันที่อบรม

.....  
 .....  
 .....

- ปรึกษาแนะนำเชิงลึก ระบุด้าน พร้อมจำนวน M/D

.....  
 .....  
 .....

- พัฒนาผลิตภัณฑ์/ต้นแบบ ระบุประเภทผลิตภัณฑ์

.....  
 .....  
 .....

- การรวมกลุ่มและเชื่อมโยงอุตสาหกรรม ระบุประเภทสาขาอุตสาหกรรม

.....  
 .....  
 .....

- สร้างการรวมกลุ่ม/เครือข่าย ระบุประเภทกลุ่ม/เครือข่าย

.....  
 .....  
 .....

- เชื่อมโยงธุรกิจเพื่อส่งเสริมการตลาด อย่างไร

.....  
 .....

.....  
.....  
 สนับสนุนปัจจัยเอื้อในการประกอบธุรกิจ ระบุเรื่อง

.....  
.....  
 การเข้าถึงแหล่งทุน

.....  
.....  
 อื่น ๆ ระบุ

15. หน่วยงานร่วมดำเนินการ :

- หน่วยงานภายใน กสอ.

.....  
.....  
.....  
.....  
.....

- หน่วยงานภายนอก

.....  
.....  
.....  
.....  
.....

16. ผลการดำเนินงานในปีที่ผ่านมาในเชิงผลลัพธ์/ความคุ้มค่า (เฉพาะโครงการต่อเนื่อง) **จำเป็นต้องกรอก \*\***

.....  
.....  
.....  
.....  
.....  
.....  
.....  
.....  
.....  
.....  
.....

17. หน่วยงานรับผิดชอบ

17.1 ชื่อหน่วยงานรับผิดชอบ (กอง/ศภ.) : .....กรมส่งเสริมอุตสาหกรรม

17.2 ชื่อผู้รับผิดชอบโครงการ : .....

ตำแหน่ง .....โทร.....

E-mail : .....

17.3 ชื่อผู้ประสานงาน.....

ตำแหน่ง .....โทร.....

E-mail : .....

๑๒.๒ แบบแสดงข้อตกลงการรับบริการของกรมส่งเสริมอุตสาหกรรม

## แบบแสดงข้อตกลงการรับบริการของกรมส่งเสริมอุตสาหกรรม ประจำปีงบประมาณ พ.ศ. 2567



หน่วยงาน (กอง/ศูนย์) .....

เอกสารนี้จัดทำขึ้นเพื่อยืนยันรายละเอียดโครงการของกรมส่งเสริมอุตสาหกรรมให้ผู้เข้าร่วมโครงการรับทราบ และเข้าใจ ข้อมูลสำคัญที่เกี่ยวข้องกับการดำเนินโครงการ พร้อมทั้งใช้อ้างอิงและติดต่อกับผู้เกี่ยวข้องกรณีเกิดปัญหาหรือต้องการ ประสานงาน ทั้งนี้ กรมส่งเสริมอุตสาหกรรมขอให้ท่านสมัคร เป็นสมาชิกผ่าน ระบบ i-Industry [<https://i.industry.go.th>] และสมัคร เข้ารับบริการ พร้อมทั้ง รายงานผลการดำเนินงานผ่านระบบระบบบริการดีพร้อม (DIPROM SERVICES) [<https://customer.diprom.go.th>] และขอความร่วมมือในการให้ข้อมูลที่เกี่ยวข้องสำหรับการติดตามและประเมินการ ดำเนินงานโครงการ ดังนี้

### ส่วนที่ 1 ข้อมูลโครงการ

- ชื่อโครงการ.....
- ชื่อกิจกรรม.....
- วัตถุประสงค์ของกิจกรรม  
(1).....  
(2).....  
(3).....
- ระยะเวลาดำเนินกิจกรรม เริ่มต้น..... สิ้นสุด.....
- รายละเอียดการให้บริการ/บริการที่จะได้รับ  
 ฝึกอบรม จำนวน..... ชั่วโมง รวมจำนวน..... วัน  
 ปรึกษาแนะนำเชิงลึก จำนวน..... ชั่วโมง รวมจำนวน..... วัน  
 พัฒนาผลิตภัณฑ์/ต้นแบบ จำนวน..... ชั่วโมง รวมจำนวน..... ชิ้น/ต้นแบบ  
 การรวมกลุ่ม/สร้างเครือข่าย จำนวน..... ชั่วโมง รวมจำนวน..... ครั้ง  
 อื่น ๆ (โปรดระบุ) จำนวน..... ชั่วโมง รวมจำนวน..... วัน/ครั้ง
- ชื่อหน่วยงานผู้รับจ้างที่กรมส่งเสริมอุตสาหกรรมมอบหมายให้เป็นผู้ดำเนินการ.....
- ชื่อที่ปรึกษาหรือเจ้าหน้าที่หลักที่ให้บริการ .....  
ระยะเวลาการให้บริการ เริ่มต้น (วัน/เดือน/ปี พ.ศ.)..... ถึง (วัน/เดือน/ปี พ.ศ.).....  
เบอร์โทรศัพท์..... ลงลายมือชื่อ..... วัน/เดือน/ปี.....

### ส่วนที่ 2 ข้อมูลสถานประกอบการ/ผู้รับบริการ

- ชื่อสถานประกอบการ/วิสาหกิจที่เข้าร่วมโครงการ.....
- ที่อยู่สถานประกอบการ.....
- ชื่อ-นามสกุลผู้รับบริการ..... เบอร์โทรศัพท์.....  
ลงลายมือชื่อ..... วัน/เดือน/ปี.....

๑๒.๓ แบบฟอร์มความพึงพอใจต่อกระบวนการรับบริการ





แบบประเมินความพึงพอใจในการรับบริการ

โปรดให้ข้อมูลที่เป็นจริง เพื่อประโยชน์ในการติดตามผลการปฏิบัติงานและการปรับปรุงการให้บริการ  
ข้อมูลของท่านจะไม่ถูกนำไปใช้ประโยชน์ในทางอื่น โดยไม่ได้รับอนุญาตจากท่าน

สำหรับเจ้าหน้าที่  
 ชื่อกิจกรรม/โครงการ.....เรื่องที่ได้รับบริการ.....  
 ระหว่างวันที่.....หน่วยงานดำเนินการ.....พื้นที่บริการ (จังหวัด).....

1. ข้อมูลบุคคล รหัสผู้รับบริการ □□-P□□□□□ และรหัสองค์กร □□-C□□□□□ (ถ้าไม่ต้องกรอกข้อมูล

1.1 ชื่อ  นาย  นาง  นางสาว .....นามสกุล.....  
 เลขบัตรประชาชน - ชื่อสถานประกอบการ.....

ส่วนที่ 2 ความพึงพอใจในการรับบริการ

โปรดทำเครื่องหมาย ✓ ลงในช่องระดับความพึงพอใจที่ท่านได้รับการเข้ารับบริการในครั้งนี้

รายการประเมิน	ระดับความพึงพอใจ				
	มากที่สุด	มาก	ปานกลาง	น้อย	น้อยที่สุด
1. ข้อมูลที่ได้รับสามารถนำไปใช้ประโยชน์/ ตรงตามความต้องการ/ ถูกต้องและเป็นปัจจุบัน					
2. ทักษะ ความรู้ ความสามารถของผู้ให้คำปรึกษา/ วิทยากร					
3. มารยาทและความตั้งใจ และเอาใจใส่ ในการให้บริการของเจ้าหน้าที่ผู้ให้บริการ					
4. มารยาทและความตั้งใจ และเอาใจใส่ ในการให้บริการของวิทยากร/ที่ปรึกษา					
5. ความสะดวก รวดเร็ว ของขั้นตอน ในการขอรับบริการกับเจ้าหน้าที่					
6. ความสะดวก รวดเร็ว ของขั้นตอน ในการขอรับบริการกับที่ปรึกษา					
7. ระยะเวลาตรงตามกำหนดเวลาในการให้บริการ					
8. ความเหมาะสมของสถานที่ให้บริการ					
9. ความพร้อมของเครื่องมือ เอกสาร อุปกรณ์ที่ให้บริการ					

ส่วนที่ 3 ข้อเสนอแนะ

1. ในอนาคตท่านจะเข้าร่วมโครงการที่จัดขึ้นโดยกรมส่งเสริมอุตสาหกรรมอีกหรือไม่  เข้าร่วม  ไม่เข้าร่วม

2. ข้อเสนอแนะในภาพรวม : .....

๑๓. ช่องทางการติดต่อ

กองยุทธศาสตร์และแผนงาน กรมส่งเสริมอุตสาหกรรม  
 ๗๕/๖ ถนนพระรามที่ ๖ แขวงทุ่งพญาไท เขตราชเทวี กรุงเทพฯ ๑๐๔๐๐  
 โทรศัพท์: ๐๒-๔๓๐-๖๘๖๗ ต่อ ๑๔๘๘ โทรสาร : ๐ ๒๓๕๔ ๓๐๓๐  
 E-mail: model@diprom.go.th

Website: <https://dsp.dip.go.th>



## ภาคผนวก (ถ้ามี)

แบบฟอร์มการรายงานผล (Google Sheet)

[https://docs.google.com/spreadsheets/d/1Uebq-x0ch5zbP381oR5jxAKQe2g\\_bKof-MtW68gju20/edit?pli=1#gid=390514309](https://docs.google.com/spreadsheets/d/1Uebq-x0ch5zbP381oR5jxAKQe2g_bKof-MtW68gju20/edit?pli=1#gid=390514309)

## ส่วนที่ 1 ข้อมูลผลผลิต

5.1-2 การพัฒนาองค์ความรู้และศักยภาพด้านการบริหารจัดการ (67)

หน่วยงาน	ลำดับที่	ชื่อกิจกรรม (ตามแผนงานโครงการ)	วันที่เริ่มกิจกรรม ถึงวันที่สิ้นสุด กิจกรรม	ประเภท กิจกรรม	หน่วยนับ	พื้นที่ที่ดำเนินการ (จังหวัด)	สถานะ	เจ้าร่วมโครงการ (ถ้า)
ศก.2								
ศก.2								
ศก.2								
ศก.2								
ศก.2								
ศก.2								
ศก.2								
ศก.2								
ศก.2								
ศก.2								
ศก.2								
ศก.2								
ศก.2								
ศก.2								
ศก.2								
ศก.2								
ศก.2								
ศก.2								
ศก.2								
ศก.2								
ศก.2								
ศก.2								

5.1-2 การพัฒนาองค์ความรู้และศักยภาพด้านการบริหารจัดการ (67)

สถานะเข้าร่วมโครงการ	A01: ข้อมูลสมาชิก						ที่อยู่ตามทะเบียนบ้าน	ที่อยู่ปัจจุบัน	เลขที่	หมู่
	เลขบัตรประจำตัวประชาชน	ชื่อ-นามสกุล	โทรศัพท์มือถือ	อีเมล	ประเภทสมาชิก					

Post Attendee - Zoom X 5.1-2 การพัฒนาองค์ความรู้และศักยภาพด้านการบริหารจัดการ (67) ☆

docs.google.com/spreadsheets/d/1Uebq-x0ch5zbP381oR5jxAKQe2g\_bKof-MtW68gju20/edit?pli=1#gid=1821856754

5.1-2 การพัฒนาองค์ความรู้และศักยภาพด้านการบริหารจัดการ (67) ☆

ไฟล์ แก้ไข ดู แทรก รูปแบบ ข้อมูล เครื่องมือ ส่วนขยาย ความช่วยเหลือ

100% B I A

AD1

	P	Q	R	S	T	U	V	W	X	Y	Z	AA	AB	AC	AD
1															
2	<b>B01: ข้อมูลส่วนตัวต่อประสานงาน</b>														
3	ที่อยู่ตาม ทะเบียนบ้าน	ที่อยู่ปัจจุบัน	เลขที่	หมู่	ตรอก	ซอย	ถนน	จังหวัด	แขวง/ตำบล	เขต/อำเภอ	รหัสไปรษณีย์	วันเกิด	อายุ	เพศ	สถานภาพ สมรส
4															
5															
6															
7															
8															
9															
10															
11															
12															
13															
14															
15															
16															
17															
18															
19															
20															
21															

สรุปโครงการ รวบรวมรายชื่อ Tris ศก.1 ศก.2 ศก.3 ศก.4 ศก.5 ศก.6 ศก.7 ตัวเลือก

Post Attendee - Zoom X 5.1-2 การพัฒนาองค์ความรู้และศักยภาพด้านการบริหารจัดการ (67) ☆

docs.google.com/spreadsheets/d/1Uebq-x0ch5zbP381oR5jxAKQe2g\_bKof-MtW68gju20/edit?pli=1#gid=1821856754

5.1-2 การพัฒนาองค์ความรู้และศักยภาพด้านการบริหารจัดการ (67) ☆

ไฟล์ แก้ไข ดู แทรก รูปแบบ ข้อมูล เครื่องมือ ส่วนขยาย ความช่วยเหลือ

100% B I A

AD1

	AE	AF	AG	AH	AI	AJ	AK	AL	AM	AN	AO	AP	AQ
1													
2	<b>B01: ข้อมูลส่วนตัวการขึ้นชื่อวีซ่า</b>						<b>D01: ข้อมูลบุคคลที่มีองค์กร</b>						
3	ประเภทอาชีพ	อาชีพ	อาชีพอื่นๆ	สถานภาพ (ว่างงาน)	รายได้ต่อเดือน	เลขประจำตัวผู้เสีย ภาษีหรือ เลข ทะเบียนสถาน ประกอบการ	สถานประกอบ การ	ความเป็น เจ้าของกิจการ	ความเป็นผู้ บริหาร	ตำแหน่งงาน	หน่วยงาน ภายในระดับ กอง/สำนัก/ คณะ/ฝ่าย	หน่วยงาน ภายในระดับ กลุ่ม/สาขา/ แผนก/แผนก	เงินเดือนหรือค่า จ้าง
4													
5													
6													
7													
8													
9													
10													
11													
12													
13													
14													
15													
16													
17													
18													
19													
20													
21													

สรุปโครงการ รวบรวมรายชื่อ Tris ศก.1 ศก.2 ศก.3 ศก.4 ศก.5 ศก.6 ศก.7 ตัวเลือก

5.1-2 การพัฒนาองค์ความรู้และศักยภาพด้านการบริหารจัดการ (67)

ไฟล์ แก้ไข ดู แทรก รูปแบบ ข้อมูล เครื่องมือ ส่วนขยาย ความช่วยเหลือ

100% 8 % .00 123 | - 10 + B I A

	BC	BD	BE	BF	BG	BH	BI	BJ	BK	BL	BM	BN	BO
1													
2	<b>E01: ข้อมูลสถานประกอบการ</b>												
3	ที่อยู่ปัจจุบัน (หมู่)	ที่อยู่ปัจจุบัน (หมู่บ้าน)	ที่อยู่ปัจจุบัน (อาคาร/ตึก)	ที่อยู่ปัจจุบัน (ชั้น)	ที่อยู่ปัจจุบัน (ตรอก)	ที่อยู่ปัจจุบัน (ซอย)	ที่อยู่ปัจจุบัน (ถนน)	ที่อยู่ปัจจุบัน (จังหวัด)	ที่อยู่ปัจจุบัน (แขวง/ส่วนอ.)	ที่อยู่ปัจจุบัน (เขต/อำเภอ)	ที่อยู่ปัจจุบัน (รหัสไปรษณีย์)	เบอร์ติดต่อ	อีเมล
4													
5													
6													
7													
8													
9													
10													
11													
12													
13													
14													
15													
16													
17													
18													
19													
20													
21													

สรุปโครงการ รวบรวมรายชื่อ ทรู. Tris สก.1 สก.2 สก.3 สก.4 สก.5 สก.6 สก.7 ตัวเลือก

5.1-2 การพัฒนาองค์ความรู้และศักยภาพด้านการบริหารจัดการ (67)

ไฟล์ แก้ไข ดู แทรก รูปแบบ ข้อมูล เครื่องมือ ส่วนขยาย ความช่วยเหลือ

100% 8 % .00 123 | - 10 + B I A

	BQ	BR	BS	BT	BU	BV	BW
1							
2	<b>E02: ข้อมูลการประกอบการ SMEs (Single Form Lite)</b>					<b>F01: ผลิตภัณฑ์ขององค์กรที่ช</b>	
3	เลขประจำตัวผู้เสียภาษีอากร หรือ เลขทะเบียนสถานประกอบการ	ชื่อองค์กร (ภาษาไทย)	ย:มีข้อมูล N:ไม่มีข้อมูล	เลขประจำตัวผู้เสียภาษีอากร หรือ เลขทะเบียนสถานประกอบการ	ชื่อองค์กร (ภาษาไทย)	ชื่อผลิตภัณฑ์	ประเภทของผลิตภัณฑ์ (TSIC อ.ก.)
4							รายละเอียด
5							
6							
7							
8							
9							
10							
11							
12							
13							
14							
15							
16							
17							
18							
19							
20							
21							

สรุปโครงการ รวบรวมรายชื่อ ทรู. Tris สก.1 สก.2 สก.3 สก.4 สก.5 สก.6 สก.7 ตัวเลือก

5.1-2 การพัฒนาองค์ความรู้และศักยภาพด้านการบริหารจัดการ (67)

ไฟล์ แก้ไข ดู แทรก รูปแบบ ข้อมูล เครื่องมือ ส่วนขยาย ความช่วยเหลือ

	BT	BU	BV	BW	BX	BY	BZ	CA
1								
2	F01: ผลิตภัณฑ์ขององค์กรที่ขอรับบริการ							
3	เลขประจำตัวผู้เสียภาษี องค์กร หรือ เลขทะเบียน สถานประกอบการ	ชื่อองค์กร (ภาษาไทย)	ชื่อผลิตภัณฑ์	ประเภทของผลิตภัณฑ์ (TSIC an.)	รายละเอียดของผลิตภัณฑ์	ข้อมูลมาตรฐานของ ผลิตภัณฑ์	รูปภาพของผลิตภัณฑ์	สถานะแสดงผล
4								
5								
6								
7								
8								
9								
10								
11								
12								
13								
14								
15								
16								
17								
18								
19								
20								
21								

5.1-2 การพัฒนาองค์ความรู้และศักยภาพด้านการบริหารจัดการ (67)

ไฟล์ แก้ไข ดู แทรก รูปแบบ ข้อมูล เครื่องมือ ส่วนขยาย ความช่วยเหลือ

	CA	CB	CC	CD	CE	CF	CG	CH	CI	CJ	CK	
1												
2		ข้อมูลส่วนรับกลุ่มและเครือข่าย										
3	สถานะแสดงผล	ชื่อกลุ่ม / เครือข่าย	เลขทะเบียนกลุ่ม/เครือ ข่าย	ที่ทำการกลุ่ม/เครือข่าย	รายละเอียดการดำเนินงาน ของกลุ่ม/เครือข่าย	ความพึงพอใจ(รวม ร้อยละ)	มูลค่าทาง เศรษฐกิจ (บาท)	ของเสียลดลง (ร้อยละ)	คิดเป็นมูลค่า (บาท)	ต้นทุนลดลง (ร้อยละ)	คิดเป็นมูลค่า (บาท)	
4												
5												
6												
7												
8												
9												
10												
11												
12												
13												
14												
15												
16												
17												
18												
19												
20												
21												

## ส่วนที่ 2 ข้อมูลผลลัพธ์

	AD	AE	AF	AG	AH	AI	AJ	AK	AL	AM	AN	AO	AP	AQ	AR	AS	AT
1																	
2	ของเสีย ลดลง (ร้อยละ)	ต้นทุน ลดลง (ร้อยละ)	ยอดขาย เพิ่มขึ้น (ร้อยละ)	รายได้ เพิ่มขึ้น (ร้อยละ)	มูลค่า ผลิตภัณฑ์ เพิ่มขึ้น (ร้อยละ)	เกิดการจัดตั้ง ธุรกิจ/ขยาย การลงทุน (ร้อยละ)	มูลค่า ทางเศรษฐกิจ (บาท)	ความรู้ เพิ่มขึ้น (ร้อยละ)	นำความรู้ ไปใช้ได้ (ร้อยละ)	ความ พึงพอใจ (ร้อยละ)	หน่วยงาน/ ผู้ใช้บริการ สามารถ ให้บริการได้	เกิดการจับคู่ ธุรกิจ	มีแผน ธุรกิจ	มีความพร้อม ขอมาตรฐาน	สถานะ	หมายเหตุ	ตรวจสอบการ นับซ้ำ
3											<input type="checkbox"/>	<input type="checkbox"/>	<input type="checkbox"/>	<input type="checkbox"/>			
4											<input type="checkbox"/>	<input type="checkbox"/>	<input type="checkbox"/>	<input type="checkbox"/>			
5											<input type="checkbox"/>	<input type="checkbox"/>	<input type="checkbox"/>	<input type="checkbox"/>			
6											<input type="checkbox"/>	<input type="checkbox"/>	<input type="checkbox"/>	<input type="checkbox"/>			
7											<input type="checkbox"/>	<input type="checkbox"/>	<input type="checkbox"/>	<input type="checkbox"/>			
8											<input type="checkbox"/>	<input type="checkbox"/>	<input type="checkbox"/>	<input type="checkbox"/>			
9											<input type="checkbox"/>	<input type="checkbox"/>	<input type="checkbox"/>	<input type="checkbox"/>			
10											<input type="checkbox"/>	<input type="checkbox"/>	<input type="checkbox"/>	<input type="checkbox"/>			
11											<input type="checkbox"/>	<input type="checkbox"/>	<input type="checkbox"/>	<input type="checkbox"/>			
12											<input type="checkbox"/>	<input type="checkbox"/>	<input type="checkbox"/>	<input type="checkbox"/>			
13											<input type="checkbox"/>	<input type="checkbox"/>	<input type="checkbox"/>	<input type="checkbox"/>			

### การคำนวณผลลัพธ์ตัวชี้วัด

$$๑. \text{ของเสียลดลง (ร้อยละ)} = \frac{\text{อัตราของเสียก่อนการปรับปรุง} - \text{อัตราของเสียหลังการปรับปรุง}}{\text{อัตราของเสียก่อนการปรับปรุง}} \times ๑๐๐$$

$$\text{อัตราของเสีย} = \frac{\text{จำนวนของเสีย}}{\text{จำนวนชิ้นงานที่ผลิตทั้งหมด}} \times ๑๐๐$$

$$\text{ของเสียลดลง (บาท/ปี)} = (\text{มูลค่าของเสียก่อนการปรับปรุง} - \text{มูลค่าของเสียหลังการปรับปรุง}) \times ๑๒ \text{ เดือน}$$

$$๒. \text{ต้นทุนลดลง (ร้อยละ)} = \frac{\text{ต้นทุนการผลิตก่อนการปรับปรุง} - \text{ต้นทุนการผลิตหลังการปรับปรุง}}{\text{ต้นทุนการผลิตก่อนการปรับปรุง}} \times ๑๐๐$$

$$\text{ต้นทุนลดลง (บาท/ปี)} = (\text{ต้นทุนการผลิตก่อนการปรับปรุง} - \text{ต้นทุนการผลิตหลังการปรับปรุง}) \times ๑๒ \text{ เดือน}$$

$$๓. \text{ยอดขายเพิ่มขึ้น (ร้อยละ)} = \frac{\text{ยอดขายหลังการพัฒนา} - \text{ยอดขายก่อนการพัฒนา}}{\text{ยอดขายก่อนการพัฒนา}} \times ๑๐๐$$

$$\text{ยอดขายเพิ่มขึ้น (บาท/ปี)} = (\text{ยอดขายหลังการพัฒนา} - \text{ยอดขายก่อนการพัฒนา}) \times ๑๒ \text{ เดือน}$$

$$๔. \text{รายได้เพิ่มขึ้น (ร้อยละ)} = \frac{\text{รายได้หลังการพัฒนา} - \text{รายได้ก่อนการพัฒนา}}{\text{รายได้ก่อนการพัฒนา}} \times ๑๐๐$$

$$\text{รายได้เพิ่มขึ้น (บาท/ปี)} = (\text{รายได้หลังการพัฒนา} - \text{รายได้ก่อนการพัฒนา}) \times ๑๒ \text{ เดือน}$$



๕. มูลค่าผลิตภัณฑ์ที่เพิ่มขึ้น แบ่งออกเป็น ๒ กรณี

๕.๑ กรณีปรับราคาขายผลิตภัณฑ์ (บาท/ผลิตภัณฑ์)

$$\text{มูลค่าผลิตภัณฑ์ที่เพิ่มขึ้น (ร้อยละ)} = \frac{\text{ราคาขายผลิตภัณฑ์หลังพัฒนา} - \text{ราคาขายผลิตภัณฑ์ก่อนพัฒนา}}{\text{ราคาขายผลิตภัณฑ์ก่อนพัฒนา}} \times 100$$

$$\text{มูลค่าผลิตภัณฑ์ที่เพิ่มขึ้น (บาท/ปี)} = \text{มูลค่าผลิตภัณฑ์ที่เพิ่มขึ้น (บาท/ผลิตภัณฑ์)} \times \text{จำนวนที่ขายหลังพัฒนา} \times 12 \text{ เดือน}$$

๕.๒ กรณีราคาขายผลิตภัณฑ์เท่าเดิม (บาท/ผลิตภัณฑ์) ให้ใช้สูตรคำนวณต้นทุนที่ลดลง

$$\text{ต้นทุนลดลง (ร้อยละ)} = \frac{\text{ต้นทุนการผลิตก่อนการปรับปรุง} - \text{ต้นทุนการผลิตหลังการปรับปรุง (บาท/ผลิตภัณฑ์)}}{\text{ต้นทุนการผลิตก่อนการปรับปรุง (บาท/ผลิตภัณฑ์)}} \times 100$$

$$\text{ต้นทุนลดลง (บาท/ปี)} = [\text{ต้นทุนการผลิตก่อนการปรับปรุง} - \text{ต้นทุนการผลิตหลังการปรับปรุง (บาท/ผลิตภัณฑ์)}] \times \text{จำนวนผลิตภัณฑ์ที่ผลิตได้ในรอบ 12 เดือน}$$

๖. ความพึงพอใจรายบุคคล =  $\frac{\text{ผลรวมคะแนนความพึงพอใจของผู้รับบริการ (๙ ข้อ)} \times 100}{\text{ผลรวมคะแนนเต็มความพึงพอใจ (๔๕ คะแนน)}}$

๗. คาร์บอนฟุตพริ้นท์ลดลง (ร้อยละ) =  $\frac{\text{คาร์บอนฟุตพริ้นท์ก่อนการปรับปรุง} - \text{คาร์บอนฟุตพริ้นท์หลังการปรับปรุง}}{\text{คาร์บอนฟุตพริ้นท์ก่อนการปรับปรุง}} \times 100$

## แบบฟอร์มการรายงานผลในระบบ I-Single form Lite

แบบสอบถามแบ่งเป็น ๙ ส่วน ได้แก่ ส่วนที่ ๑ ข้อมูลกิจการ ส่วนที่ ๒ ข้อมูลผู้ประกอบการ ส่วนที่ ๓ การลงทุนในทรัพย์สิน ส่วนที่ ๔ รายได้ ส่วนที่ ๕ ต้นทุนและค่าใช้จ่าย ส่วนที่ ๖ สถานะทางการเงิน ส่วนที่ ๗ การบริหารจัดการ ส่วนที่ ๘ เครือข่ายธุรกิจและความร่วมมือ และส่วนที่ ๙ ปัญหาและอุปสรรคและความต้องการสนับสนุนจากหน่วยงานภาครัฐ

### แบบสอบถามข้อมูลธุรกิจขนาดกลางและขนาดย่อม (SMEs)

#### ส่วนที่ 1 ข้อมูลกิจการ

##### 1.1 ชื่อกิจการ \*

##### 1.2 รูปแบบการจัดตั้งกิจการ \*

1.2.1 เลขที่บัตรประชาชน/เลขทะเบียน

1.2.2 รูปแบบการจัดตั้งกิจการ

##### 1.3 ที่ตั้งกิจการ \*

เลขที่ \*

อาคาร

ถนน/ซอย

หมู่ที่

ตำบล/แขวง \*

อำเภอ/เขต \*

จังหวัด \*

รหัสไปรษณีย์ \*

หมายเลขโทรศัพท์กิจการ

เว็บไซต์(ถ้ามี)

##### 1.4 ปี พ.ศ. ที่ตั้งกิจการ \*

##### 1.5 ลักษณะการดำเนินงาน/ประเภท/กลุ่มธุรกิจ \*

#### ส่วนที่ 2 ข้อมูลผู้ประกอบการ

##### 2.1 ข้อมูลส่วนบุคคลของผู้ประกอบการ/เจ้าของธุรกิจ/ผู้บริหารสูงสุด \*

คำนำหน้าชื่อ \*

ชื่อ \*

นามสกุล \*

เลขที่บัตรประชาชน \*

เกิด (พ.ศ.) \*

ระดับการศึกษาสูงสุด \*

ประสบการณ์ด้านการบริหารธุรกิจ (ปี) \*

หมายเลขโทรศัพท์ \*

ID Line

การก่อตั้งธุรกิจ \*

บันทึก ต่อไป

แบบสอบถามข้อมูลธุรกิจขนาดกลางและขนาดย่อม (SMEs): สำหรับธุรกิจบริการ

ส่วนที่ 3 ครอบคลุมในทรัพย์สิน (สำหรับธุรกิจบริการ)

3.1 องค์กร \*

เลือก

3.2 จุดตรวจที่ใช้ในการให้บริการและประเภทธุรกิจ \*

3.2.1 รายละเอียดจุดตรวจที่ใช้ในการขายและบริหารธุรกิจ\*

- 3.2.11 โทรศัพท์มือถือ  3.2.12 เครื่องพิมพ์/พรินเตอร์  3.2.13 เครื่องวัดเงิน/เครื่องนับเงิน  3.2.14 เฟอร์นิเจอร์สำนักงาน
- 3.2.15 ลิขสิทธิ์ของ  3.2.16 เครื่องใช้ไฟฟ้า เช่น ตู้เย็น พายุน้ำแข็ง

3.2.17 รายการอื่น ๆ โปรดระบุ:

3.2.2 มูลค่ารวมของจุดตรวจที่ใช้ในการขายและบริหารธุรกิจ (บาท) (ระบุเป็นทศนิยมทศนิยม 2 ตำแหน่ง)

0

3.3 ฐานภาษี \*

3.3.1 รายละเอียดฐานภาษีที่ใช้ในธุรกิจ (แสดงต่อเฉพาะรายการที่ใช้ในการทำธุรกิจ)\*

- 3.3.1.1 ธรรมดา  3.3.1.2 ธรรมดา ไม้ทำ ธรรมดา  3.3.1.3 ฐานภาษีเงินได้/ภาษีเงินได้

[ดูแบบ](#) [แก้ไข](#) [ส่งแบบให้ฉัน](#)

3.3.2 มูลค่ารวมของฐานภาษีที่ใช้ในธุรกิจ (บาท) (ระบุเป็นทศนิยมทศนิยม 2 ตำแหน่ง)

0

ส่วนที่ 4 รายได้

4.1 รายได้จากการให้บริการเต็ม (บาท) (รวมรายได้จากบริการอื่น ๆ)

0

4.2 ฐานภาษีเงินได้ \*

- 4.2.1 ฐานภาษีเงินได้ (บาท)  4.2.2 ภาษีเงินได้ (บาท)

4.3 ฐานภาษีเงินได้ \*

- 4.3.1 ฐานภาษีเงินได้ (บาท)  4.3.2 ฐานภาษีเงินได้ (บาท)

4.4 ช่องทางการจำหน่ายสินค้า \*

- 4.4.1 ช่องออนไลน์
- หน้าร้าน  ผ่านตัวแทน (Agent)  อื่น ๆ

4.4.2 ช่องออนไลน์

- ระบุผ่านเว็บไซต์ของธุรกิจ

4.4.3 แพลตฟอร์มโซเชียลมีเดีย (Social media)

- เฟซบุ๊ก  ไลน์  อินสตาแกรม  ทรูทอล์ค
- อื่น ๆ

4.4.4 ฐานแพลตฟอร์มตลาดออนไลน์ (E-marketplace)

- Shopee  Lazada  อื่น ๆ

ส่วนที่ 5 ต้นทุนและค่าใช้จ่าย

5.2.3 ค่าใช้จ่ายในการผลิตและดำเนินการที่ธุรกิจ \* (เลือกตอบเฉพาะรายการที่ธุรกิจมี) (บาท/เดือน)

5.2.3.1 ค่าไฟฟ้า	5.2.3.2 ค่าน้ำประปา	5.2.3.3 ค่าวัสดุสิ้นเปลืองในการผลิต (เช่น น้ำมันหล่อลื่น กระจกทราย ฯลฯ)
<input type="text"/>	<input type="text"/>	<input type="text"/>
5.2.3.4 ค่าพลังงานเชื้อเพลิง (เช่น แก๊ส น้ำมันเชื้อเพลิง)	5.2.3.5 ค่าซ่อมแซมเครื่องจักรและอุปกรณ์การผลิต	5.2.3.6 ค่าบรรจุภัณฑ์ หรือวัสดุในการห่อหุ้มสินค้า
<input type="text"/>	<input type="text"/>	<input type="text"/>
5.2.3.7 ค่าขนส่งสินค้า	5.2.3.8 ค่าเช่าที่ดิน/ค่าเช่าที่ปรึกษาสินค้า	5.2.3.9 ค่าใช้จ่ายทางการตลาด (ค่าโฆษณา ค่านายหน้า)
<input type="text"/>	<input type="text"/>	<input type="text"/>
5.2.3.10 ค่าแรงคนงานผลิตสินค้า	5.2.3.11 เงินเดือนพนักงานขาย/ธุรการ	5.2.3.12 เงินเดือนพนักงานบัญชี
<input type="text"/>	<input type="text"/>	<input type="text"/>
5.2.3.13 เงินเดือนผู้บริหาร/กรรมการ/เจ้าของกิจการ (*ถ้าไม่มีกรจ่ายเงินเดือนจริง ขอให้ประมาณการ)	5.2.3.14 ค่าจ้างทำบัญชี	5.2.3.15 ค่าโปรแกรมบัญชี /โปรแกรมสำเร็จรูประดับอื่น ๆ
<input type="text"/>	<input type="text"/>	<input type="text"/>
5.2.3.16 ดอกเบี้ยเงินกู้ยืม	5.2.3.17 ภาษีที่ดินและสิ่งปลูกสร้าง ภาษีป้าย	5.2.3.18 ค่าใช้จ่ายในการวิจัยและพัฒนา
<input type="text"/>	<input type="text"/>	<input type="text"/>
5.2.3.19 อื่น ๆ		
<input type="text"/>		

5.3 ข้อมูลด้านแรงงาน \*

5.3.1 จำนวนคนงาน/ลูกจ้าง(รวมลูกจ้างรายวัน)(คน)	5.3.2 จำนวนชั่วโมงทำงานเฉลี่ยต่อวันต่อคน (ชั่วโมง/คน)	5.3.3 วันทำงานต่อสัปดาห์ (วัน)
<input type="text"/>	<input type="text"/>	<input type="text"/>

ส่วนที่ 6 สถานะทางการเงิน

โปรดระบุข้อมูลจำนวนเงิน ณ ปัจจุบัน \*  
1. ให้ข้อมูลเฉพาะส่วนของธุรกิจ ไม่รวมกับเงินส่วนตัวของเจ้าของ  
2. ถ้าไม่ทราบจำนวนเงินชัดเจน สามารถประมาณการให้ใกล้เคียงความจริง

6.1 ณ วันที่ธุรกิจของท่านมีจำนวนเงินสดในมือและเงินฝากธนาคารเป็นจำนวนเท่าใด (บาท)	6.2 ณ วันที่ธุรกิจของท่านมีเงินกู้ยืมระยะยาวเป็นจำนวนเงินเท่าใด (บาท)
<input type="text"/>	<input type="text"/>
6.3 รายละเอียดการกู้ยืมระยะยาว: * กดเพิ่มเติม *	

ส่วนที่ 7 การบริหารจัดการ

7.1 ด้านการบริหารการผลิต

7.1.1 ท่านมีแหล่งซื้อวัตถุดิบหลัก/แหล่งซื้อสินค้ามาจำหน่ายให้เลือกหลากหลาย	<input type="radio"/> น้อยที่สุด	<input type="radio"/> น้อย	<input type="radio"/> ปานกลาง	<input type="radio"/> มาก	<input type="radio"/> มากที่สุด
7.1.2 ท่านมีกระบวนการตรวจสอบคุณภาพของแหล่งวัตถุดิบ/แหล่งซื้อสินค้า	<input type="radio"/> น้อยที่สุด	<input type="radio"/> น้อย	<input type="radio"/> ปานกลาง	<input type="radio"/> มาก	<input type="radio"/> มากที่สุด
7.1.3 ปัจจุบันท่านมีกำลังการผลิตที่สอดคล้องกับปริมาณการขายหรือไม่	<input type="radio"/> น้อยที่สุด	<input type="radio"/> น้อย	<input type="radio"/> ปานกลาง	<input type="radio"/> มาก	<input type="radio"/> มากที่สุด
7.1.4 ท่านมีการควบคุมคุณภาพ/มาตรฐานการผลิตสินค้าและการให้บริการ (Quality Control)	<input type="radio"/> น้อยที่สุด	<input type="radio"/> น้อย	<input type="radio"/> ปานกลาง	<input type="radio"/> มาก	<input type="radio"/> มากที่สุด

7.2 การบริหารการตลาด

7.2.1 ท่านมีการวิเคราะห์ความต้องการของลูกค้าและการสร้างความสัมพันธ์กับลูกค้าอย่างชัดเจน	<input type="radio"/> น้อยที่สุด	<input type="radio"/> น้อย	<input type="radio"/> ปานกลาง	<input type="radio"/> มาก	<input type="radio"/> มากที่สุด
7.2.2 ท่านมีการดำเนินการด้านการจัดการผลิตภัณฑ์ เช่น การเพิ่มสายผลิตภัณฑ์หรือสินค้าใหม่ ๆ	<input type="radio"/> น้อยที่สุด	<input type="radio"/> น้อย	<input type="radio"/> ปานกลาง	<input type="radio"/> มาก	<input type="radio"/> มากที่สุด
7.2.3 ท่านมีการดำเนินการด้านการจัดการราคาให้สอดคล้องกับตลาดและการแข่งขัน	<input type="radio"/> น้อยที่สุด	<input type="radio"/> น้อย	<input type="radio"/> ปานกลาง	<input type="radio"/> มาก	<input type="radio"/> มากที่สุด
7.2.4 ท่านมีการดำเนินการด้านการจัดการจัดจำหน่ายให้มีความหลากหลายเข้าถึงกลุ่มลูกค้าเป้าหมาย	<input type="radio"/> น้อยที่สุด	<input type="radio"/> น้อย	<input type="radio"/> ปานกลาง	<input type="radio"/> มาก	<input type="radio"/> มากที่สุด
7.2.5 ท่านมีการดำเนินการด้านการส่งเสริมการตลาด และการสื่อสารกับลูกค้าอย่างสม่ำเสมอช่องทางต่าง ๆ	<input type="radio"/> น้อยที่สุด	<input type="radio"/> น้อย	<input type="radio"/> ปานกลาง	<input type="radio"/> มาก	<input type="radio"/> มากที่สุด

7.3 การบริหารสินค้าและการขนส่ง

7.3.1 ท่านมีวิธีการจัดการขนส่งสินค้าให้ลูกค้าได้ทันตามข้อตกลงเสมอ คือ ระยะเวลาและยังคงคุณภาพสินค้าได้ตามมาตรฐาน	<input type="radio"/> น้อยที่สุด	<input type="radio"/> น้อย	<input type="radio"/> ปานกลาง	<input type="radio"/> มาก	<input type="radio"/> มากที่สุด
7.3.2 ท่านมีสถานที่จัดเก็บสินค้าที่เหมาะสมและเพียงพอ	<input type="radio"/> น้อยที่สุด	<input type="radio"/> น้อย	<input type="radio"/> ปานกลาง	<input type="radio"/> มาก	<input type="radio"/> มากที่สุด

7.4 ด้านการบริหารบัญชีและการเงิน

7.4.1 ธุรกิจของท่านมีการใช้เทคโนโลยีด้านการเงิน ได้แก่ Internet Banking หรือ E-payment	<input type="radio"/> ไม่มี	<input type="radio"/> มี
7.4.2 ธุรกิจของท่านมีการจัดทำบัญชีอย่างเป็นระบบ หากไม่มีข้ามไปตอนส่วนที่ 7.5	<input type="radio"/> ไม่มี	<input type="radio"/> มี
7.4.3 ท่านมีระบบบริหารสินค้าคงคลังและการทำบัญชี เช่น การใช้ระบบ ERP /การใช้โปรแกรมสำเร็จรูปทางบัญชีและบริหารสินค้าคงคลัง เป็นต้น	<input type="radio"/> ไม่มี	<input type="radio"/> มี

7.5 การบริหารนวัตกรรมและเทคโนโลยี

7.5.1 ธุรกิจของท่านมีการพัฒนาผลิตภัณฑ์หรือบริการใหม่ในช่วง 1 ปีที่ผ่านมา	<input type="radio"/> ไม่มี	<input type="radio"/> มี
7.5.2 ธุรกิจของท่านมีนวัตกรรมด้านกระบวนการต่าง ๆ หรือไม่ เช่น นวัตกรรมผลิตแบบใหม่	<input type="radio"/> ไม่มี	<input type="radio"/> มี

## ส่วนที่ 8 เครือข่ายธุรกิจและความร่วมมือ

### 8.1 ท่านเข้าร่วมเป็นสมาชิกเครือข่ายทางธุรกิจในท้องถิ่น/ระดับชาติ/นานาชาติ (ตอบได้มากกว่า 1 ข้อ) \*

8.1.1 ท่านมีการเข้าร่วมเครือข่ายของกรมส่งเสริมอุตสาหกรรมหรือไม่

ไม่มีการเข้าร่วม  มีการเข้าร่วมเครือข่ายของกรมส่งเสริมอุตสาหกรรม

รายการเครือข่ายของกรมส่งเสริมอุตสาหกรรมที่เข้าร่วม

8.1.2 ท่านมีการเข้าร่วมเครือข่ายอื่น ๆ หรือไม่

8.1.2.1 หอการค้า/กลุ่มนักธุรกิจรุ่นใหม่หอการค้า (YEC)  8.1.2.2 สภาอุตสาหกรรมจังหวัด  8.1.2.3 สมาคมอุตสาหกรรม/การค้า เช่น สมาคมส่งออกรวม สมาคมโรงแรม สมาคมอื่น ๆ

8.1.2.4 BNI (Business Network International)  8.1.2.5 กลุ่มวิสาหกิจชุมชน  8.1.2.6 กลุ่มเครือข่ายธุรกิจอื่น ๆ

### 8.2 ท่านมีการแบ่งปันทรัพยากรกับผู้ประกอบการอื่น ๆ เช่น ความรู้และข้อมูล การส่งต่อลูกค้า การแบ่งปันโดเมนสินค้า การแบ่งปันด้านทรนส่ง เป็นต้น \*

ไม่มีการแบ่งปัน  มีการแบ่งปัน

#### ระบุได้มากกว่า 1 ด้าน

8.2.1 ด้านที่ 1

8.2.2 ด้านที่ 2

8.2.3 ด้านที่ 3

8.2.4 ด้านที่ 4

## ส่วนที่ 9 ปัญหาและอุปสรรค และความต้องการสนับสนุนจากหน่วยงานภาครัฐ

### 9.1 ท่านมีปัญหาและอุปสรรคในการดำเนินธุรกิจ (เลือกด้านที่มีปัญหา พร้อมระบุรายละเอียด)

9.1.1 ด้านการผลิต : ระบุปัญหา

9.1.2 ด้านการเงิน/เงินทุน : ระบุปัญหา

9.1.3 ด้านการตลาด : ระบุปัญหา

9.1.4 ด้านการจัดการ : ระบุปัญหา

9.1.5 ด้านเทคโนโลยีและนวัตกรรม : ระบุปัญหา

9.1.6 ด้านอื่น ๆ : ระบุปัญหา

### 9.2 ท่านมีความต้องการในการรับการสนับสนุนจากหน่วยงานภาครัฐ

9.2.1 ด้านการผลิต : ระบุความต้องการ

9.2.2 ด้านการเงิน/เงินทุน : ระบุความต้องการ

9.2.3 ด้านการตลาด : ระบุความต้องการ

9.2.4 ด้านการจัดการ : ระบุความต้องการ

9.2.5 ด้านเทคโนโลยีและนวัตกรรม : ระบุความต้องการ

9.2.6 ด้านอื่น ๆ : ระบุความต้องการ

บันทึกร่าง

ส่งแบบสำรวจ

ย้อนกลับ