



คู่มือมาตรฐานการปฏิบัติงาน งานเงินทุนหมุนเวียน

สำนักงานเลขาธิการกรม
กรมส่งเสริมอุตสาหกรรม



[https:// bit.ly/3UVm7e4](https://bit.ly/3UVm7e4)

มีนาคม ๒๕๖๗

คำนำ

คู่มือมาตรฐานการปฏิบัติงาน “งานเงินทุนหมุนเวียน” ฉบับนี้ จัดทำขึ้นเพื่อให้หน่วยงานภายในกรมส่งเสริมอุตสาหกรรม ใช้เป็นมาตรฐานการปฏิบัติงานเงินทุนหมุนเวียน รวมทั้งสามารถถ่ายทอดให้ผู้ปฏิบัติงานได้รับทราบขั้นตอนการให้บริการสินเชื่อแก่ผู้ประกอบการ ตั้งแต่กระบวนการรับคำขอกู้ ตรวจสอบเอกสาร ตรวจสอบสถานประกอบการ การวิเคราะห์กิจการ และการนำเสนอโครงการต่อผู้มีอำนาจพิจารณาอนุมัติ รวมถึงขั้นตอนการเบิกจ่ายเงินกู้ การจัดเตรียมเอกสารจัดทำสัญญา และการลงนามนิติกรรมสัญญา

กลุ่มบริหารเงินทุน สำนักงานเลขาธิการกรม หวังเป็นอย่างยิ่งว่าคู่มือมาตรฐานการปฏิบัติงานฉบับนี้ จะเป็นประโยชน์ต่อหน่วยงานภายในสังกัดกรมส่งเสริมอุตสาหกรรม สำหรับใช้เป็นแนวทางในการดำเนินงานของเงินทุนหมุนเวียน

กลุ่มบริหารเงินทุน
มีนาคม ๒๕๖๗

สารบัญ

	หน้า
๑. วัตถุประสงค์ของการจัดทำคู่มือ	๔
๒. ขอบเขตของงาน	๔
๓. คำจำกัดความ	๔
๔. หน้าที่ความรับผิดชอบ	๖
๕. Work Flow กระบวนการ	๗
๖. ขั้นตอนการปฏิบัติงาน	๘
๗. มาตรฐานงาน	๑๕
๘. ระบบติดตามประเมินผล	๑๕
๙. ระเบียบ/ข้อกำหนดที่เกี่ยวข้อง	๑๖
๑๐. ปัญหาอุปสรรค / แนวทางการแก้ไข	๑๖
๑๑. เอกสารอ้างอิง	๑๖
๑๒. แบบฟอร์มที่ใช้	๑๗
๑๓. ช่องทางการติดต่อ	๑๗
ภาคผนวก	๑๘

คู่มือมาตรฐานการปฏิบัติงาน

เงินทุนหมุนเวียนเพื่อการส่งเสริมอาชีพอุตสาหกรรมในครอบครัวและหัตถกรรมไทย กลุ่มบริหารเงินทุน สำนักงานเลขาธิการกรมส่งเสริมอุตสาหกรรม

๑. วัตถุประสงค์ของการจัดทำคู่มือ

จัดทำเพื่อเป็นแนวทางให้แก่เจ้าหน้าที่ผู้ปฏิบัติงานเงินทุนหมุนเวียนเพื่อการส่งเสริมอาชีพอุตสาหกรรมในครอบครัวและหัตถกรรมไทย นำไปใช้ประโยชน์ในการให้บริการสินเชื่อแก่ผู้ประกอบการ ทั้งในส่วนกลางและส่วนภูมิภาค โดยสามารถปฏิบัติงานให้ถูกต้องตามขั้นตอนและระเบียบที่เกี่ยวข้อง

๒. ขอบเขตของงาน

การให้บริการสินเชื่อของเงินทุนหมุนเวียนฯ ครอบคลุมการดำเนินงานตั้งแต่ขั้นตอนการยื่นคำขอ การตรวจสอบเอกสาร การรับคำขอเพื่อดำเนินการวิเคราะห์ความเป็นไปได้ในเชิงธุรกิจ และการพิจารณาอนุมัติสินเชื่อ การจัดทำนิติกรรมสัญญา และการรับเงินกู้ของผู้ประกอบการ จนกระทั่งการเบิกใช้วงเงินกู้

๓. คำจำกัดความ

เพื่อให้ผู้ปฏิบัติงานเข้าใจความหมายในรายละเอียดมากยิ่งขึ้น และเป็นไปในทิศทางเดียวกัน จึงกำหนดคำจำกัดความ ดังนี้

๓.๑ คณะกรรมการบริหาร หมายความว่า คณะกรรมการบริหารเงินทุนหมุนเวียนเพื่อการส่งเสริมอาชีพอุตสาหกรรมในครอบครัวและหัตถกรรมไทย

๓.๒ คณะอนุกรรมการบริหาร หมายความว่า คณะอนุกรรมการบริหารเงินทุนหมุนเวียนเพื่อการส่งเสริมอาชีพอุตสาหกรรมในครอบครัวและหัตถกรรมไทย ๑-๔

๓.๓ หัวหน้าหน่วยปฏิบัติ หมายความว่า ผู้อำนวยการศูนย์ส่งเสริมอุตสาหกรรมภาคที่ ๑ - ๑๑ ผู้อำนวยการกลุ่มบริหารเงินทุน หรือหัวหน้าหน่วยงานอื่นในสังกัดกรมส่งเสริมอุตสาหกรรม ที่มีหน้าที่เกี่ยวข้องกับการบริหารจัดการเงินทุนหมุนเวียนเพื่อการส่งเสริมอาชีพอุตสาหกรรมในครอบครัวและหัตถกรรมไทย ตามที่คณะกรรมการบริหารกำหนด

๓.๔ หน่วยปฏิบัติ หมายความว่า กลุ่มบริหารเงินทุนสังกัดสำนักงานเลขาธิการกรม ศูนย์ส่งเสริมอุตสาหกรรมภาคที่ ๑ - ๑๑ หรือหน่วยงานอื่นในสังกัดกรมส่งเสริมอุตสาหกรรม ที่มีหน้าที่เกี่ยวข้องกับการบริหารจัดการเงินทุนหมุนเวียนเพื่อการส่งเสริมอาชีพอุตสาหกรรมในครอบครัวและหัตถกรรมไทย ตามที่คณะกรรมการบริหารกำหนด

๓.๕ ประเภทอุตสาหกรรมที่ให้บริการ

๖.๑ ประเภทอาหาร หมายถึง ผลิตภัณฑ์ทางการเกษตรที่ไม่ใช่บริโภคสด แต่เป็นผลิตภัณฑ์อาหารแปรรูป ทั้งอาหารแปรรูปที่พร้อมบริโภค หรืออาหารแปรรูปกึ่งสำเร็จรูป ซึ่งมีกระบวนการแปรรูปหรือผลิตสำเร็จรูปชัดเจน โดยมีเงื่อนไข มีหลักฐานคำขอมาตรฐานระบบอาหารและยา (อย.) หรือมีหลักฐานคำขอมาตรฐานระบบควบคุมคุณภาพ (GMP) หรือมาตรฐานอื่นรองรับ

ง.๒ ประเภทเครื่องตี๋ม หมายถึง ผลิตภัณฑ์ประเภทเครื่องตี๋มที่ไม่มีแอลกอฮอล์ รวมถึงผลิตภัณฑ์เครื่องตี๋มพร้อมตี๋ม ผลิตภัณฑ์ประเภทขงละลาย และผลิตภัณฑ์ประเภทขง เช่น น้ำผลไม้ น้ำสมุนไพรวงฝงสำเร็จรูป ขาใบหม่อน เป็นต้น โดยมีเงื่อนไข มีหลักฐานคำขอมาตรฐานระบบอาหาร และยา (อย.) หรือมีหลักฐานคำขอมาตรฐานระบบควบคุมคุณภาพ (GMP) หรือมาตรฐานอื่นรองรับ

ง.๓ ประเภทผ้าและเครื่องแต่งกาย หมายถึง ผ้าทอและผ้าถักจากเส้นใยธรรมชาติ หรือเส้นใยธรรมชาติผสมเส้นใยสังเคราะห์ เช่น ผ้าแพรวา ผ้าพื้นเมืองทุกประเภท ผ้าถักโครเซต เป็นต้น และผลิตภัณฑ์ประเภทเสื้อผ้า เครื่องประดับตกแต่ง ร่างกายทุกประเภทจากวัสดุทุกประเภท เช่น ผ้าพันคอ หมวก กระเป๋า เข็มขัด สร้อยคอ ต่างหู รองเท้า เป็นต้น

ง.๔ ประเภทของใช้และเครื่องประดับตกแต่ง หมายถึง ผลิตภัณฑ์ประเภทเครื่องเรือน ผลิตภัณฑ์ตกแต่งบ้าน เครื่องใช้สำนักงาน เครื่องใช้สอยต่าง ๆ รวมทั้งผลิตภัณฑ์ในกลุ่มจักสานที่มีวัตถุประสงค์เพื่อใช้สอย เช่น โต๊ะ เก้าอี้ ดอกไม้ประดิษฐ์ เป็นต้น

ง.๕ ประเภทศิลปะประดิษฐ์และของที่ระลึก หมายถึง ผลิตภัณฑ์สิ่งประดิษฐ์ที่สะท้อนวิถีชีวิต ภูมิปัญญา และวัฒนธรรมท้องถิ่น และเป็นผลิตภัณฑ์ที่ใช้เป็นของขวัญของที่ระลึก

ง.๖ ประเภทสมุนไพรงที่ไม่ใช่ยาและอาหาร หมายถึง ผลผลิตจากธรรมชาติที่ไม่ใช่การบริโภค และรักษา เช่น เครื่องสำอางสมุนไพรง สบู่สมุนไพรง น้ำมันหอมระเหย รวมถึงผลิตภัณฑ์สมุนไพรงและสปาทุกชนิด เป็นต้น

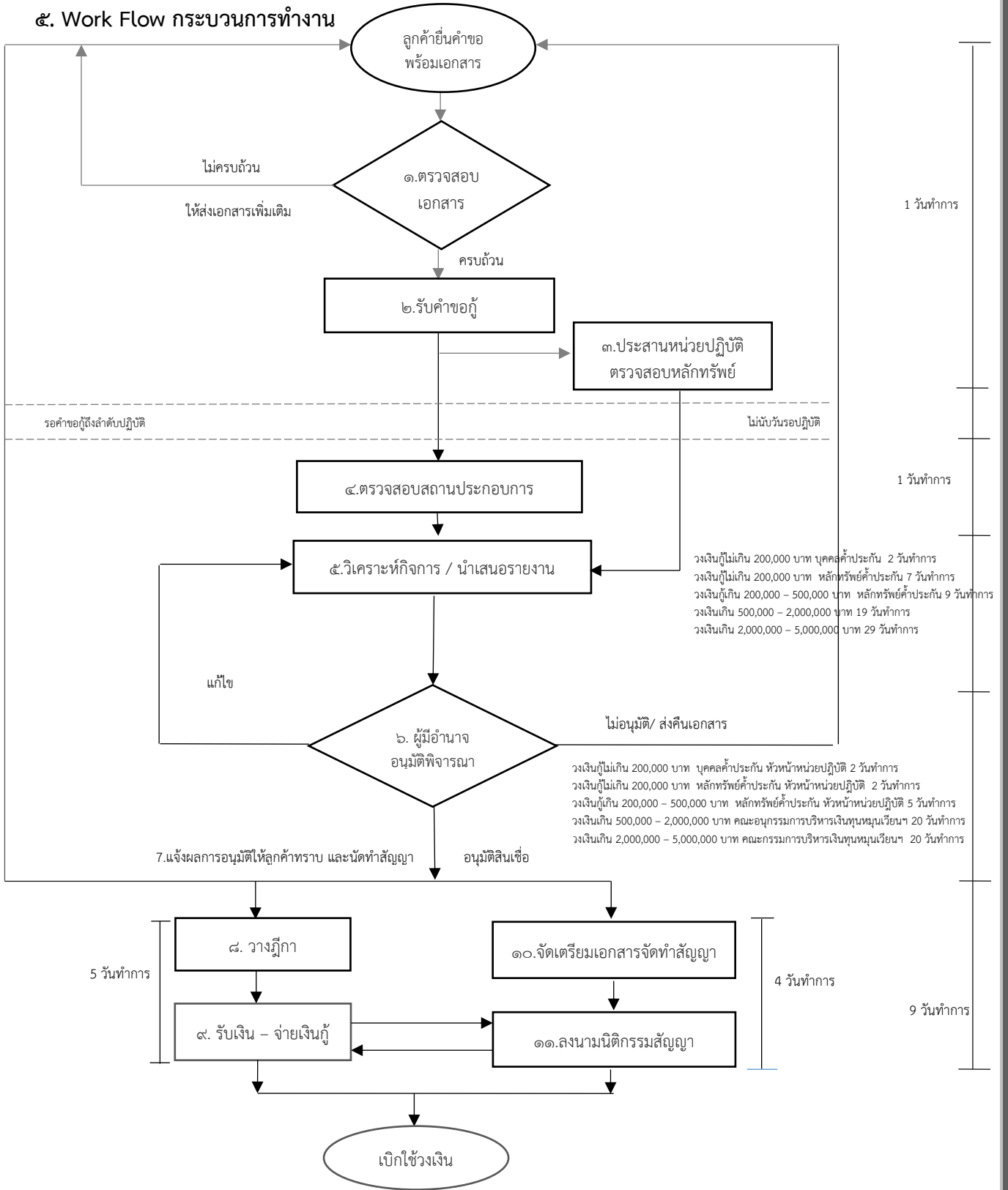
ง.๗ ประเภทอื่น ๆ หมายถึง ประเภทอุตสาหกรรมที่มีส่วนในการสนับสนุนหรือต่อเน่อง ประเภทอุตสาหกรรมทั้ง ๖ ประเภท เช่น กลุ่มงานบริการ ซ่อม เชื่อม กลึง หล่อ ชุบ บรรจุภัณฑ์และการพิมพ์ หรือเป็นอุตสาหกรรมที่สนับสนุนกลุ่มวิสาหกิจชุมชน SMEs หรือเกิดผลิตภัณฑ์นวัตกรรมใหม่ ๆ กรณีเข้าข่ายเป็นโรงงานอุตสาหกรรม ต้องจดทะเบียนโรงงานอุตสาหกรรม

๔. หน้าที่ความรับผิดชอบ

ในกระบวนการให้บริการสินเชื่อ มีผู้ที่มีส่วนเกี่ยวข้องและมีหน้าที่ความรับผิดชอบต่อการดำเนินงาน ดังนี้

ตำแหน่ง	หน้าที่ความรับผิดชอบ
คณะกรรมการบริหาร	พิจารณาอนุมัติการให้กู้เงิน อนุมัติให้จ่ายเงินกู้ ตามระเบียบ คำสั่ง หรือประกาศของกรมส่งเสริมอุตสาหกรรม
คณะอนุกรรมการบริหาร	พิจารณาอนุมัติการให้กู้เงิน และอนุมัติให้จ่ายเงินกู้ ในเขตพื้นที่รับผิดชอบ ตามระเบียบกระทรวงอุตสาหกรรม ว่าด้วยเงินทุนหมุนเวียนเพื่อการส่งเสริมอาชีพอุตสาหกรรม ในครอบครัวและหัตถกรรมไทย พ.ศ. ๒๕๒๕ คำสั่ง หรือ ประกาศของกรมส่งเสริมอุตสาหกรรม วัตถุประสงค์ ของเงินทุนหมุนเวียน ระเบียบ คำสั่ง ประกาศ และ แนวทางที่กรมส่งเสริมอุตสาหกรรม หรือคณะกรรมการ บริหารกำหนดไว้
หัวหน้าหน่วยปฏิบัติ	พิจารณาอนุมัติการให้กู้เงิน ในเขตพื้นที่รับผิดชอบ และบริหารจัดการเงินทุนหมุนเวียนเพื่อการส่งเสริม อาชีพอุตสาหกรรมในครอบครัวและหัตถกรรมไทย ตามที่คณะกรรมการบริหารกำหนด
เจ้าหน้าที่	เป็นผู้ปฏิบัติงาน รับคำขอกู้ ตรวจสอบเอกสารหลักฐาน ตรวจสอบสถานประกอบการ จัดทำรายงานการวิเคราะห์ โครงการเพื่อนำเสนอต่อผู้มีอำนาจอนุมัติพิจารณา รวมทั้งการจ่ายเงินกู้ และการจัดทำนิติกรรมสัญญา

๕. Work Flow กระบวนการทำงาน



หมายเหตุ ผู้มีอำนาจอนุมัติ และระยะเวลารวมทุกกระบวนการงานในแต่ละวงเงิน
วงเงินกู้ไม่เกิน 200,000 บาท บุคคลค้าประกัน หัวหน้าหน่วยปฏิบัติ ระยะเวลา 15 วันทำการ
วงเงินกู้ไม่เกิน 200,000 บาท หลักทรัพย์ค้ำประกัน หัวหน้าหน่วยปฏิบัติ ระยะเวลา 20 วันทำการ
วงเงินกู้เกิน 200,000 - 500,000 บาท หลักทรัพย์ค้ำประกัน หัวหน้าหน่วยปฏิบัติ ระยะเวลา 25 วันทำการ
วงเงินเกิน 500,000 - 2,000,000 บาท คณะอนุกรรมการบริหารเงินทุนหมุนเวียนฯ ระยะเวลา 40 วันทำการ
วงเงินเกิน 2,000,000 - 5,000,000 บาท คณะกรรมการบริหารเงินทุนหมุนเวียนฯ ระยะเวลา 60 วันทำการ

๖. ขั้นตอนการปฏิบัติงาน

๖.๑ การตรวจสอบเอกสารประกอบคำขอกู้ มีขั้นตอนการตรวจสอบ ดังนี้

๖.๑.๑ ตรวจสอบข้อมูลการล้มละลายผ่านทางเว็บไซต์กรมบังคับคดี www.led.go.th โดยผู้ขอกู้ต้องไม่เป็นบุคคลล้มละลาย

๖.๑.๒ ตรวจสอบความซ้ำซ้อนการรับบริการเงินกู้จากกองทุนส่งเสริมวิสาหกิจขนาดกลางและขนาดย่อม

๖.๑.๓ ตรวจสอบความซ้ำซ้อนการรับบริการเงินกู้ของกองทุนพัฒนาเอสเอ็มอี ตามแนวพระราชรัฐ ๒๕๖๐

๖.๑.๔ รายการเอกสารที่ต้องใช้ประกอบคำขอกู้ แยกได้เป็น ๒ กรณี ดังนี้

(๑) เอกสารคำขอกู้ที่ใช้บุคคลค้ำประกัน

ที่	รายการเอกสารยืนยันตัวตน	หน่วยงานภาครัฐ ที่ออกเอกสาร	จำนวน เอกสาร ฉบับจริง	จำนวน เอกสาร สำเนา	หน่วยนับ เอกสาร	หมายเหตุ
๑	คำขอกู้กรณีบุคคลธรรมดา หรือนิติบุคคล	กรมส่งเสริมอุตสาหกรรม	๑	-	ฉบับ	(เอกสารของผู้กู้)
๒	บัตรประจำตัวประชาชน	กรมการปกครอง	๑	-	ฉบับ	
๓	สำเนาทะเบียนบ้าน	กรมการปกครอง	๑	-	ฉบับ	
๔	ใบสำคัญการเปลี่ยนชื่อ-สกุล (ถ้ามี)	กรมการปกครอง	๑	-	ฉบับ	
๕	บัตรประจำตัวประชาชนคู่สมรสผู้กู้ (ถ้ามี)	กรมการปกครอง	-	๑	ฉบับ	
๖	ทะเบียนบ้านของคู่สมรสผู้กู้ (ถ้ามี)	กรมการปกครอง	-	๑	ฉบับ	
๗	ใบสำคัญการเปลี่ยนชื่อ-สกุล ของคู่สมรสผู้กู้ (ถ้ามี)	กรมการปกครอง	-	๑	ฉบับ	
๘	ใบสำคัญการสมรส/หย่า (ถ้ามี)	กรมการปกครอง	-	๑	ฉบับ	
๙	ใบมรณะบัตร (กรณีคู่สมรสเสียชีวิต)	กรมการปกครอง	-	๑	ฉบับ	
๑๐	หนังสือยินยอมให้กู้เงิน (กรณีมีคู่สมรส)	กรมส่งเสริมอุตสาหกรรม	๑	-	ฉบับ	
๑๑	หนังสือรับรองกรณีอยู่กินฉันท์สามีภรรยา โดยไม่จดทะเบียนสมรส	กรมส่งเสริมอุตสาหกรรม	๑	-	ฉบับ	
๑๒	หนังสือรับรองสถานภาพ (กรณีโสด)	กรมส่งเสริมอุตสาหกรรม	๑	-	ฉบับ	
๑๓	แผนที่ที่อยู่ปัจจุบัน	กรมส่งเสริมอุตสาหกรรม	๑	-	ฉบับ	
๑๔	แผนที่ที่อยู่ตามทะเบียนบ้าน	กรมส่งเสริมอุตสาหกรรม	๑	-	ฉบับ	
๑๕	ใบตรวจสอบประวัติข้อมูลเครดิตบูโร ของผู้ขอกู้ มีระยะเวลาไม่เกิน ๙๐ วัน	-	-๑	-	ฉบับ	
๑๖	สำเนาหนังสือรับรองการจดทะเบียนนิติ บุคคล ซึ่งออกให้โดยพนักงานเจ้าหน้าที่มี กำหนดเวลาไม่เกิน ๙๐ วัน	กรมพัฒนาธุรกิจการค้า	-	๑	ฉบับ	(เอกสารเพิ่มเติม สำหรับนิติบุคคลขอกู้ จะต้องประทับตรา และผู้มีอำนาจกำกับ ทุกฉบับ)
๑๗	สำเนาหนังสือบริคณห์สนธิ พร้อมรายชื่อผู้ถือหุ้น	กรมพัฒนาธุรกิจการค้า	-	๑	ฉบับ	
๑๘	สำเนาใบแสดงการจดทะเบียนหุ้นส่วนบริษัท	กรมพัฒนาธุรกิจการค้า	-	๑	ฉบับ	
๑๙	สำเนาใบจดทะเบียนภาษีมูลค่าเพิ่ม	กรมพัฒนาธุรกิจการค้า	-	๑	ฉบับ	
๒๐	สำเนารายงานของผู้สอบบัญชีรับอนุญาต ให้ตรวจสอบงบดุล/งบกำไรขาดทุน	กรมพัฒนาธุรกิจการค้า	-	๑	ฉบับ	
๒๑	รายงานการประชุมผู้ถือหุ้น อนุมัติให้กู้เงินหมุนเวียนฯ	-	๑	-	ฉบับ	
๒๒	สำเนาบัตรประจำตัวประชาชน ของผู้ค้ำประกัน/คู่สมรสของผู้ค้ำประกัน (ถ้ามี)	กรมการปกครอง	-	๑	ฉบับ	

ที่	รายการเอกสารยืนยันตัวตน	หน่วยงานภาครัฐ ที่ออกเอกสาร	จำนวน เอกสาร ฉบับจริง	จำนวน เอกสาร สำเนา	หน่วยนับ เอกสาร	หมายเหตุ
๒๐	สำเนาทะเบียนบ้านที่อยู่ปัจจุบัน ของผู้ค้าประกัน/คู่สมรสของผู้ค้าประกัน (ถ้ามี)	กรมการปกครอง	-	๑	ฉบับ	(เอกสารประกอบกรณี ใช้บุคคลค้าประกัน)
๒๑	สำเนาใบสำคัญการเปลี่ยนชื่อ-สกุล ของผู้ค้าประกัน/คู่สมรสของผู้ค้าประกัน (ถ้ามี)	กรมการปกครอง	-	๑	ฉบับ	
๒๒	สำเนาใบสำคัญการสมรส/หย่า (ถ้ามี)	กรมการปกครอง	-	๑	ฉบับ	
๒๓	สำเนาใบมรณะบัตร (กรณีคู่สมรสเสียชีวิต)	กรมการปกครอง	-	๑	ฉบับ	
๒๔	หนังสือยินยอมให้ค้าประกันการกู้เงิน (กรณีผู้ค้าประกันมีคู่สมรส)	กรมส่งเสริมอุตสาหกรรม	๑	๑	ฉบับ	
๒๕	หนังสือรับรองกรณีอยู่กินฉันท์สามีภรรยา โดยมิได้จดทะเบียนสมรส	กรมส่งเสริมอุตสาหกรรม				
๒๖	หนังสือรับรองสถานภาพ (กรณีโสด)	กรมส่งเสริมอุตสาหกรรม				
๒๗	แผนที่ที่อยู่ปัจจุบันและแผนที่ ที่อยู่ตามทะเบียนบ้าน	กรมส่งเสริมอุตสาหกรรม	๑	๑	ฉบับ	(เอกสารเกี่ยวกับการ ประกอบกิจการ)
๒๘	สลิปเงินเดือนย้อนหลัง ๓ เดือน และ หนังสือรับรองเงินเดือนพร้อมบัญชีเงินฝาก ธนาคารที่เป็นบัญชีเงินเดือนย้อนหลัง ๓ เดือน	-	๑	-	ฉบับ	
๒๙	แผนที่สถานประกอบการ	กรมส่งเสริมอุตสาหกรรม	๑	-	ฉบับ	
๓๐	ภาพถ่ายสถานประกอบการ และภาพถ่ายตัวอย่างผลิตภัณฑ์	-	๑	-	ฉบับ	
๓๑	สำเนาใบทะเบียนการค้า (ถ้ามี)	กรมพัฒนาธุรกิจการค้า	-	๑	ฉบับ	
๓๒	สำเนาใบอนุญาตตั้งโรงงาน/ใบอนุญาต ประกอบกิจการ (ถ้ามี)	กรมโรงงานอุตสาหกรรม	-	๑	ฉบับ	
๓๓	สำเนาใบสำคัญการใช้ฉลากอาหาร ใบอนุญาต ใบรับรองอื่น ๆ (ถ้ามี)	หน่วยงานที่ให้ การรับรอง	-	๑	ฉบับ	
๓๔	สำเนาบัตรประจำตัวผู้เสียภาษี (ถ้ามี)	กรมสรรพากร	-	๑	ฉบับ	
๓๕	สำเนาใบรับคำสั่งสินค้า/รับสั่งผลิต/สั่งซื้อ วัตถุดิบ/ใบส่งสินค้า ย้อนหลัง ๓ เดือน	-	-	๑	ฉบับ	
๓๖	สำเนาสัญญาเช่าสถานประกอบการหรือ หลักฐานจดทะเบียนการเช่า (กรณีเป็นสถานประกอบการเช่า)	-	-	๑	ฉบับ	
๓๗	สำเนาวุฒิบัตร ประกาศนียบัตร การผ่านการฝึกอบรม/สัมมนาต่าง ๆ (ถ้ามี)	-	-	๑	ฉบับ	
๓๘	สำเนาสมุดบัญชีเงินฝากธนาคารย้อนหลัง ๓ เดือน (ถ้ามี)	-	-	๑	ฉบับ	

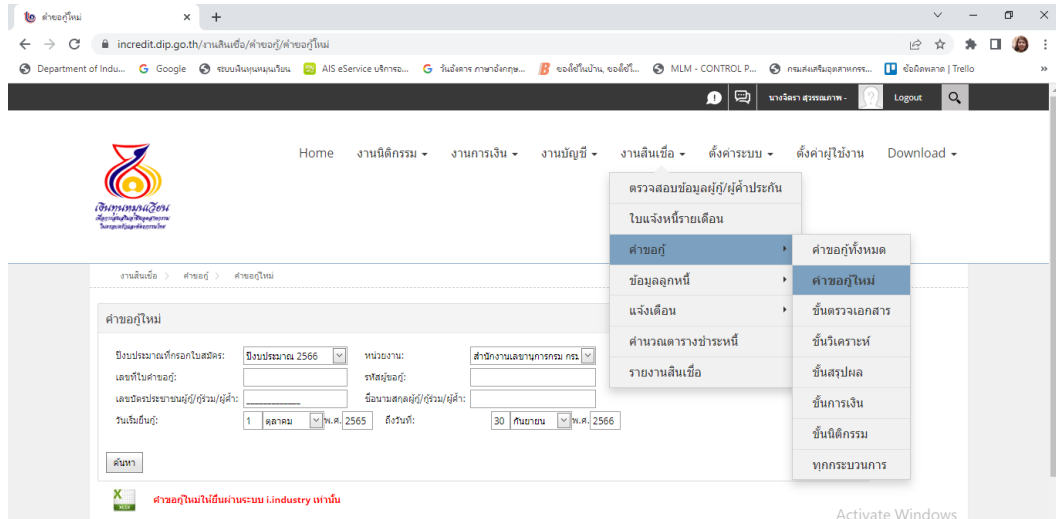
(๒) เอกสารคำขอกู้ที่ใช้หลักทรัพย์ค้ำประกัน

ที่	รายการเอกสารยื่นเพิ่มเติม	หน่วยงานภาครัฐ ผู้ออกเอกสาร	จำนวน เอกสาร ฉบับจริง	จำนวนเอกสาร สำเนา	หน่วยนับ เอกสาร	หมายเหตุ
๑	คำขอกู้กรณีบุคคลธรรมดา หรือนิติบุคคล	กรมส่งเสริมอุตสาหกรรม	๑	-	ฉบับ	(เอกสารของผู้กู้)
๒	บัตรประจำตัวประชาชน	กรมการปกครอง	๑	-	ฉบับ	
๓	สำเนาทะเบียนบ้าน	กรมการปกครอง	๑	-	ฉบับ	
๔	ใบสำคัญการเปลี่ยนชื่อ-สกุล	กรมการปกครอง	๑	-	ฉบับ	
๕	สำเนาบัตรประจำตัวประชาชนคู่สมรสผู้กู้ (ถ้ามี)	กรมการปกครอง	-	๑	ฉบับ	
๖	ใบสำคัญการเปลี่ยนชื่อของคู่สมรสผู้กู้ (ถ้ามี)	กรมการปกครอง	-	๑	ฉบับ	
๗	สำเนาทะเบียนบ้านของคู่สมรสผู้กู้ (ถ้ามี)	กรมการปกครอง	-	๑	ฉบับ	
๘	สำเนาใบมรณะบัตร (กรณีคู่สมรสเสียชีวิต)	กรมการปกครอง	-	-	ฉบับ	
๙	หนังสือยินยอมให้กู้เงิน (กรณีมีคู่สมรส)	กรมส่งเสริมอุตสาหกรรม	๑	-	ฉบับ	
๑๐	หนังสือรับรองกรณีอยู่กับฉันที่มีภรรยา โดยไม่ได้จดทะเบียนสมรส	กรมส่งเสริมอุตสาหกรรม	๑	-	ฉบับ	
๑๑	หนังสือรับรองสถานภาพ (กรณีโสด)	กรมส่งเสริมอุตสาหกรรม	๑	-	ฉบับ	
๑๒	แผนที่ที่อยู่ปัจจุบันและแผนที่ที่อยู่ตามทะเบียนบ้าน	กรมส่งเสริมอุตสาหกรรม	๑	-	ฉบับ	
๑๓	ใบตรวจสอบประวัติข้อมูลเครดิตบูโร มีระยะเวลาไม่เกิน ๙๐ วัน	-	๑	-	ฉบับ	
๑๔	สำเนาหนังสือรับรองการจดทะเบียนนิติบุคคล ซึ่งออกให้โดยพนักงานเจ้าหน้าที่ มีกำหนดเวลาไม่เกิน ๙๐ วัน	กรมพัฒนาธุรกิจการค้า	-	๑	ฉบับ	(เอกสารเพิ่มเติมสำหรับนิติบุคคลขอกู้ จะต้องประทับตราและผู้มีอำนาจกำกับทุกฉบับ)
๑๕	สำเนาหนังสือบริคณห์สนธิ พร้อมรายชื่อผู้ถือหุ้น	กรมพัฒนาธุรกิจการค้า	-	๑	ฉบับ	
๑๖	สำเนาใบแสดงการจดทะเบียนหุ้นส่วนบริษัท	กรมพัฒนาธุรกิจการค้า	-	๑	ฉบับ	
๑๗	สำเนาใบจดทะเบียนภาษีมูลค่าเพิ่ม	กรมสรรพากร	-	๑	ฉบับ	
๑๘	สำเนารายงานของผู้สอบบัญชีรับอนุญาต ให้ตรวจสอบงบดุล/งบกำไรขาดทุน	-	-	๑	ฉบับ	
๑๙	รายงานการประชุมผู้ถือหุ้น อนุมัติให้กู้เงินหมุนเวียนฯ	-	-	๑	ฉบับ	
๒๐	สำเนาบัตรประจำตัวประชาชนของผู้ถือกรรมสิทธิ์ในหลักทรัพย์ที่นำมาเป็นประกัน/คู่สมรส	กรมการปกครอง	-	๑	ฉบับ	
๒๑	สำเนาทะเบียนบ้านที่อยู่ปัจจุบันของผู้ถือกรรมสิทธิ์ในหลักทรัพย์ที่นำมาเป็นประกัน/คู่สมรส	กรมการปกครอง	-	๑	ฉบับ	
๒๒	สำเนาใบสำคัญการเปลี่ยนชื่อ-ชื่อสกุลของผู้ถือกรรมสิทธิ์ในหลักทรัพย์ที่นำมาค้ำประกัน/คู่สมรส	กรมการปกครอง	-	๑	ฉบับ	
๒๓	สำเนาใบสำคัญการสมรส/หย่าของผู้ถือกรรมสิทธิ์ในหลักทรัพย์ที่นำมาค้ำประกัน(ถ้ามี)	กรมการปกครอง	-	๑	ฉบับ	
๒๔	สำเนาใบมรณะบัตร (กรณีคู่สมรสเสียชีวิต) ของผู้ถือกรรมสิทธิ์ในหลักทรัพย์ที่นำมาค้ำประกัน	กรมการปกครอง	-	๑	ฉบับ	
๒๕	โฉนดที่ดิน หรือ นส.๓ ก/๑ ฉบับ เอกสารเพิ่มเติม	กรมที่ดิน	๑	๑	ฉบับ	

ที่	รายการเอกสารยื่นเพิ่มเติม	หน่วยงานภาครัฐ ผู้ออกเอกสาร	จำนวน เอกสาร ฉบับจริง	จำนวนเอกสาร สำเนา	หน่วยนับ เอกสาร	หมายเหตุ
๒๖	หนังสือประเมินราคาที่ดิน	กรมที่ดิน	๑	-	ฉบับ	
๒๗	หนังสือรับรองยินยอมของเจ้าของที่ดินให้นำมาเป็นประกันเงินกู้	กรมส่งเสริมอุตสาหกรรม	๑	-	ฉบับ	
๒๘	หนังสือยินยอมของคู่สมรสให้จำนองหลักทรัพย์เป็นประกันเงินกู้ (กรณีมีคู่สมรสและจดทะเบียนสมรส) / หนังสือรับรองของเจ้าของที่ดิน กรณีอยู่กินฉันท์สามีภรรยาโดยมิได้จดทะเบียนสมรส (กรณีมิได้จดทะเบียนสมรส) (ตามแบบฟอร์มของกรมส่งเสริมอุตสาหกรรม)	กรมส่งเสริมอุตสาหกรรม	๑	-	ฉบับ	
๒๙	แผนที่แสดงที่ตั้งหลักทรัพย์ที่นำมาเป็นประกัน	กรมส่งเสริมอุตสาหกรรม	๑	-	ฉบับ	
๓๐	แผนที่สถานประกอบการ	กรมส่งเสริมอุตสาหกรรม	๑	-	ฉบับ	
๓๑	ภาพถ่ายสถานประกอบการและภาพถ่ายตัวอย่างผลิตภัณฑ์ (ถ้ามี)	-	๑	-	ฉบับ	
๓๒	สำเนาใบทะเบียนการค้า (ถ้ามี)	กรมพัฒนาธุรกิจการค้า	-	๑	ฉบับ	
๓๓	สำเนาใบอนุญาตตั้งโรงงาน/ใบอนุญาตประกอบกิจการ	กรมโรงงานอุตสาหกรรม	-	๑	ฉบับ	
๓๔	สำเนาใบสำคัญการใช้ฉลากอาหารใบอนุญาต ใบรับรองอื่น ๆ (ถ้ามี)	หน่วยงานที่รับรอง	-	๑	ฉบับ	(เอกสารเกี่ยวกับการประกอบกิจการ)
๓๕	สำเนาบัตรประจำตัวผู้เสียภาษี (ถ้ามี)	กรมสรรพากร	-	๑	ฉบับ	
๓๖	สำเนาใบรับคำสั่งสินค้า/รับส่งผลิต/ส่งซื้อวัตถุดิบ/ใบส่งสินค้า ย้อนหลัง ๓ เดือน (ถ้ามี)	-	-	๑	ฉบับ	
๓๗	สำเนาสัญญาเช่าสถานประกอบการหรือหลักฐานจดทะเบียนการเช่า (กรณีเป็นสถานประกอบการเช่า)	-	-	๑	ฉบับ	
๓๘	สำเนาวุฒิบัตร ประกาศนียบัตร การผ่านการฝึกอบรม/สัมมนาต่าง ๆ (ถ้ามี)	-	-	๑	ฉบับ	
๓๙	สำเนาสมุดบัญชีเงินฝากธนาคาร ย้อนหลัง ๓ เดือน (ถ้ามี)	-	-	๑	ฉบับ	

๖.๒ รับคำขอกู้

เมื่อตรวจสอบเอกสารคำขอกู้ครบถ้วนแล้ว ให้ลงรับคำขอกู้เงินในระบบเงินทุนหมุนเวียน <https://incredit.dip.go.th> เมื่องานสิ้นเชื่อ เมนูย่อยคำขอกู้ใหม่ และกดรับคำขอกู้เพื่อให้ระบบคำนวณระยะเวลาการดำเนินงานของคำขอกู้นั้น รายละเอียดตั้งหน้าจอที่ปรากฏ



๖.๓ ประสานหน่วยปฏิบัติ กรณีหลักทรัพย์ค้ำประกันอยู่นอกเขตพื้นที่รับผิดชอบ

กรณีที่คำขอกู้ใช้หลักทรัพย์ค้ำประกันอยู่นอกเขตพื้นที่รับผิดชอบของหน่วยปฏิบัติ ให้ประสานงานกับหน่วยปฏิบัติซึ่งรับผิดชอบเขตพื้นที่ตั้งของหลักทรัพย์นั้น เพื่อดำเนินการตรวจสอบหลักทรัพย์ค้ำประกัน ว่าปรากฏตามสำเนาโฉนดที่ดิน โดยกำหนดให้หลักเขตที่ดินต้องตรงกับโฉนดที่ดินอย่างน้อยเปลี่ยนแปลงละ ๑ หลัก

๖.๔ ตรวจสอบสถานประกอบการ

นัดหมายผู้กู้เพื่อเข้าตรวจสอบสถานประกอบการที่ดำเนินธุรกิจ และสัมภาษณ์ผู้กู้เพิ่มเติมในเรื่องด้านกระบวนการผลิต การดำเนินธุรกิจ การตลาด และข้อมูลอื่น ๆ ที่เกี่ยวข้อง พร้อมเก็บภาพถ่ายสถานประกอบการและตัวอย่างผลิตภัณฑ์ เพื่อนำมาใช้ในการวิเคราะห์ความเป็นไปได้ของกิจการ

๖.๕ วิเคราะห์กิจการ / นำเสนอรายงาน

จัดทำวิเคราะห์โดยใช้ข้อมูลจากเอกสาร และข้อมูลจากสัมภาษณ์ผู้กู้เพิ่มเติมโดยพิจารณาถึงวัตถุประสงค์ในการขอสินเชื่อ โดยวัตถุประสงค์จะต้องสอดคล้องกับระเบียบและนโยบายของเงินทุนหมุนเวียนฯ พร้อมทั้งวิเคราะห์ความเป็นไปได้ของกิจการ โดยเฉพาะความสามารถในการหารายได้ที่แสดงให้เห็นว่ากิจการมีความสามารถชำระหนี้คืนตามเงื่อนไขหรือข้อตกลงที่กำหนด พร้อมทั้งนำเสนอข้อเท็จจริงต่อผู้มีอำนาจอนุมัติพิจารณา เพื่อพิจารณาต่อไป

๖.๖ ผู้มีอำนาจอนุมัติพิจารณา

๖.๖.๑ การอนุมัติให้กู้ยืมเงินไม่เกิน ๕๐๐,๐๐๐ บาท (ห้าแสนบาทถ้วน) ให้หัวหน้าหน่วยปฏิบัติเป็นผู้มีอำนาจพิจารณาอนุมัติเงินกู้และจ่ายเงินกู้

๖.๖.๒ การอนุมัติให้กู้ยืมเงินเกิน ๕๐๐,๐๐๐ บาท (ห้าแสนบาทถ้วน) แต่ไม่เกิน ๒,๐๐๐,๐๐๐ บาท (สองล้านบาทถ้วน) ให้หน่วยปฏิบัติเสนอความเห็นต่อคณะอนุกรรมการ เป็นผู้มีอำนาจพิจารณาอนุมัติเงินกู้และจ่ายเงินกู้

๖.๖.๓ การอนุมัติให้กู้ยืมเงินเกิน ๒,๐๐๐,๐๐๐ บาท (สองล้านบาทถ้วน) แต่ไม่เกิน ๕,๐๐๐,๐๐๐ บาท (ห้าล้านบาทถ้วน) ให้คณะอนุกรรมการเสนอความเห็นต่อคณะกรรมการบริหาร เป็นผู้มีอำนาจพิจารณาอนุมัติเงินกู้และจ่ายเงินกู้

๖.๗ แจกผลการอนุมัติให้ลูกค้าทราบ และนัดทำสัญญา

กรณีอนุมัติเงินกู้ จัดทำหนังสือแจ้งผลการพิจารณาพร้อมนัดหมายวันทำสัญญา และจดจำนอง (กรณีใช้หลักทรัพย์ค้ำประกัน)

กรณีไม่อนุมัติเงินกู้ จัดทำหนังสือแจ้งผลการพิจารณาพร้อมจัดส่งเอกสารคืนผู้ขอกู้

๖.๘ วางฎีกา

๖.๘.๑ กรณีโอนเงินกู้ผ่านระบบ KTB Corporate Online

โดยมีเอกสารประกอบการวางฎีกา ดังนี้

- สรุปผลการพิจารณาอนุมัติให้กู้เงิน
- สำเนาบัตรประชาชนผู้กู้ ผู้กู้ร่วม (ถ้ามี)
- สำเนาหน้าสมุดเงินฝากธนาคาร
- แบบแจ้งข้อมูลการรับเงินโอนผ่าน ระบบ KTB Corporate Online

๖.๘.๒ กรณีจ่ายเงินกู้เป็นเช็คธนาคาร

โดยมีเอกสารประกอบการวางฎีกา ดังนี้

- สรุปผลการพิจารณาอนุมัติให้กู้เงิน
- สำเนาบัตรประชาชนผู้กู้ ผู้กู้ร่วม (ถ้ามี)

๖.๙ รับ-จ่ายเงินกู้

ตรวจสอบรายการเคลื่อนไหวของบัญชีหน่วยงาน เมื่อพบว่ามีรายการโอนยอดเงินตามจำนวนที่วางฎีกาครบถ้วนแล้ว และดำเนินการจัดทำเช็คธนาคารเพื่อจ่ายเงินกู้ พร้อมทั้งแจ้งให้งานนิติกรรมทราบเพื่อดำเนินการจัดทำสัญญาเงินกู้ต่อไป

๖.๑๐ จัดเตรียมเอกสารจัดทำสัญญา

กรณีใช้บุคคลค้ำประกัน

(๑) สัญญากู้เงินทุนหมุนเวียนฯ (DIPROM Pay)

(๒) บันทึกข้อตกลงแนบท้ายสัญญากู้เงินทุนหมุนเวียนฯ (DIPROM Pay)

(๓) สัญญาค้ำประกันเงินทุนหมุนเวียนฯ (DIPROM Pay)

ทั้งนี้ ให้จัดทำเอกสารตาม (๑)-(๓) ขึ้น ๓ ฉบับ มีข้อความเป็นอย่างเดียวกัน โดยเก็บไว้ที่ผู้ให้กู้ ๒ ฉบับ และส่งมอบคู่ฉบับให้ผู้กู้ ๑ ฉบับ

กรณีใช้หลักทรัพย์ค้ำประกัน

- (๑) สัญญากู้เงินทุนหมุนเวียนฯ (DIPROM Pay)
- (๒) บันทึกข้อตกลงแนบท้ายสัญญาเงินทุนหมุนเวียนฯ (DIPROM Pay)
- (๓) หนังสือสัญญาจำนองที่ดิน สำหรับสำนักงานที่ดิน ผู้จำนอง และผู้รับจำนอง
- (๔) ข้อตกลงต่อท้ายสัญญาจำนองที่ดิน สำหรับสำนักงานที่ดิน ผู้จำนอง และผู้รับจำนอง
- (๕) หนังสือมอบอำนาจ สำหรับใช้ประกอบการรับจดทะเบียนจำนองที่ดินตามแบบฟอร์มของกรมที่ดิน (ท.ด.๒๑) เสนอผู้มีอำนาจลงนาม (คำสั่งกรมส่งเสริมอุตสาหกรรมที่ ๔๐๗/๒๕๖๐ ลงวันที่ ๒๔ ตุลาคม พ.ศ. ๒๕๖๐)

ทั้งนี้ ให้จัดทำเอกสารตาม (๑)-(๒) ขึ้น ๓ ฉบับ มีข้อความเหมือนกัน โดยเก็บไว้ที่ผู้ให้กู้ ๒ ฉบับ และส่งมอบคู่ฉบับให้ผู้กู้ ๑ ฉบับ
ให้จัดทำเอกสารตาม (๓)-(๕) ขึ้น ๓ ฉบับ มีข้อความเหมือนกัน สำหรับ สำนักงานที่ดิน ๑ ฉบับ ผู้จำนอง ๑ ฉบับ และผู้รับจำนอง ๑ ฉบับ

๖.๑๑ ลงนามนิติกรรมสัญญา

กรณีใช้บุคคลค้ำประกัน

- (๑) ผู้กู้ ผู้กู้ร่วม (ถ้ามี) และผู้ค้ำประกัน พร้อมคู่สมรสของผู้กู้ ผู้กู้ร่วม ผู้ค้ำประกัน (ถ้ามี)

ลงนามเอกสาร ดังนี้

- ก. สัญญาเงินทุนหมุนเวียนฯ (DIPROM Pay)
- ข. บันทึกข้อตกลงแนบท้ายสัญญาเงินทุนหมุนเวียนฯ (DIPROM Pay)
- ค. สัญญาค้ำประกันเงินทุนหมุนเวียนฯ (DIPROM Pay)

(๒) ผู้กู้ชำระค่าอากรแสตมป์ สำหรับติดสัญญากู้เงินและคู่ฉบับสัญญากู้เงินตามวงเงินที่ได้รับอนุมัติ (ต้นฉบับสัญญากู้เงิน ติดอากรแสตมป์ร้อยละ ๐.๐๕ ของวงเงินที่ได้รับอนุมัติ คู่ฉบับสัญญากู้เงิน ติดอากรแสตมป์ จำนวนเงิน ๑๐ บาท และสัญญาค้ำประกันติดอากรแสตมป์ จำนวนเงิน ๑๐ บาท)

(๓) เมื่อผู้กู้ลงนามเอกสารตาม (๑) เสร็จเรียบร้อย ให้ดำเนินการแจ้งงานการเงินเพื่อดำเนินการโอนเงินกู้เข้าบัญชีธนาคารตามผู้กู้แจ้งไว้ (สำหรับส่วนกลาง ได้แก่ สล.กสอ.) หรือดำเนินการจ่ายเช็คเงินกู้ให้แก่ผู้กู้ (สำหรับส่วนภูมิภาค ได้แก่ ศภ.๑-๑๑ กสอ.)

(๔) จัดทำบันทึกเสนอผู้มีอำนาจลงนามสัญญาเงินทุนหมุนเวียนฯ (DIPROM Pay) และบันทึกข้อตกลงแนบท้ายสัญญาเงินทุนหมุนเวียนฯ (DIPROM Pay) พร้อมหนังสือส่งสัญญาเงินทุนหมุนเวียนฯ และสัญญาค้ำประกันฯ (คู่ฉบับ) ให้ผู้กู้ ผู้กู้ร่วม (ถ้ามี) และผู้ค้ำประกัน เก็บไว้เป็นหลักฐาน

- (๕) นำเอกสารการขอสินเชื่อใส่แฟ้ม แล้วนำไปจัดเก็บไว้ในตู้เก็บสัญญาเงิน

กรณีใช้หลักทรัพย์ค้ำประกัน

- (๑) ผู้กู้ ผู้กู้ร่วม (ถ้ามี) และผู้ค้ำประกัน พร้อมคู่สมรสของผู้กู้ ผู้กู้ร่วม ผู้ค้ำประกัน (ถ้ามี)

ลงนามเอกสาร ดังนี้

- ก. สัญญาเงินทุนหมุนเวียนฯ (DIPROM Pay)
- ข. บันทึกข้อตกลงแนบท้ายสัญญาเงินทุนหมุนเวียนฯ (DIPROM Pay)
- ค. หนังสือสัญญาจำนองที่ดิน
- ง. ข้อตกลงต่อท้ายสัญญาจำนองที่ดิน

(๒) ผู้กู้ชำระค่าอากรแสตมป์ สำหรับติดสัญญากู้เงินและคูปองสัญญากู้เงินตามวงเงินที่ได้รับอนุมัติ (ต้นฉบับสัญญากู้เงิน ติดอากรแสตมป์ร้อยละ ๐.๐๕ ของวงเงินที่ได้รับอนุมัติ และคูปองสัญญากู้เงิน ติดอากรแสตมป์ จำนวนเงิน ๑๐ บาท)

(๓) จัดทะเบียนสิทธิและนิติกรรม (รับจำนองที่ดิน) ณ กรมที่ดิน สำนักงานที่ดิน จังหวัด สำนักงานที่ดินเขต หรือสำนักงานที่ดินอำเภอ แล้วแต่กรณี เมื่อเจ้าพนักงานที่ดินลงนามและประทับตราเอกสารตาม (๑) ค. และ ง. พร้อมคืนหนังสือแสดงสิทธิในที่ดินและสัญญาเรียบร้อยแล้ว ให้แจ้งงานการเงินเพื่อดำเนินการโอนเงินกู้เข้าบัญชีธนาคารตามที่ผู้กู้แจ้งไว้ (สำหรับส่วนกลาง คือ สล.กสอ.) หรือดำเนินการจ่ายเช็คเงินกู้ให้แก่ผู้กู้ (สำหรับส่วนภูมิภาค คือ ศภ.๑-๑๑ กสอ.)

(๔) จัดทำบันทึกเสนอผู้มีอำนาจลงนามสัญญากู้เงินทุนหมุนเวียนฯ (DIPROM Pay) และบันทึกข้อตกลงแนบท้ายสัญญากู้เงินทุนหมุนเวียนฯ (DIPROM Pay) พร้อมหนังสือส่งสัญญากู้เงินฯ และบันทึกข้อตกลงฯ (คูปอง) ให้ผู้กู้ ผู้กู้ร่วม (ถ้ามี) และผู้จำนอง เก็บไว้เป็นหลักฐาน

(๕) นำเอกสารการขอสินเชื่อใส่แฟ้ม แล้วนำไปจัดเก็บไว้ในตู้เก็บสัญญากู้เงิน

๗. มาตรฐานงาน

ขั้นตอนการปฏิบัติงาน	มาตรฐานงาน (วันทำการ)
กระบวนการที่ ๑ ขอกู้วงเงินไม่เกิน ๒๐๐,๐๐๐ บาท ใช้บุคคลค้ำประกัน สำหรับบุคคลธรรมดา หรือนิติบุคคล	๑๕
กระบวนการที่ ๒ ขอกู้วงเงินไม่เกิน ๒๐๐,๐๐๐ บาท ใช้หลักทรัพย์ค้ำประกัน สำหรับบุคคลธรรมดา หรือนิติบุคคล	๒๐
กระบวนการที่ ๓ ขอกู้วงเงินเกินกว่า ๒๐๐,๐๐๐ - ๕๐๐,๐๐๐ บาท ใช้หลักทรัพย์ค้ำประกัน สำหรับบุคคลธรรมดา หรือนิติบุคคล	๒๕
กระบวนการที่ ๔ ขอกู้วงเงินเกินกว่า ๕๐๐,๐๐๐ - ๒,๐๐๐,๐๐๐ บาท ใช้หลักทรัพย์ค้ำประกัน สำหรับบุคคลธรรมดา หรือนิติบุคคล	๔๕
กระบวนการที่ ๕ ขอกู้วงเงินเกินกว่า ๒,๐๐๐,๐๐๐ - ๕,๐๐๐,๐๐๐ บาท ใช้หลักทรัพย์ค้ำประกัน สำหรับบุคคลธรรมดา หรือนิติบุคคล	๖๐

๘. ระบบการติดตามประเมินผล

๘.๑ การติดตามระยะเวลาการให้บริการสินเชื่อเป็นไปตามมาตรฐานงาน โดยใช้ระบบ <https://incredit.diprom.go.th> เมินูสินเชื่อ เมินูย่อยรายงานสินเชื่อ ชื่อรายงาน ANA๐๐๖:รายงาน พรบ.อำนวยความสะดวก โดยสามารถค้นจากวันที่ทำสัญญา

๘.๒ แบบสำรวจความพึงพอใจในการรับบริการของเงินทุนหมุนเวียน โดยผู้รับบริการต้องมีความพึงพอใจไม่น้อยกว่าร้อยละ ๙๐

๘.๓ แบบติดตามประเมินผลผลลัพธ์ลูกหนี้ที่ได้รับเงินอนุมัติเงินกู้ไปแล้ว ๓-๖ เดือน

๙. ระเบียบ/ข้อกำหนดที่เกี่ยวข้อง

๙.๑ พระราชบัญญัติการบริหารทุนหมุนเวียนพ.ศ. ๒๕๕๘

๙.๒ พระราชบัญญัติอำนาจความสะดวกในการพิจารณาอนุญาตของทางราชการ พ.ศ.๒๕๕๘

๙.๓ ระเบียบกระทรวงอุตสาหกรรม ว่าด้วยเงินทุนหมุนเวียนเพื่อการส่งเสริมอาชีพ
อุตสาหกรรมในครอบครัวและหัตถกรรมไทย พ.ศ.๒๕๒๕

๑๐. ปัญหาอุปสรรค / แนวทางการแก้ไข

กรณีที่ไม่สามารถปฏิบัติงานได้ตามมาตรฐานของงาน เจ้าหน้าที่ต้องดำเนินการจัดทำหนังสือ
แจ้งความล่าช้าในการปฏิบัติงานให้แก่สำนักงานคณะกรรมการพัฒนาระบบราชการทราบ ในทุก ๗ วัน จนกว่า
จะดำเนินการแล้วเสร็จ

๑๑. เอกสารอ้างอิง

๑. คำสั่งกรมส่งเสริมอุตสาหกรรม ที่ ๔๘๖/๒๕๕๘ เรื่องแก้ไขเพิ่มเติมนิยาม องค์ประกอบ
และอำนาจหน้าที่คณะกรรมการบริหารเงินทุนหมุนเวียนเพื่อการส่งเสริมอาชีพอุตสาหกรรมในครอบครัว
และหัตถกรรมไทย และอำนาจหน้าที่ของหน่วยปฏิบัติตามคำสั่งกรมส่งเสริมอุตสาหกรรมที่ ๓๓/๒๕๕๓
ลงวันที่ ๘ กุมภาพันธ์ พ.ศ. ๒๕๕๓

๒. คำสั่งกรมส่งเสริมอุตสาหกรรม ที่ ๔๐๗/๒๕๖๐ เรื่องการมอบอำนาจให้ทำนิติกรรม
และสัญญาเกี่ยวกับหลักประกันเงินกู้ ควบคุมกำกับดูแลการปฏิบัติตามสัญญา การประเมินประเมินยอมความ
และการบังคับคดี

๓. คำสั่งคณะกรรมการบริหารเงินทุนหมุนเวียนเพื่อการส่งเสริมอาชีพอุตสาหกรรม
ในครอบครัวและหัตถกรรมไทย ที่ ๔/๒๕๖๖ เรื่อง การให้กู้เงิน อัตราดอกเบี้ย ดอกเบี้ยระหว่างผัดนัด
หลักประกันเงินกู้ การอนุมัติเงินกู้และการอนุมัติจ่ายเงินกู้

๔. คำสั่งคณะกรรมการบริหารเงินทุนหมุนเวียนเพื่อการส่งเสริมอาชีพอุตสาหกรรม
ในครอบครัวและหัตถกรรมไทย ที่ ๑/๒๕๖๗ เรื่อง คณะอนุกรรมการบริหารเงินทุนหมุนเวียนเพื่อการส่งเสริม
อาชีพอุตสาหกรรมในครอบครัวและหัตถกรรมไทย

๑๒. แบบฟอร์มที่ใช้

รายชื่อแบบฟอร์ม	หมายเลขแบบฟอร์ม
๑๑.๑ คำขอกู้เงินทุนหมุนเวียน	Loan_๖/๕๙
๑๑.๒ หนังสือยินยอม (สำหรับคู่สมรสของผู้กู้)	Loan_๗/๕๙
๑๑.๓ หนังสือรับรองของผู้กู้/ผู้ค้ำประกัน (กรณีอยู่กินฉันท์สามีภรรยา โดยมีได้จดทะเบียนสมรส)	Loan_๘/๕๙
๑๑.๔ หนังสือรับรองสถานภาพ (กรณีโสด)	Loan_๙/๕๙
๑๑.๕ แผนที่แสดงที่อยู่ปัจจุบัน (แสดงสถานที่ใกล้เคียงด้วย)	Loan_๑๐/๕๙
๑๑.๖ แผนที่แสดงที่อยู่ตามทะเบียนบ้าน (แสดงสถานที่ใกล้เคียงด้วย)	Loan_๑๑/๕๙
๑๑.๗ หนังสือยินยอม (สำหรับคู่สมรสของผู้ค้ำประกัน)	Loan_๑๒/๕๙
๑๑.๘ แผนที่แสดงที่ตั้งสถานประกอบการ (แสดงสถานที่ใกล้เคียงด้วย)	Loan_๑๓/๕๙
๑๑.๙ หนังสือรับรองยินยอมของเจ้าของที่ดิน	Loan_๑๔/๕๙
๑๑.๑๐ หนังสือรับรองยินยอมของคู่สมรสให้จำนองหลักทรัพย์เป็นประกันเงินกู้	Loan_๑๕/๕๙
๑๑.๑๑ หนังสือรับรองของเจ้าของที่ดิน (กรณีอยู่กินฉันท์สามีภรรยา โดยมีได้จดทะเบียนสมรส)	Loan_๑๖/๕๙
๑๑.๑๒ แผนที่แสดงที่ตั้งสถานที่ตั้งหลักทรัพย์ (แสดงสถานที่ใกล้เคียงด้วย)	Loan_๑๗/๕๙
๑๑.๑๓ หนังสือยินยอมเปิดเผยข้อมูลส่วนบุคคล	Loan_๑๘/๕๙

รายละเอียดแบบฟอร์มในภาคผนวก

๑๓. ช่องทางการติดต่อ

- กลุ่มบริหารเงินทุน สำนักงานเลขานุการกรม ชั้น ๔ กรมส่งเสริมอุตสาหกรรม
- ถ.พระรามที่ ๖ แขวงทุ่งพญาไท เขตราชเทวี กรุงเทพฯ ๑๐๔๐๐
- เบอร์โทร. ๐ ๒๔๓๐ ๖๘๖๕-๖ ต่อ ๑๐๕๑, ๑๐๕๖
 - E-mail: credit@diprom.go.th
 - Website : <https://credit.diprom.go.th/>
 - LINE OA : @diprom_wc65

ภาคผนวก

**การลำดับเอกสารการวิเคราะห์โครงการเงินกู้ของเงินทุนหมุนเวียนฯ
ไว้ในนามบุคคลธรรมดา หรือนิติบุคคล ใช้หลักทรัพย์เป็นประกัน**

ที่	ชื่อเอกสาร	Check List
เอกสารของผู้กู้		
๑	บันทึกการรับคำขอกู้	
๒	คำขอกู้ (ใช้ในทุกกรณี) ๑ ฉบับ	
๓	สำเนาบัตรประจำตัวประชาชนของผู้กู้พร้อมรับรองสำเนาถูกต้อง ๑ ฉบับ	
	สำเนาบัตรประจำตัวประชาชนของคู่สมรสผู้กู้ พร้อมรับรองสำเนาถูกต้อง ๑ ฉบับ	
	สำเนาบัตรประจำตัวประชาชนของผู้กู้ร่วม พร้อมรับรองสำเนาถูกต้อง ๑ ฉบับ	
	สำเนาบัตรประจำตัวประชาชนของคู่สมรสผู้กู้ร่วม พร้อมรับรองสำเนาถูกต้อง ๑ ฉบับ	
๔	สำเนาทะเบียนบ้านของผู้กู้ พร้อมรับรองสำเนาถูกต้อง ๑ ฉบับ	
	สำเนาทะเบียนบ้านของคู่สมรสผู้กู้ พร้อมรับรองสำเนาถูกต้อง ๑ ฉบับ	
	สำเนาทะเบียนบ้านของผู้กู้ร่วม พร้อมรับรองสำเนาถูกต้อง ๑ ฉบับ	
	สำเนาทะเบียนบ้านของคู่สมรสผู้กู้ร่วม พร้อมรับรองสำเนาถูกต้อง ๑ ฉบับ	
๕	สำเนาใบสำคัญการสมรส/หย่า ของผู้กู้ พร้อมรับรองสำเนาถูกต้อง ๑ ฉบับ	
	สำเนาใบสำคัญการสมรส/หย่า ของผู้กู้ร่วม พร้อมรับรองสำเนาถูกต้อง ๑ ฉบับ	
๖	สำเนาใบมรณบัตร (กรณีคู่สมรสผู้กู้เสียชีวิต) พร้อมรับรองสำเนาถูกต้อง ๑ ฉบับ	
	สำเนาใบมรณบัตร (กรณีคู่สมรสผู้กู้ร่วมเสียชีวิต) พร้อมรับรองสำเนาถูกต้อง ๑ ฉบับ	
๗	สำเนาใบสำคัญการเปลี่ยนชื่อ ชื่อสกุล ของผู้กู้ พร้อมรับรองสำเนาถูกต้อง ๑ ฉบับ	
	สำเนาใบสำคัญการเปลี่ยนชื่อ ชื่อสกุล ของคู่สมรสผู้กู้ พร้อมรับรองสำเนาถูกต้อง ๑ ฉบับ	
	สำเนาใบสำคัญการเปลี่ยนชื่อ ชื่อสกุล ของผู้กู้ร่วม พร้อมรับรองสำเนาถูกต้อง ๑ ฉบับ	
	สำเนาใบสำคัญการเปลี่ยนชื่อ ชื่อสกุล ของคู่สมรสผู้กู้ร่วม พร้อมรับรองสำเนาถูกต้อง ๑ ฉบับ	
๘	หนังสือยินยอมให้กู้เงิน (กรณีมีคู่สมรส)/หนังสือรับรองกรณีอยู่กินฉันท์สามีภรรยา โดยมีได้จดทะเบียนสมรส/หนังสือรับรองสถานภาพ (กรณีโสด) ของผู้กู้ ๑ ฉบับ	
	หนังสือยินยอมให้กู้เงิน (กรณีมีคู่สมรส)/หนังสือรับรองกรณีอยู่กินฉันท์สามีภรรยา โดยมีได้จดทะเบียนสมรส/หนังสือรับรองสถานภาพ (กรณีโสด) ของผู้กู้ร่วม ๑ ฉบับ	
๙	แผนที่แสดงที่อยู่ปัจจุบันของผู้กู้ ๑ ฉบับ	
	แผนที่แสดงที่อยู่ตามทะเบียนบ้านของผู้กู้ ๑ ฉบับ	
	แผนที่แสดงที่อยู่ปัจจุบันของผู้กู้ร่วม ๑ ฉบับ	
	แผนที่แสดงที่อยู่ตามทะเบียนบ้านของผู้กู้ร่วม ๑ ฉบับ	

ที่	ชื่อเอกสาร	Check List
๑๐	สำเนาใบตรวจสอบประวัติข้อมูลเครดิตบูโรของผู้กู้ พร้อมรับรองสำเนาถูกต้อง ๑ ฉบับ	
	สำเนาใบตรวจสอบประวัติข้อมูลเครดิตบูโรของผู้กู้ร่วม พร้อมรับรองสำเนาถูกต้อง ๑ ฉบับ	
๑๑	หนังสือยินยอมให้เปิดเผยข้อมูลส่วนบุคคลของผู้กู้	
	หนังสือยินยอมให้เปิดเผยข้อมูลส่วนบุคคลของผู้กู้ร่วม	
๑๒	แบบข้อมูลการตรวจสอบบุคคลล้มละลายของผู้กู้	
	แบบข้อมูลการตรวจสอบบุคคลล้มละลายของผู้กู้ร่วม	
เอกสารเพิ่มเติม กรณีกู้ในนามนิติบุคคล (ประทับตราวงและผู้มีอำนาจลงนามกำกับทุกฉบับ)		
๑๓	สำเนาหนังสือรับรองการจดทะเบียนนิติบุคคลซึ่งออกให้โดยพนักงานเจ้าหน้าที่ มีกำหนดเวลาไม่เกิน ๙๐ วัน พร้อมรับรองสำเนาถูกต้อง ๑ ฉบับ	
๑๔	สำเนาหนังสือบริคณห์สนธิ พร้อมบัญชีรายชื่อผู้ถือหุ้น พร้อมรับรองสำเนาถูกต้อง ๑ ฉบับ	
๑๕	สำเนาใบสำคัญแสดงการจดทะเบียนหุ้นส่วนบริษัท (แบบ พค. ๐๔๐๑) พร้อมรับรองสำเนาถูกต้อง ๑ ฉบับ	
๑๖	สำเนาใบทะเบียนภาษีมูลค่าเพิ่ม (ภ.พ.๒๐) พร้อมรับรองสำเนาถูกต้อง ๑ ฉบับ	
๑๗	สำเนารายงานของผู้สอบบัญชีรับอนุญาตให้ตรวจสอบงบดุล/งบกำไรขาดทุน พร้อมรับรองสำเนาถูกต้อง ๑ ฉบับ	
๑๘	รายงานการประชุมผู้ถือหุ้นอนุมัติและมอบอำนาจให้บุคคลกระทำการแทนในการกู้เงินหมุนเวียนฯ ๑ ฉบับ	
เอกสารเพิ่มเติม กรณีกู้ในนามกลุ่มอาชีพ		
๑๙	สำเนาหนังสือรับรองการจัดตั้งกลุ่มอาชีพ ซึ่งมีทะเบียนสมาชิกไม่น้อยกว่า ๑๐ คน และจัดตั้งมาแล้วไม่น้อยกว่า ๖ เดือน พร้อมรับรองสำเนาถูกต้อง ๑ ฉบับ	
๒๐	สำเนารายชื่อคณะกรรมการดำเนินงาน พร้อมรับรองสำเนาถูกต้อง ๑ ฉบับ	
๒๑	รายชื่อและที่อยู่ของสมาชิก ๑ ฉบับ	
เอกสารประกอบ กรณีใช้หลักทรัพย์ค้ำประกัน		
๒๒	สำเนาบัตรประจำตัวประชาชนของผู้ถือกรรมสิทธิ์ในหลักทรัพย์ ที่นำมาค้ำประกัน พร้อมรับรองสำเนาถูกต้อง ๑ ฉบับ	
	สำเนาบัตรประจำตัวประชาชนของคู่สมรสผู้ถือกรรมสิทธิ์ในหลักทรัพย์ ที่นำมาค้ำประกัน พร้อมรับรองสำเนาถูกต้อง ๑ ฉบับ	
๒๓	สำเนาทะเบียนบ้านของผู้ถือกรรมสิทธิ์ในหลักทรัพย์ที่นำมาค้ำประกัน พร้อมรับรองสำเนาถูกต้อง ๑ ฉบับ	
	สำเนาทะเบียนบ้านของคู่สมรสผู้ถือกรรมสิทธิ์ในหลักทรัพย์ที่นำมาค้ำประกัน พร้อมรับรองสำเนาถูกต้อง ๑ ฉบับ	
๒๔	สำเนาใบสำคัญการสมรส/หย่า ของผู้ถือกรรมสิทธิ์ในหลักทรัพย์ที่นำมาค้ำประกัน พร้อมรับรองสำเนาถูกต้อง ๑ ฉบับ	

ที่	ชื่อเอกสาร	Check List
๒๕	สำเนาใบมรณบัตร (กรณีคู่สมรสเสียชีวิต) ของผู้ถือกรรมสิทธิ์ในหลักทรัพย์ ที่นำมาค้ำประกัน พร้อมรับรองสำเนาถูกต้อง ๑ ฉบับ	
๒๖	สำเนาใบสำคัญการเปลี่ยนชื่อ ชื่อสกุล ของผู้ถือกรรมสิทธิ์ในหลักทรัพย์ ที่นำมาค้ำประกัน พร้อมรับรองสำเนาถูกต้อง ๑ ฉบับ	
	สำเนาใบสำคัญการเปลี่ยนชื่อ ชื่อสกุล ของคู่สมรสผู้ถือกรรมสิทธิ์ในหลักทรัพย์ ที่นำมาค้ำประกัน พร้อมรับรองสำเนาถูกต้อง ๑ ฉบับ	
๒๗	สำเนาโฉนดที่ดิน หรือ น.ส.๓ ก. พร้อมรับรองสำเนาถูกต้อง ๑ ฉบับ	
๒๘	หนังสือรับรองประเมินราคาทุนทรัพย์ที่ดิน มีอายุไม่เกิน ๖ เดือน นับถึงวันที่ยื่นเอกสาร ๑ ฉบับ (ออกให้โดยพนักงานเจ้าหน้าที่ของกรมที่ดิน/สำนักงานที่ดินจังหวัด/สำนักงานที่ดินสาขา/สำนักงานที่ดินอำเภอ แล้วแต่กรณี)	
๒๙	หนังสือรับรองยินยอมของเจ้าของที่ดินให้นำมาเป็นประกันเงินกู้ ๑ ฉบับ	
๓๐	หนังสือยินยอมของคู่สมรสให้จำนองหลักทรัพย์เป็นประกันเงินกู้ (กรณีผู้ถือกรรมสิทธิ์ในที่ดินมีคู่สมรสและจดทะเบียนสมรส)/หนังสือรองของเจ้าของที่ดิน (กรณีอยู่กินฉันท์สามีภรรยา โดยมิได้จดทะเบียนสมรส) ๑ ฉบับ	
๓๑	แผนที่แสดงที่ตั้งหลักทรัพย์ ที่นำมาเป็นประกันเงินกู้ ๑ ฉบับ	
เอกสารของกิจการ		
๓๒	แผนที่แสดงที่ตั้งสถานประกอบการ ๑ ฉบับ	
๓๓	ภาพถ่ายสถานประกอบการ ๑ ชุด	
	ภาพถ่ายตัวอย่างผลิตภัณฑ์ ๑ ชุด	
๓๔	สำเนาใบอนุญาตตั้งโรงงาน(กรณีกิจการหรือโรงงานเข้าข่ายต้องจดทะเบียนจัดตั้งโรงงาน)/ใบอนุญาต ประกอบกิจการ พร้อมรับรองสำเนาถูกต้อง ๑ ฉบับ	
๓๕	สำเนาใบสำคัญการใช้ฉลากอาหาร ใบอนุญาต ใบรับรองอื่น ๆ พร้อมรับรองสำเนาถูกต้อง ๑ ฉบับ (กรณีประกอบกิจการประเภทอาหารและเครื่องดื่มต้องมีใบรับรองมาตรฐานผลิตภัณฑ์จากหน่วยงานราชการประกอบ เช่น อ.ย. มฟช. ฯลฯ หรืออย่างน้อยต้องมีหลักฐานการยื่นคำขอมาตรฐาน เป็นเอกสารประกอบ)	
๓๖	สำเนาบัตรประจำตัวผู้เสียภาษีพร้อมรับรองสำเนาถูกต้อง ๑ ฉบับ	
๓๗	สำเนาใบรับคำสั่งซื้อสินค้า รับสั่งผลิต สั่งซื้อวัตถุดิบ ใบส่งสินค้า ย้อนหลัง ๓ เดือน พร้อมรับรองสำเนาถูกต้อง ๑ ฉบับ	
๓๘	สำเนาสัญญาเช่าสถานประกอบการหรือหลักฐานจดทะเบียนการเช่า พร้อมรับรองสำเนาถูกต้อง ๑ ฉบับ	
๓๙	สำเนาวุฒิบัตร ประกาศนียบัตร การผ่านการฝึกอบรม/สัมมนาต่าง ๆ พร้อมรับรองสำเนาถูกต้อง ๑ ฉบับ	
๔๐	สำเนาสมุดบัญชีเงินฝากธนาคารของกิจการย้อนหลัง ๓ เดือน พร้อมรับรองสำเนาถูกต้อง	

สำหรับเจ้าหน้าที่.....
เลขที่คำขอ.....
วันที่รับคำขอ (เอกสารครบถ้วน).....
กำหนดแล้วเสร็จ.....

คำขอกู้

เงินทุนหมุนเวียนเพื่อการส่งเสริมอาชีพอุตสาหกรรมในครอบครัวและหัตถกรรมไทย
กรมส่งเสริมอุตสาหกรรม

วันที่.....

ประวัติส่วนตัวของผู้ขอกู้

บุคคลธรรมดา นิติบุคคล กลุ่มอาชีพ

1. ชื่อ - สกุล ผู้ขอกู้..... อายุ..... ปี

เลขที่บัตรประจำตัวประชาชน [] - [] [] [] [] - [] [] [] [] [] - [] [] - []

วัน เดือน ปีเกิด.....

สถานภาพ โสด สมรส สมรสไม่จดทะเบียน หย่า

ที่อยู่ปัจจุบัน.....

โทรศัพท์..... ID Line..... E-mail.....

2. ชื่อ - สกุล ผู้ขอกู้ร่วม (ถ้ามี)..... อายุ..... ปี

เลขที่บัตรประจำตัวประชาชน [] - [] [] [] [] - [] [] [] [] [] - [] [] - []

วัน เดือน ปีเกิด.....

สถานภาพ โสด สมรส สมรสไม่จดทะเบียน หย่า

ที่อยู่ปัจจุบัน.....

โทรศัพท์..... ID Line..... E-mail.....

ข้อมูลสถานประกอบการ

1. ชื่อสถานประกอบการ.....

ที่อยู่สถานประกอบการ.....

โทรศัพท์..... ID Line..... E-mail.....

2. ประเภทกิจการ

ง.1 อาหาร (ระบุ)..... ง.2 เครื่องดื่ม (ระบุ).....

ง.3 เสื้อผ้าและเครื่องแต่งกาย (ระบุ)..... ง.4 ของใช้และเครื่องประดับตกแต่ง (ระบุ).....

ง.5 ศิลปะประติมากรรมและของที่ระลึก (ระบุ)..... ง.6 สมุนไพรที่ไม่ใช่ยาและอาหาร (ระบุ).....

ง.7 อื่นๆ (ระบุ).....

3. สถานะสถานประกอบการ

เป็นของตนเองปลอดภาระ เป็นบุคคลอื่นๆ (ระบุ)

เข้า เดือนละ.....บาท ผ่อน เดือนละ.....บาท

ข้อมูลการขอกู้

1. วงเงินที่ขอกู้.....บาท (.....)

2. วัตถุประสงค์ในการขอกู้

เงินทุนหมุนเวียน ๑

จัดซื้อวัตถุดิบ

ค่าใช้จ่ายดำเนินงาน

จัดจ้างแรงงาน

เงินทุนหมุนเวียนในกิจการ (เครดิตผู้ซื้อ)

จัดซื้อเครื่องมือ อุปกรณ์การผลิต

ปรับปรุง ต่อเติมสถานประกอบการ

ชำระหนี้เดิมของ กสอ.

หลักประกันเงินกู้

บุคคลค้ำประกัน จำนวน.....คน

หลักทรัพย์เป็นประกัน โปรตระบุ

โฉนดที่ดิน

น.ส.3 ก

บุคคลอ้างอิง (บิดา/มารดา/ คู่สมรส/ญาติ)

1. ชื่อ - สกุล

ความเกี่ยวพัน.....

โทรศัพท์.....ID Line.....E-mail.....

สถานที่ทำงาน.....

โทรศัพท์.....

2. ชื่อ - สกุล

ความเกี่ยวพัน.....

โทรศัพท์.....ID Line.....E-mail.....

สถานที่ทำงาน.....

โทรศัพท์.....

ผู้กู้และผู้กู้ร่วมให้คำรับรองว่าจะให้ข้อมูลแก่เจ้าหน้าที่สินเชื่อ เกี่ยวกับการประกอบธุรกิจครอบคลุมสภาพการเป็นหนี้สินผูกพันทางสถาบันการเงิน และหนี้สินอื่นๆ (ถ้ามี) เพื่อประโยชน์ในการวิเคราะห์โครงการเงินกู้ และขอสงวนสิทธิ์ผลการพิจารณาเงินทุนหมุนเวียนของหน่วยปฏิบัติ

ลงชื่อ.....ผู้ยื่นกู้

ลงชื่อ.....ผู้กู้ร่วม (ถ้ามี)

(.....)

(.....)

ลงชื่อ.....เจ้าหน้าที่ผู้รับผิดชอบโครงการ

(.....)

ตำแหน่ง.....

หนังสือยินยอม
(สำหรับคู่สมรสของผู้กู้)

เขียนที่.....

วันที่.....เดือน.....พ.ศ.....

ข้าพเจ้า นาย/นาง.....ซึ่งเป็น.....

ของนาย/นาง.....ถูกต้องตามกฎหมาย ตามทะเบียนสมรส

เลขที่.....วันที่.....เดือน.....พ.ศ.....

ณ สำนักทะเบียน.....จังหวัด.....ข้าพเจ้ายินยอมให้

นาย/นาง.....กู้เงินจากกรมส่งเสริมอุตสาหกรรม เพื่อเป็นหลักฐาน

จึงลงลายมือชื่อ/พิมพ์ลายนิ้วมือซ้ายไว้เป็นสำคัญต่อหน้าพยาน

ลงชื่อ.....ผู้ให้ความยินยอม
(.....)

ลงชื่อ.....พยาน
(.....)

ลงชื่อ.....พยาน
(.....)

- หมายเหตุ**
1. กรอกข้อความให้ครบถ้วน ให้ขีดฆ่าข้อความที่ไม่ใช่ออก
 2. อย่ากรอกข้อความให้ต่างลายมือและใช้น้ำหมึกต่างสีกัน ถ้าใช้พิมพ์ตัดต้องเป็นเครื่องเดียวกัน
 3. ให้มีพยาน 2 คน และพยานต้องลงลายมือชื่อจะพิมพ์ลายนิ้วมือไม่ได้

หนังสือรับรองของผู้กู้/ผู้ค้ำประกัน
(กรณีอยู่กินฉันท์สามีภรรยา โดยมีได้จดทะเบียนสมรส)

เขียนที่.....
วันที่.....เดือน.....พ.ศ.....

เรียน อธิบดีกรมส่งเสริมอุตสาหกรรม

ข้าพเจ้า นาย/นาง.....อายุ.....ปี เกิดวันที่.....
เลขที่บัตรประจำตัวประชาชน.....ที่อยู่.....

ขอให้ถ้อยคำในการขอกู้เงินทุนหมุนเวียนเพื่อการส่งเสริมอาชีพอุตสาหกรรมในครอบครัวและหัตถกรรมไทยว่า
ข้าพเจ้าได้อยู่กินฉันท์สามี ภรรยา กับ.....
โดยมิได้จดทะเบียนสมรสกันและมีบุตรด้วยกัน จำนวน.....คน ดังนี้

- 1.....อายุ.....ปี
- 2.....อายุ.....ปี
- 3.....อายุ.....ปี
- 4.....อายุ.....ปี

ข้าพเจ้าขอรับรองว่า ข้อความดังกล่าวข้างต้นเป็นความจริงทุกประการ หากข้อความดังกล่าวเป็นเท็จ
ข้าพเจ้ายินยอมให้ดำเนินคดีทางอาญาต่อไป

ลงชื่อ.....ผู้ให้ถ้อยคำ
(.....)

ลงชื่อ.....พยาน
(.....)

ลงชื่อ.....พยาน
(.....)

หนังสือรับรองสถานภาพ
(กรณีโสด)

เขียนที่.....
วันที่.....เดือน.....พ.ศ.....

ข้าพเจ้า นาย/นาง/นางสาว.....อายุ.....ปี
เลขที่บัตรประจำตัวประชาชน.....อยู่บ้านเลขที่.....หมู่ที่.....
ตรอก/ซอย.....ถนน.....ตำบล/แขวง.....
อำเภอ/เขต.....จังหวัด.....
ขอรับรองว่า ข้าพเจ้ายังมีได้เคยทำการสมรสตามประมวลกฎหมายแพ่งและพาณิชย์ มาตรา 1457 เพื่อเป็น
หลักฐาน ข้าพเจ้าจึงลงลายมือชื่อไว้เป็นหลักฐานสำคัญต่อหน้าพยาน

ลงชื่อ.....ผู้รับรอง
(.....)

ลงชื่อ.....พยาน
(.....)

ลงชื่อ.....พยาน
(.....)

หมายเหตุ มาตรา 1457 บัญญัติว่า “การสมรสตามประมวลกฎหมายนี้จะมีได้เฉพาะเมื่อได้จดทะเบียนแล้วเท่านั้น”
มาตรา 137 บัญญัติ “ผู้ใดแจ้งข้อความอันเป็นเท็จแก่พนักงานซึ่งอาจทำให้ผู้อื่นหรือประชาชนเสียหายต้องระวางโทษ
จำคุกไม่เกินหกเดือน หรือปรับไม่เกินหนึ่งพันบาท หรือทั้งจำทั้งปรับ”

แผนที่แสดงที่อยู่ปัจจุบัน
(แสดงสถานที่ใกล้เคียงด้วย)

.....ผู้เขียน

.....ผู้ตรวจ

แผนที่แสดงที่อยู่ตามทะเบียนบ้าน
(แสดงสถานที่ใกล้เคียงด้วย)

.....ผู้เขียน
.....ผู้ตรวจ

หนังสือยินยอม
(สำหรับคู่สมรสของผู้ค้ำประกัน)เขียนที่.....
วันที่.....เดือน.....พ.ศ.....

ข้าพเจ้า นาย/นาง.....ซึ่งเป็น
ของนาย/นาง.....ถูกต้องตามกฎหมาย ตามทะเบียนสมรส
เลขที่.....ลงวันที่.....เดือน.....พ.ศ.....
ณ สำนักทะเบียน.....จังหวัด.....ข้าพเจ้ายินยอมให้
นาย/นาง.....ค้ำประกันกู้เงินจากกรมส่งเสริมอุตสาหกรรม
ของนาย/นาง/นางสาว.....เพื่อเป็นหลักฐานจึงลงลายมือชื่อ/
พิมพ์ลายนิ้วมือซ้ายไว้เป็นสำคัญต่อหน้าพยาน

ลงชื่อ.....ผู้ให้ความยินยอม
(.....)ลงชื่อ.....พยาน
(.....)ลงชื่อ.....พยาน
(.....)

- หมายเหตุ
1. กรอกข้อความให้ครบถ้วน ให้ขีดฆ่าข้อความที่ไม่ใช่ออก
 2. อย่ากรอกข้อความให้ต่างลายมือและใช้น้ำหมึกต่างสีกัน ถ้าใช้พิมพ์ติดต้องเป็นเครื่องเดียวกัน
 3. ให้มีพยาน 2 คน และพยานต้องลงลายมือชื่อจะพิมพ์ลายนิ้วมือไม่ได้

แผนที่แสดงที่ตั้งสถานประกอบการ
(แสดงสถานที่ใกล้เคียงด้วย)

.....ผู้เขียน

.....ผู้ตรวจ

หนังสือรับรองยินยอมของเจ้าของที่ดิน

เขียนที่.....

วันที่.....เดือน.....พ.ศ.....

ข้าพเจ้า นาย/นาง/นางสาว.....อายุ.....ปี
อยู่บ้านเลขที่.....หมู่ที่.....แขวง/ตำบล.....เขต/อำเภอ.....
จังหวัด.....เป็นเจ้าของที่ดิน โฉนดที่ดิน/น.ส.3 ก เลขที่.....เลขที่ดิน.....
เล่ม.....หน้า.....หน้าสำรวจ.....ตั้งอยู่ที่แขวง/ตำบล.....
เขต/อำเภอ.....จังหวัด.....ขอให้ล้อยคำรับรองและยินยอมว่า

ข้าพเจ้ายินยอมให้ นาย/นาง/นางสาว.....อายุ.....ปี
อยู่บ้านเลขที่.....หมู่ที่.....แขวง/ตำบล.....เขต/อำเภอ.....
จังหวัด.....ทำนิติกรรมจำนองที่ดินพร้อมสิ่งปลูกสร้างดังกล่าวข้างต้นต่อกรมส่งเสริมอุตสาหกรรม

ข้าพเจ้าขอรับรองว่าที่ดินแปลงดังกล่าวเป็นของข้าพเจ้าแต่เพียงผู้เดียว มิได้มีผู้อื่นเป็นเจ้าของร่วมกรรมสิทธิ์
กับข้าพเจ้าโดยสมบูรณ์ และข้าพเจ้ามิได้นำเอาที่ดินแปลงดังกล่าวนี้ไปฝากขายหรือจำนองหรือก่อให้เกิดการติดพัน
กับผู้อื่นเลย

เพื่อเป็นหลักฐาน จึงลงลายมือชื่อไว้เป็นสำคัญต่อหน้าพยาน

ลงชื่อ.....เจ้าของที่ดิน
(.....)

ลงชื่อ.....พยาน
(.....)

ลงชื่อ.....พยาน
(.....)

หมายเหตุ กรณีผู้ซื้อผู้นำที่ดินของผู้อื่นมาจำนอง จะต้องมีหนังสือรับรองและยินยอมของเจ้าของที่ดิน
ตามแบบฟอร์มข้างต้น

หนังสือยินยอมของคู่สมรสให้จำนองหลักทรัพย์เป็นประกันเงินกู้

เขียนที่.....

วันที่.....เดือน.....พ.ศ.....

ข้าพเจ้า นาย/นาง.....อายุ.....ปี
 ซึ่งเป็น สามี/ภรรยา ของ นาย/นาง.....ถูกต้องตามกฎหมายตามทะเบียนสมรส
 เลขที่.....เดือน.....พ.ศ..... ณ สำนักทะเบียน.....
 จังหวัด..... ได้อินยอมให้ นาย/นาง.....
 นำหลักทรัพย์ซึ่งเป็น โฉนดที่ดิน/น.ส.3 ก เลขที่.....เลขที่ดิน.....
 เล่ม.....หน้า.....หน้าสำรวจ.....ตั้งอยู่ที่ แขวง/ตำบล.....
 เขต/อำเภอ.....จังหวัด.....มีเนื้อที่.....ไร่.....งาน.....ตารางวา
 เป็นกรรมสิทธิ์ของ นาย/นาง.....จำนองเพื่อประกันเงินกู้ทั้งหมด
 ของ นาย/นาง/นางสาว.....ต่อ กรมส่งเสริมอุตสาหกรรม เพื่อเป็นหลักฐาน
 จึงลงลายมือชื่อ/พิมพ์ลายนิ้วมือซ้ายไว้เป็นสำคัญต่อหน้าพยาน

ลงชื่อ.....สามี/ภรรยา
 (.....)

ลงชื่อ.....พยาน
 (.....)

ลงชื่อ.....พยาน
 (.....)

- หมายเหตุ**
1. กรอกข้อความให้ครบถ้วน ให้ขีดฆ่าข้อความที่ไม่ใช่ออก
 2. อย่ากรอกข้อความให้ต่างลายมือและใช้น้ำหมึกสีต่างกัน ถ้าใช้พิมพ์ติดต้องเป็นเครื่องเดียวกัน
 3. ให้มีพยาน 2 คน และพยานต้องลงลายมือชื่อจะพิมพ์ลายนิ้วมือไม่ได้

หนังสือรับรองของเจ้าของที่ดิน
(กรณีอยู่กินฉันท์สามี ภรรยา โดยมีได้จดทะเบียนสมรส)

เขียนที่.....

วันที่.....เดือน.....พ.ศ.....

เรียน อธิบดีกรมส่งเสริมอุตสาหกรรม

ข้าพเจ้า นาย/นาง.....อายุ.....ปี เกิดวันที่.....

เลขที่บัตรประจำตัวประชาชน.....ที่อยู่.....

ขอให้ถ้อยคำในการขอกู้เงินทุนหมุนเวียนเพื่อการส่งเสริมอาชีพอุตสาหกรรมในครอบครัวและหัตถกรรมไทยว่า
ข้าพเจ้าได้อยู่กินฉันท์สามี ภรรยา กับ.....

โดยมีได้จดทะเบียนสมรสกันและมีบุตรด้วยกัน จำนวน.....คน ดังนี้

1.....อายุ.....ปี

2.....อายุ.....ปี

3.....อายุ.....ปี

4.....อายุ.....ปี

ข้าพเจ้าขอรับรองว่า ข้อความดังกล่าวข้างต้นเป็นความจริงทุกประการ หากข้อความดังกล่าวเป็นเท็จ
ข้าพเจ้ายินยอมให้ดำเนินคดีทางอาญาต่อไป

ลงชื่อ.....ผู้ให้ถ้อยคำ
(.....)

ลงชื่อ.....พยาน
(.....)

ลงชื่อ.....พยาน
(.....)

แผนที่แสดงสถานที่ตั้งหลักทรัพย์
(แสดงสถานที่ใกล้เคียงด้วย)

.....ผู้เขียน

.....ผู้ตรวจ

หนังสือยินยอมเปิดเผยข้อมูลส่วนบุคคล

วันที่.....เดือน.....พ.ศ.....

ข้าพเจ้า นาย/นาง/นางสาว.....
อยู่บ้านเลขที่..... หมู่ที่..... ตำบล/แขวง..... อำเภอ/เขต.....
จังหวัด..... เลขที่บัตรประจำตัวประชาชน.....
ออกเมื่อวันที่..... วันหมดอายุ.....
ออกให้โดย..... ในฐานะกู้หรือผู้ค้ำประกัน

1. ยินยอมให้เปิดเผยข้อมูลส่วนบุคคลไว้ล่วงหน้าแก่เจ้าหน้าที่ กรมส่งเสริมอุตสาหกรรม ตามมาตรา 24 แห่งพระราชบัญญัติข้อมูลข่าวสารของทางราชการ พ.ศ. 2540 และรวมถึงยินยอมให้เปิดเผยข้อมูลธุรกรรมหรือนิติกรรมใดๆ ที่อยู่ในความครอบครองของสถาบันการเงินของรัฐหรือเอกชน และสหกรณ์ออมทรัพย์ รวมถึงหน่วยงานอื่นที่มีลักษณะเดียวกันกับสถาบันทางการเงิน ดังต่อไปนี้

1. ข้อมูลเครดิตส่วนบุคคล
2. ข้อมูลเกี่ยวกับทรัพย์สิน ซึ่งถือครองหรือมีกรรมสิทธิ์
3. ข้อมูลเกี่ยวกับการประกันสังคม
4. ข้อมูลสิทธิเรียกร้องต่อบุคคลภายนอก ซึ่งเกิดขึ้นโดยนิติกรรมหรือโดยผลของกฎหมาย

2. หนังสือฉบับนี้มีผลบังคับจนกว่าการชำระหนี้จะเสร็จสิ้น เว้นแต่หากไม่ได้รับการอนุมัติสินเชื่อจากกรมส่งเสริมอุตสาหกรรม หนังสือยินยอมให้เปิดเผยข้อมูลส่วนบุคคลฉบับนี้ถือเป็นอันสิ้นสุด

ทั้งนี้ เพื่อประโยชน์เกี่ยวกับการกู้ยืมเงินทุนหมุนเวียนมาเพื่อการส่งเสริมอาชีพอุตสาหกรรมในครอบครัว และหัตถกรรมไทยของกรมส่งเสริมอุตสาหกรรมเท่านั้น

ลงชื่อ.....ผู้ให้ความยินยอม
(.....)

ลงชื่อ.....พยาน
(.....)

ลงชื่อ.....พยาน
(.....)