



คู่มือมาตรฐานการปฏิบัติงาน
โครงการยกระดับสินค้าเกษตร
สู่เกษตรอุตสาหกรรม

กองพัฒนาเกษตรอุตสาหกรรม

กรมส่งเสริมอุตสาหกรรม



<https://bit.ly/3UVm7e4>

มีนาคม ๒๕๖๗

คำนำ

คู่มือมาตรฐานการปฏิบัติงาน โครงการยกระดับสินค้าเกษตรสู่เกษตรอุตสาหกรรมฉบับนี้ จัดทำขึ้น เพื่อเป็นแนวทางในการทำงานได้อย่างเป็นระบบ นำไปสู่การปรับเปลี่ยนขั้นตอนการดำเนินงาน เพื่อให้สอดคล้องกับความต้องการของผู้ประกอบการวิสาหกิจขนาดกลางและขนาดย่อม (SMEs)/ สถาบันเกษตรกร/ OTOP ในสาขาอุตสาหกรรมเกษตรแปรรูป สาขาอุตสาหกรรมอาหารแปรรูปและอุตสาหกรรมอื่นที่เกี่ยวข้อง ในฐานะหน่วยงานซึ่งมีหน้าที่ให้บริการส่งเสริมและพัฒนาให้ภาคการเกษตรสามารถปรับตัวเป็นผู้ประกอบการ ธุรกิจเกษตร ตามแนวทางเกษตรอุตสาหกรรม โดยขับเคลื่อนภาคการเกษตรด้วยศาสตร์ของอุตสาหกรรม (Industrialization) ปรับเปลี่ยนจากเกษตรกรแบบดั้งเดิมที่เน้นการขายเฉพาะวัตถุดิบทางการเกษตร ไปสู่การเป็นเกษตรกรภาคการผลิต โดยการแปรรูปผลผลิตทางการเกษตร สามารถประยุกต์ใช้เครื่องจักรกล เครื่องทุนแรง เทคโนโลยีนวัตกรรม หรือภูมิปัญญาในกระบวนการผลิตและการแปรรูป ตลอดจนสามารถเชื่อมโยงผู้ประกอบการในห่วงโซ่อุปทานที่เกี่ยวข้อง ตั้งแต่ต้นน้ำ กลางน้ำ และปลายน้ำ จะเป็นการสนับสนุนและช่วยเหลือผู้ประกอบการให้มีศักยภาพในการพัฒนาศักยภาพและขีดความสามารถในการผลิตและแปรรูป โดยประสิทธิภาพเพิ่มขึ้นเฉลี่ยไม่น้อยกว่าร้อยละ ๑๐ ตลอดจนเพิ่มขีดความสามารถให้บุคลากรสามารถเป็นผู้ประกอบการเกษตรอุตสาหกรรม และสามารถดำเนินธุรกิจเกษตรแปรรูปได้เป็นอย่างดี

เพื่อเป็นการยกระดับประสิทธิภาพการปฏิบัติงานของหน่วยงานในสังกัดกรมส่งเสริมอุตสาหกรรมให้มีการปฏิบัติงานที่สอดคล้องกับนโยบายรัฐบาล แผนพัฒนาเศรษฐกิจและสังคมแห่งชาติ ยุทธศาสตร์ชาติ และเป้าหมายการพัฒนาสู่ระบบราชการ ๔.๐ ที่สอดคล้องกับหลักเกณฑ์และวิธีการบริหารกิจการบ้านเมืองที่ดี กองพัฒนาเกษตรอุตสาหกรรม กรมส่งเสริมอุตสาหกรรม จึงได้จัดทำคู่มือมาตรฐานการปฏิบัติงานโครงการยกระดับสินค้าเกษตรสู่เกษตรอุตสาหกรรม ซึ่งขั้นตอนการดำเนินงานดังกล่าว จะเป็นส่วนหนึ่งที่จะช่วยให้อุตสาหกรรมส่งเสริมเกษตรอุตสาหกรรม สามารถใช้เป็นแนวทางในการทำงานอย่างเป็นระบบและมีประสิทธิภาพมากยิ่งขึ้น

กองพัฒนาเกษตรอุตสาหกรรม

มีนาคม ๒๕๖๗

สารบัญ

	หน้า
คำนำ	๒
สารบัญ	๓
๑. วัตถุประสงค์ของการจัดทำคู่มือ	๔
๒. ขอบเขตของงาน	๔
๓. คำจำกัดความ	๕
๔. หน้าที่ความรับผิดชอบ	๖
๕. Work Flow กระบวนการ	๘
๖. ขั้นตอนการปฏิบัติงาน	๑๑
๗. มาตรฐานงาน	๑๘
๘. ระบบติดตามประเมินผล	๑๘
๙. ระเบียบ/ข้อกำหนดที่เกี่ยวข้อง	๑๙
๑๐. ปัญหา/อุปสรรค และแนวทางแก้ไข (ถ้ามี)	๑๙
๑๑. เอกสารอ้างอิง	๑๙
๑๒. แบบฟอร์มที่ใช้	๒๐
๑๓. ช่องทางการติดต่อ	๒๐
๑๔. ภาคผนวก (ถ้ามี)	๒๑

คู่มือมาตรฐานการปฏิบัติงาน

โครงการยกระดับสินค้าเกษตรสู่เกษตรอุตสาหกรรม กองพัฒนาเกษตรอุตสาหกรรม

๑. วัตถุประสงค์ของการจัดทำคู่มือ

เพื่อเป็นคู่มือการปฏิบัติงาน โครงการยกระดับสินค้าเกษตรสู่เกษตรอุตสาหกรรม บริหารโครงการ โดย กองพัฒนาเกษตรอุตสาหกรรม และมีหน่วยงานปฏิบัติในส่วนภูมิภาค ได้แก่ ศูนย์ส่งเสริมอุตสาหกรรม ภาคที่ ๑ - ๑๑ ให้สามารถปฏิบัติงานเป็นไปตามมาตรฐานและขั้นตอนการปฏิบัติถูกต้องตามระเบียบหลักเกณฑ์ที่เกี่ยวข้อง และทำให้การพัฒนาผู้ประกอบการวิสาหกิจขนาดกลางและขนาดย่อม (SMEs)/ วิสาหกิจชุมชน หรือ สถาบันเกษตรกร / OTOP ในสาขาอุตสาหกรรมเกษตรแปรรูป สาขาอุตสาหกรรมอาหารแปรรูปและอุตสาหกรรม อื่นที่เกี่ยวข้องกับซัพพลายเชน เกิดประสิทธิภาพเป็นไปตามเป้าหมาย ได้ผลิตผลที่มีคุณภาพสอดคล้องกับ วัตถุประสงค์ของโครงการและนโยบายของกรมส่งเสริมอุตสาหกรรม

๒. ขอบเขตของงาน

ครอบคลุมทั้ง รูปแบบการจ้างทั่วไป (จ้างเหมาบริการ) และรูปแบบการดำเนินการเอง โดยมี กระบวนการปฏิบัติงาน ขั้นตอนวิธีการดำเนินงาน โครงการยกระดับสินค้าเกษตรสู่เกษตรอุตสาหกรรม ตั้งแต่ ขั้นตอนการสำรวจความต้องการภาพรวมในการพัฒนาศักยภาพของกลุ่มเป้าหมาย และทบทวนการถอดบทเรียน (Lesson Learned) ที่ผ่านมา การจัดทำรายละเอียดโครงการและงบประมาณการดำเนินการขออนุมัติโครงการ/ กิจกรรมภายใต้โครงการ การดำเนินการจัดจ้าง/ดำเนินการ จนกระทั่งสรุปผลการดำเนินกิจกรรมและรายงานผล ให้หน่วยงานที่เกี่ยวข้อง

โดยมีกิจกรรม ภายใต้โครงการยกระดับสินค้าเกษตรสู่เกษตรอุตสาหกรรม ประกอบด้วย ๕ กิจกรรม ดังนี้

๑. กิจกรรมการพัฒนาศักยภาพภาคเกษตรสู่การเป็นผู้ประกอบการเกษตรอุตสาหกรรม (ฝึกอบรมยกระดับศักยภาพในการเป็นนักธุรกิจเกษตรอุตสาหกรรม)

๒. กิจกรรมการพัฒนาพื้นที่สูงอย่างยั่งยืน (โครงการพัฒนาพื้นที่สูงแบบโครงการหลวง)

๓. กิจกรรมการเพิ่มผลิตภาพและคุณภาพสินค้าเกษตรแปรรูปตลอดห่วงโซ่อุปทาน ด้วยเครื่องจักรกล เครื่องทุ่นแรง เทคโนโลยี นวัตกรรมและการจัดการเกษตรอุตสาหกรรม (ให้คำปรึกษาแนะนำ ด้านการเพิ่มผลิตภาพและคุณภาพสินค้าเกษตรแปรรูป การผลิต ด้วยเครื่องจักรกล เครื่องทุ่นแรง เทคโนโลยี นวัตกรรมและการจัดการเกษตรอุตสาหกรรม / ให้คำปรึกษาแนะนำด้านการยกระดับมูลค่าผลิตภัณฑ์เกษตร แปรรูปด้วยเทคโนโลยีและนวัตกรรม พัฒนาผลิตภัณฑ์เกษตรแปรรูปให้ได้รับมาตรฐานที่เกี่ยวข้องกับสินค้าเกษตร

๔. กิจกรรมการยกระดับมูลค่าผลิตภัณฑ์เกษตรแปรรูปด้วยเทคโนโลยีและนวัตกรรม (ให้คำปรึกษาแนะนำด้านการพัฒนาผลิตภัณฑ์และการตลาด)

๕. กิจกรรมการพัฒนาเครือข่ายธุรกิจตลอดห่วงโซ่การแปรรูปสินค้าเกษตร (เชื่อมโยงเครือข่าย เพื่อสร้างความเข้มแข็งกลุ่มผู้ประกอบการเครือข่ายเกษตรแปรรูป เชื่อมโยงธุรกิจเพื่อส่งเสริมการตลาด พัฒนา ช่องทางการตลาดด้วยการนำสินค้าที่ผ่านการพัฒนาและมีศักยภาพเข้าร่วมงานแสดง สินค้า และการเจรจาธุรกิจ (Business Matching) กับ Buyer

๓. คำจำกัดความ

ดำเนินการเอง	หมายถึง	เป็นกิจกรรมในลักษณะที่เจ้าหน้าที่ของหน่วยงานดำเนินการกิจกรรมนั่นเอง เช่น การฝึกอบรม สัมมนา การจัดประชุม การติดตามผลการดำเนินงาน เป็นต้น
จ้างทั่วไป	หมายถึง	เป็นกิจกรรมที่ดำเนินการในลักษณะการจัดจ้างที่มีใช้งานจ้างที่ปรึกษา เช่น งานจ้างผู้เชี่ยวชาญเฉพาะด้าน งานจ้างเหมาบริการ งานจ้างรักษาความปลอดภัย งานจ้างบริการจัดงาน เป็นต้น ทั้งนี้ การจ้างทำของ ไม่ถือเป็นการจ้างลูกจ้าง และไม่ถือเป็นการจ้างแรงงานมีลักษณะมุ่งผลสำเร็จของงานที่ว่าจ้างภายในระยะเวลาที่กำหนดตามสัญญาหรือข้อตกลงการจ้างเป็นสำคัญ โดยพิจารณาจากเนื้อหาของงาน
การให้คำปรึกษาแนะนำ	หมายถึง	การให้คำปรึกษา แนะนำ ถ่ายทอดองค์ความรู้แก่ผู้ประกอบการช่วยเหลือในงานเฉพาะด้าน
การวินิจฉัย	หมายถึง	การวิเคราะห์ศึกษาข้อมูลภายในสถานประกอบการ เพื่อค้นหาปัญหาในการดำเนินธุรกิจ อาทิ การบริหารจัดการ การตลาด การผลิตการเงิน/บัญชี ทรัพยากรมนุษย์ ทำให้รู้สถานการณ์ดำเนินธุรกิจ ปัญหาและแนวทางการแก้ไข
ความจำเป็นในการฝึกอบรม (Training Needs)	หมายถึง	สถานการณ์ที่เป็นปัญหาต่อผลสำเร็จของงานซึ่งอาจแก้ไขได้ด้วยการฝึกอบรม นั่นคือสาเหตุของปัญหาที่เกิดขึ้น โดยเกิดจากการขาดความรู้ ความเข้าใจ ทักษะ และทัศนคติที่เหมาะสม
การถอดบทเรียน (Lesson Learned)	หมายถึง	เป็นการทบทวน/สรุปประสบการณ์การทำงานที่ผ่านมา ในแง่มุมต่าง ๆ เพื่อให้เห็นถึงรายละเอียดของเหตุปัจจัยทั้งภายในและภายนอก ซึ่งทำให้เกิดผลอย่างที่เป็นอยู่ในปัจจุบัน ทั้งที่สำเร็จหรือล้มเหลว หรือการสืบค้นความรู้จากการปฏิบัติงาน
กรณีความสำเร็จ (Success Case)	หมายถึง	กรณีศึกษาของตัวอย่างที่มีการดำเนินการของผู้ประกอบการที่มีศักยภาพในการดำเนินพัฒนาธุรกิจจนประสบความสำเร็จ สร้างรายได้และขับเคลื่อนเศรษฐกิจของประเทศได้
i-Industry	หมายถึง	ระบบทะเบียนลูกค้ากระทรวงอุตสาหกรรม บนเว็บไซต์ i.Industry.go.th
Single Form Lite	หมายถึง	ระบบข้อมูลการประกอบกิจการโรงงาน
ผู้รับจ้าง	หมายถึง	ผู้ดำเนินการกิจกรรมโดยได้รับการว่าจ้าง ตาม พรบ.จัดซื้อจัดจ้าง และบริหารพัสดุภาครัฐ พ.ศ. ๒๕๖๐
คน	หมายถึง	บุคลากรในภาคอุตสาหกรรม สมาชิกกลุ่ม OTOP หรือ วิสาหกิจชุมชน ทายาทธุรกิจ ผู้ให้บริการธุรกิจ นักออกแบบ ราษฎร นักศึกษา ประชาชนทั่วไป
กิจการ	หมายถึง	จดทะเบียนวิสาหกิจชุมชน จดทะเบียนนิติบุคคล หรือมีทะเบียนการค้า หรือผู้ประกอบการที่จดทะเบียน OTOP ทะเบียน OTOP รายเดี่ยว

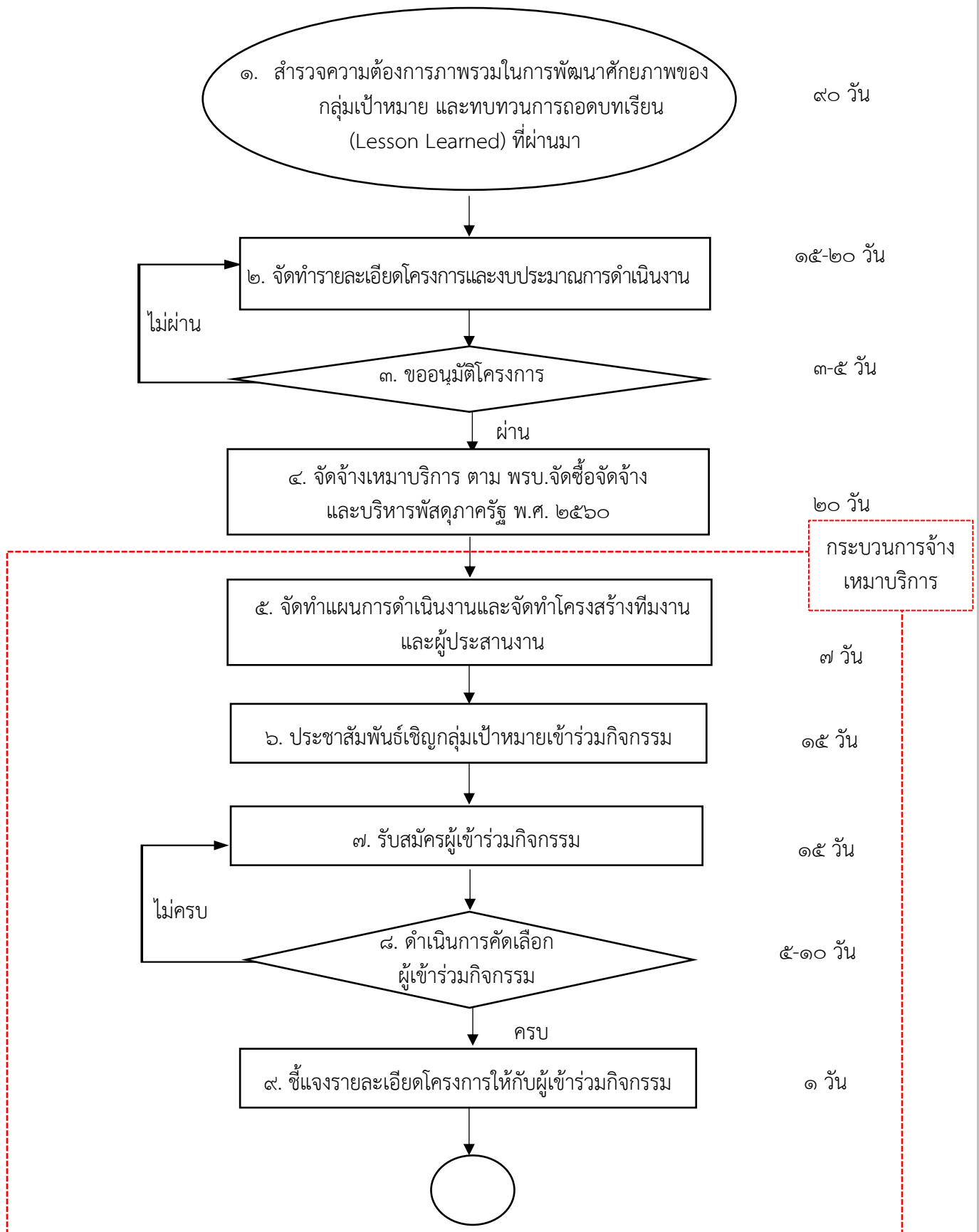
กลุ่ม	หมายถึง	วิสาหกิจชุมชน/กลุ่ม OTOP/Cluster (ต้องจดทะเบียนพาณิชย์ ทะเบียนการค้า ทะเบียนวิสาหกิจชุมชน ทะเบียน OTOP)
ผลิตภัณฑ์	หมายถึง	เกิดจากการพัฒนาผลิตภัณฑ์ ต้นแบบ พร้อมด้วยบรรจุภัณฑ์
Man-Day	หมายถึง	หน่วยของวันการทำงานของผู้เชี่ยวชาญ
Man-Hour	หมายถึง	หน่วยของเวลาการทำงานของผู้เชี่ยวชาญ
กสอ.	หมายถึง	กรมส่งเสริมอุตสาหกรรม
กง.กสอ.	หมายถึง	กองทุนศาสตร์และแผนงาน กรมส่งเสริมอุตสาหกรรม
กอ.กสอ.	หมายถึง	กองพัฒนาเกษตรอุตสาหกรรม กรมส่งเสริมอุตสาหกรรม
แบบฟอร์ม ค-ร.๐๑	หมายถึง	รายละเอียดคำขอโครงการ/กิจกรรม ประจำปีงบประมาณ พ.ศ.
แบบฟอร์ม บก.๐๖	หมายถึง	ตารางแสดงวงเงินงบประมาณที่ได้รับจัดสรรและราคากลาง (ราคาอ้างอิง) รายละเอียดค่าใช้จ่ายการจัดซื้อจัดจ้างที่มีใช้ งานก่อสร้าง

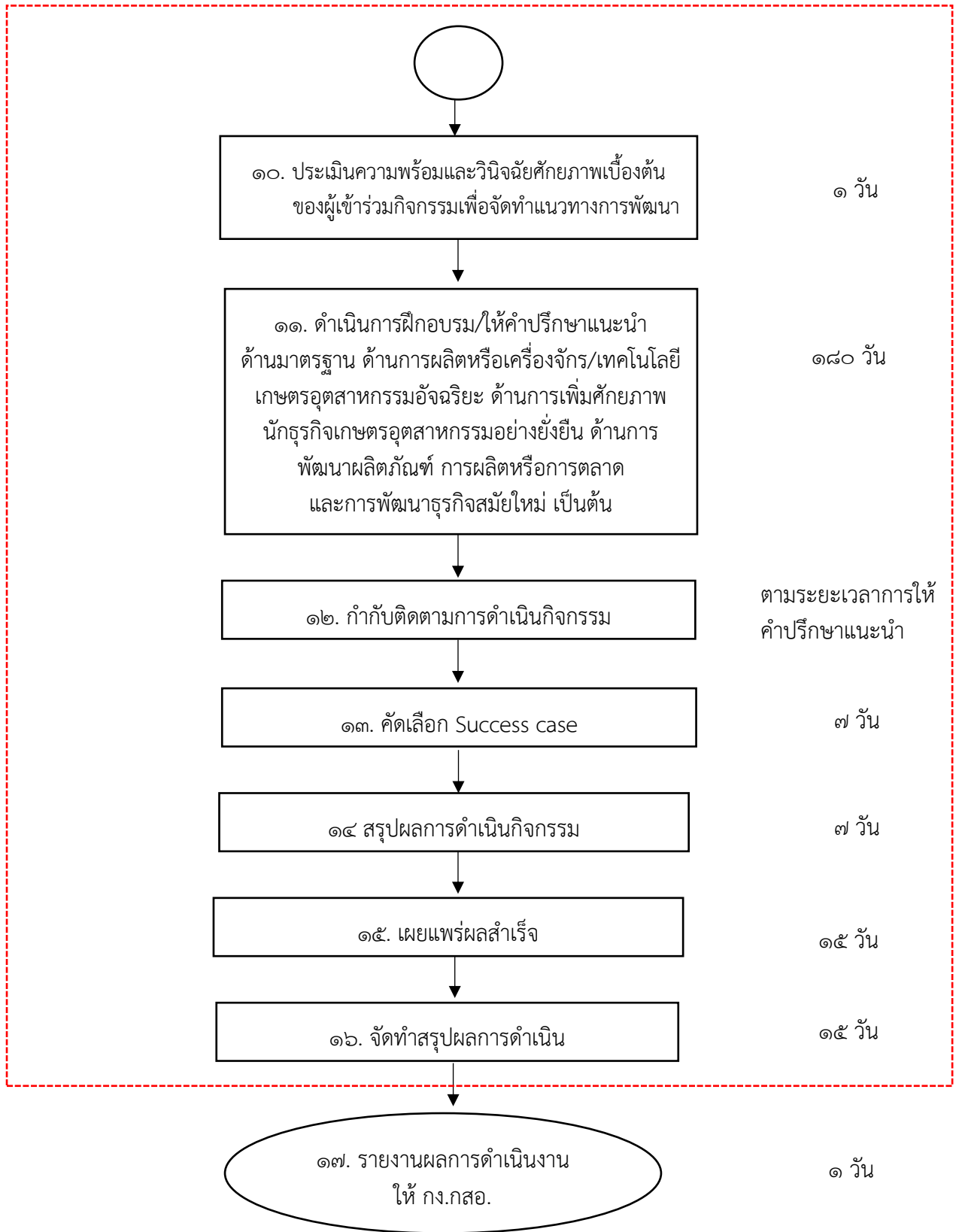
๔. หน้าที่ความรับผิดชอบ

ตำแหน่ง	ความรับผิดชอบ
อธิบดีกรมส่งเสริมอุตสาหกรรม	- อนุมัติโครงการ
รองอธิบดีกรมส่งเสริมอุตสาหกรรม	- อนุมัติโครงการ (วงเงินเกิน ๕ ล้านบาท)
ผู้อำนวยการ กองพัฒนาเกษตรอุตสาหกรรม	- อนุมัติโครงการ (วงเงินไม่เกิน ๕ ล้านบาท) - อนุมัติแผนการปฏิบัติงาน - สั่งการรายงานปฏิบัติงาน
ผู้อำนวยการ กลุ่มนโยบายและแผนเกษตรอุตสาหกรรม/ กลุ่มเครื่องจักรกลและเทคโนโลยีการจัดการเกษตร อุตสาหกรรม/กลุ่มอุตสาหกรรมและผลิตภัณฑ์ เกษตรแปรรูป/กลุ่มพัฒนาธุรกิจเกษตรอุตสาหกรรม	- วางแผนงานภาพรวมการปฏิบัติงานของกลุ่มงาน - อนุมัติแผนการปฏิบัติงาน - ตรวจสอบรายงานผลการปฏิบัติงาน - เสนอรายงานต่อผู้อำนวยการกองพัฒนา เกษตรอุตสาหกรรม - กำกับและดูแลการปฏิบัติงานของเจ้าหน้าที่ใน กลุ่มนโยบายและแผนเกษตรอุตสาหกรรม กลุ่มเครื่องจักรกลและเทคโนโลยีการจัดการ เกษตรอุตสาหกรรม กลุ่มอุตสาหกรรมและผลิตภัณฑ์เกษตรแปรรูป กลุ่มพัฒนาธุรกิจเกษตรอุตสาหกรรม
เจ้าหน้าที่ กลุ่มนโยบายและแผนเกษตรอุตสาหกรรม/ กลุ่มเครื่องจักรกลและเทคโนโลยีการจัดการเกษตร อุตสาหกรรม/กลุ่มอุตสาหกรรมและผลิตภัณฑ์ เกษตรแปรรูป/กลุ่มพัฒนาธุรกิจเกษตรอุตสาหกรรม	- วางแผนการปฏิบัติงานที่รับผิดชอบ - ปฏิบัติงานตามแผน - รายงานผลการปฏิบัติงาน - ติดตามผลการปฏิบัติงาน

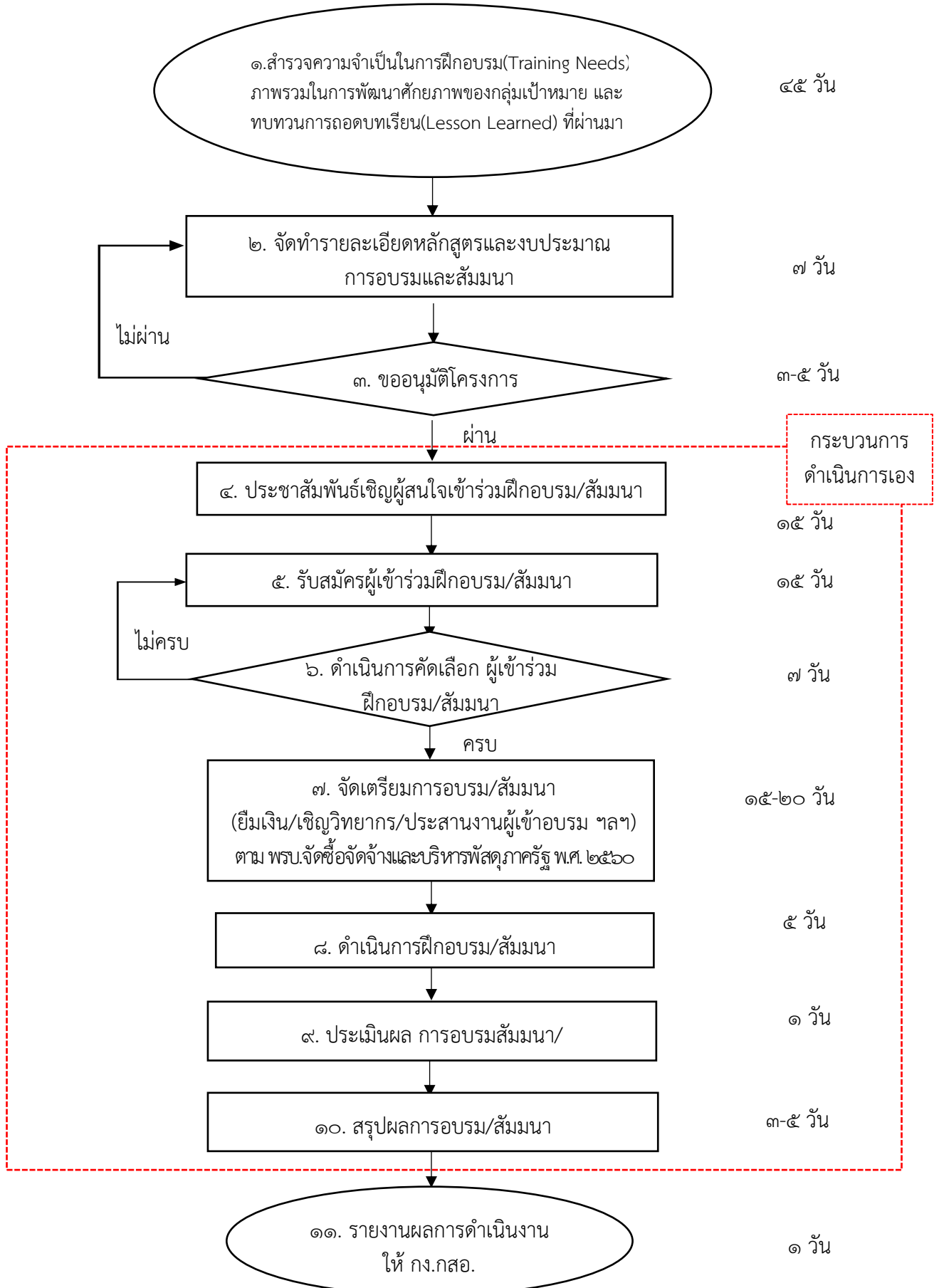
๕. Work Flow กระบวนการ กอพัฒนาเกษตรอุตสาหกรรม กรมส่งเสริมอุตสาหกรรม ได้แก่

๕.๑ Work Flow การให้คำปรึกษาแนะนำ





๕.๒ Work Flow กระบวนการฝึกอบรม/สัมมนา



๖. ขั้นตอนการปฏิบัติงาน

๖.๑ ขั้นตอนการปฏิบัติงานการให้คำปรึกษาแนะนำ ประกอบด้วย

๖.๑.๑ สํารวจความต้องการการภาพรวมในการพัฒนาศักยภาพของกลุ่มเป้าหมาย และทบทวนการถอดบทเรียน (Lesson Learned) ที่ผ่านมา

- สํารวจความต้องการของกลุ่มเป้าหมาย ผู้ประกอบการวิสาหกิจขนาดกลางและขนาดย่อม (SMEs)/ วิสาหกิจชุมชน หรือสถาบันเกษตรกร / OTOP ในสาขาอุตสาหกรรมเกษตรแปรรูป สาขาอุตสาหกรรมอาหารแปรรูปและอุตสาหกรรมอื่นที่เกี่ยวข้องกับซีพีฟลายเซ่น ว่าต้องการการพัฒนาด้านไหน และต้องการช่วงระยะเวลาใดในการพัฒนา
- ศึกษาบริบทที่เปลี่ยนแปลงทางสังคมและเศรษฐกิจปัจจุบัน
- ทบทวนการถอดบทเรียน (Lesson Learned) จากการทำโครงการ/กิจกรรมในปีที่ผ่านมา
- ศึกษาความสอดคล้องกับแผนปฏิบัติการ ๓ ระดับ ดังนี้
 - ๑) แผนระดับที่ ๑ ยุทธศาสตร์ชาติระยะ ๒๐ ปี : การสร้างความสามารถในการแข่งขัน
 - ๒) แผนระดับที่ ๒ : แผนแม่บทภายใต้ยุทธศาสตร์ชาติ ฉบับปรับปรุง (พ.ศ. ๒๕๖๖-๒๕๘๐)
 - แผนแม่บทด้าน : ๓ การเกษตร
 - แผนย่อยของแผนแม่บท : ๓.๔ เกษตรแปรรูป
 - แผนพัฒนาเศรษฐกิจและสังคมแห่งชาติ ฉบับที่ ๑๓ (พ.ศ. ๒๕๖๖ - ๒๕๗๐)
 - ๓) แผนระดับที่ ๓ (ที่เกี่ยวข้อง)
 - แผนปฏิบัติการด้านการพัฒนาอุตสาหกรรมแปรรูปอาหาร ระยะที่ ๑ ปี พ.ศ. ๒๕๖๒-๒๕๗๐
 - แผนการส่งเสริมวิสาหกิจขนาดกลางและขนาดย่อม ฉบับที่ ๕ (พ.ศ. ๒๕๖๖-๒๕๗๐)
 - แผนปฏิบัติราชการกระทรวงอุตสาหกรรมระยะ ๕ ปี (ปี พ.ศ. ๒๕๖๖ - ๒๕๗๐)
 - แผนปฏิบัติราชการกรมส่งเสริมอุตสาหกรรมระยะ ๕ ปี (ปี พ.ศ. ๒๕๖๖ - ๒๕๗๐)
 - ๔) นโยบายรัฐบาล : ด้านที่ ๕ การพัฒนาเศรษฐกิจและความสามารถในการแข่งขันของไทย
 - ๕) ยุทธศาสตร์และแผนงาน ของกรมส่งเสริมอุตสาหกรรม และนโยบายอธิบดีกรมส่งเสริม

อุตสาหกรรม

๖.๑.๒. จัดทำรายละเอียดโครงการและงบประมาณการดำเนินงาน โดยจัดทำรายละเอียดคำขอโครงการ/กิจกรรม ประจำปีงบประมาณ ตามแบบฟอร์ม ค-ร.๐๑ ซึ่งมีรายละเอียดโครงการจากข้อมูลความต้องการในข้อ ๖.๑ และความจำเป็นเพื่อพัฒนาศักยภาพของกลุ่มเป้าหมาย พร้อมจัดทำแผนการปฏิบัติงานและแผนการใช้จ่ายงบประมาณในกิจกรรม ประกอบด้วย

๖.๑.๒.๑ กิจกรรมการเพิ่มผลิตภาพและคุณภาพสินค้าเกษตรแปรรูปด้วยเครื่องจักรกล เครื่องทุ่นแรง เทคโนโลยี นวัตกรรม การเชื่อมโยงเครือข่ายเกษตรแปรรูป และการจัดการเกษตรอุตสาหกรรม

- ๑) พัฒนาเทคโนโลยีการผลิตขั้นสูงสำหรับอุตสาหกรรมเกษตรแปรรูป
- ๒) พัฒนาเทคโนโลยีทุ่นแรงสำหรับเกษตรแปรรูปของชุมชน
- ๓) พัฒนามาตรฐานสำหรับธุรกิจเกษตรแปรรูปเป้าหมาย
- ๔) พัฒนาผลิตภาพสำหรับธุรกิจเกษตรแปรรูปเป้าหมาย
- ๕) พัฒนาธุรกิจเกษตรบริการ
- ๖) ขยายช่องทางธุรกิจเกษตร
- ๗) ขยายธุรกิจเกษตรสู่เครือข่ายสากล

- ๘) ทดสอบตลาดเชิงพาณิชย์และจับคู่ธุรกิจ
 - ๙) สร้างการรับรู้และส่งเสริมเกษตรอุตสาหกรรม
 - ๑๐) การประกวดการใช้เทคโนโลยีเกษตรอุตสาหกรรมอัจฉริยะ
 - ๑๑) การพัฒนาเชื่อมโยงเทคโนโลยีเกษตรอุตสาหกรรมสู่ธุรกิจเกษตรต้นแบบ
- ๖.๑.๒.๒ กิจกรรมการยกระดับมูลค่าผลิตภัณฑ์เกษตรแปรรูปด้วยเทคโนโลยีและนวัตกรรม
- ๑) พัฒนาผลิตภัณฑ์เกษตรแปรรูปเป้าหมาย
 - ๒) พัฒนาผลิตภัณฑ์อาหารแห่งอนาคต

๖.๑.๓ ขออนุมัติโครงการ/กิจกรรม เสนอผู้บริหาร

๖.๑.๓.๑ อธิบดีกรมส่งเสริมอุตสาหกรรม

-อนุมัติโครงการและแผนการปฏิบัติงานและแผนการใช้จ่ายงบประมาณ โครงการยกระดับสินค้าเกษตรสู่เกษตรอุตสาหกรรม

๖.๑.๓.๒ รองอธิบดีกรมส่งเสริมอุตสาหกรรม

-ตรวจสอบและพิจารณาโครงการและแผนการปฏิบัติงานและแผนการใช้จ่ายงบประมาณ โครงการยกระดับสินค้าเกษตรสู่เกษตรอุตสาหกรรม ก่อนนำเรียนอธิบดีกรมส่งเสริมอุตสาหกรรม ลงนามอนุมัติ

๖.๑.๓.๓ ผู้อำนวยการกองพัฒนาเกษตรอุตสาหกรรม

-ตรวจสอบและพิจารณาโครงการและแผนการปฏิบัติงานและแผนการใช้จ่ายงบประมาณ โครงการยกระดับสินค้าเกษตรสู่เกษตรอุตสาหกรรม ก่อนนำเรียนอธิบดีกรมส่งเสริมอุตสาหกรรม ผ่านรองอธิบดีกรมส่งเสริมอุตสาหกรรมลงนามอนุมัติ

๖.๑.๓.๔ ผู้อำนวยการกลุ่ม

-ตรวจสอบและพิจารณาโครงการและแผนการปฏิบัติงานและแผนการใช้จ่ายงบประมาณ โครงการยกระดับสินค้าเกษตรสู่เกษตรอุตสาหกรรม ก่อนนำเรียน ผู้อำนวยการกองพัฒนาเกษตรอุตสาหกรรม

-ควบคุมและกำกับดูแลการปฏิบัติงานให้เป็นไปตามแผนการปฏิบัติงานและแผนการใช้จ่ายงบประมาณ

๖.๑.๔ จัดจ้างเหมาบริการ ตาม พรบ. จัดซื้อจัดจ้างและบริหารพัสดุภาครัฐ พ.ศ. ๒๕๖๐

ดำเนินการจัดทำขอบเขตการดำเนินงานจ้าง (Term of Reference : TOR) และค่าใช้จ่ายงบประมาณในกิจกรรม (ราคากลาง) แบบฟอร์ม บก.๐๖ และจัดจ้างเหมาบริการ ด้วยวิธีประกวดราคาอิเล็กทรอนิกส์ (e-bidding)/ วิธีคัดเลือก/ วิธีเฉพาะเจาะจง ตามความเหมาะสม ตาม พรบ.จัดซื้อจัดจ้างและบริหารพัสดุภาครัฐ พ.ศ. ๒๕๖๐

๖.๑.๕ จัดทำแผนการดำเนินงานและจัดทำโครงสร้างทีมงานและผู้ประสานงาน

จัดทำแผนการดำเนินงานตลอดทั้งโครงการ และจัดทำโครงสร้างทีมผู้เชี่ยวชาญและผู้ประสานงาน โดยกำหนดเจ้าหน้าที่ประสานงานโครงการให้ชัดเจน พร้อมระบุหมายเลขโทรศัพท์ อีเมล และสถานที่ที่สามารถติดต่อ หรือประสานงานได้ เพื่อ

(๑) ประสานงานระหว่างผู้รับจ้างกับผู้เข้าร่วมกิจกรรม

(๒) ประสานงานระหว่างผู้รับจ้าง กับกรมส่งเสริมอุตสาหกรรมเพื่อดำเนินงานเป็นไปได้อย่าง

สะดวก

(ก) จัดทำรายงานการดำเนินงานของผู้รับจ้าง เพื่อจัดส่งกรมส่งเสริมอุตสาหกรรมภายในวัน เวลา ที่กำหนด

๖.๑.๖ ประชาสัมพันธ์เชิญกลุ่มเป้าหมายเข้าร่วมกิจกรรม

จัดทำ Info graphic สำหรับประชาสัมพันธ์และรับสมัครผู้สนใจเข้าร่วมโครงการ โดยหัวข้อที่ต้องระบุใน Info graphic ประกอบด้วย ชื่อโครงการ พื้นที่การดำเนินโครงการ วัตถุประสงค์ของโครงการ วิธีการดำเนินโครงการ ประโยชน์ที่ผู้เข้าร่วมโครงการจะได้รับ ช่องทางการติดต่อสอบถามข้อมูลเพิ่มเติม และ QR code ของแบบฟอร์มการรับสมัครผู้สนใจ พร้อมจัดทำขั้นตอน เกณฑ์การคัดเลือกสถานประกอบการเข้าร่วมโครงการที่สามารถสะท้อนให้เห็นถึงผลลัพธ์ ประกอบกับจัดกิจกรรมเผยแพร่ประชาสัมพันธ์กลุ่มเป้าหมายเข้าร่วมกิจกรรมไปยังสื่อในรูปแบบต่าง ๆ ทั้ง Online และ Offline เพื่อสร้างความเข้าใจและเชิญชวนเข้าร่วมกิจกรรม

๖.๑.๗ รับสมัครผู้เข้าร่วมกิจกรรม

สร้างโครงการเพื่อรับสมัครลูกค้าผ่านระบบ Ecosystem หรือ ระบบบริการดีพร้อมสำหรับลูกค้า เพื่อให้ผู้สนใจได้กรอกรายละเอียดสำหรับการสมัครเข้าร่วมกิจกรรม รายละเอียดข้อมูลตามแบบฟอร์มของกรมส่งเสริมอุตสาหกรรม A01 : ข้อมูลสมาชิก / B01 : ข้อมูลสำหรับติดต่อประสานงาน / B02 : ข้อมูลสำหรับการรับบริการโครงการ / D01 : ข้อมูลบุคคลที่มีองค์กร / E01 : ข้อมูลสถานประกอบการ / E02 : ข้อมูลการประกอบการ SMEs (Single Form Lite) ผู้ที่สนใจเข้าร่วมกิจกรรมกรอกข้อมูลผ่านระบบทะเบียนลูกค้ากระทรวงอุตสาหกรรม (<https://i.industry.go.th>) พร้อมลงข้อมูลในระบบทะเบียนลูกค้ากระทรวงอุตสาหกรรม (i-Industry) และสมัครเข้าร่วม กิจกรรม..... หน่วยงานรับผิดชอบ “กองพัฒนาเกษตรอุตสาหกรรม” ผ่านระบบบริการดีพร้อม (DIProm Service) (<https://customer.diprom.go.th>) รายละเอียดข้อมูล ตามแบบฟอร์มของกรมส่งเสริมอุตสาหกรรม

๖.๑.๘ ดำเนินการคัดเลือกผู้เข้าร่วมกิจกรรม

ดำเนินการคัดเลือกสถานประกอบการที่สนใจเข้าร่วมกิจกรรมหรือหน่วยงานที่มีศักยภาพ มีความพร้อม และมีคุณสมบัติตามเป้าหมายผ่านเกณฑ์การประเมินคัดเลือกของแต่ละกิจกรรม อนุมัติผู้รับบริการเข้าร่วมโครงการผ่านระบบ Ecosystem พร้อมทั้งตรวจสอบความซ้ำซ้อนผลผลิตผ่าน Google Sheets ตามฟอร์มของกรมส่งเสริมอุตสาหกรรม

๖.๑.๙ ชี้แจงรายละเอียดโครงการให้กับผู้เข้าร่วมกิจกรรม

ชี้แจงรายละเอียดโครงการ ให้กับผู้ผ่านการคัดเลือก โดยมีรายละเอียดประกอบด้วย การดำเนินการโครงการ/กิจกรรม วัตถุประสงค์โครงการ แนวทางการดำเนินโครงการ ระยะเวลาโครงการ ผลลัพธ์ของโครงการ ข้อบังคับและกฎระเบียบที่เกี่ยวข้อง

๖.๑.๑๐ ประเมินความพร้อมและวินิจฉัยศักยภาพของผู้เข้าร่วมกิจกรรม เพื่อจัดทำแนวทางการพัฒนา

ประเมินความพร้อมโดยการวินิจฉัยสถานประกอบการ วิเคราะห์ข้อมูล และดำเนินการศึกษาความเป็นไปได้ของการปรับเปลี่ยนหรือพัฒนาสถานประกอบการ หรือความเป็นได้ในการพัฒนาผลิตภัณฑ์ เพื่อจัดทำแผนการให้คำปรึกษาแนะนำเพื่อเพิ่มผลิตภาพในเกษตรอุตสาหกรรม และมาตรฐานสากลสำคัญต่าง ๆ และต่อยอดพัฒนาผลิตภัณฑ์ หรือกระบวนการด้วยนวัตกรรมและเทคโนโลยี

๖.๑.๑๑ ดำเนินการฝึกอบรม/ให้คำปรึกษาแนะนำ ด้านมาตรฐาน ด้านการผลิตหรือเครื่องจักร/เทคโนโลยีเกษตรอุตสาหกรรมอัจฉริยะ ด้านการเพิ่มศักยภาพนักรูถักเกษตรอุตสาหกรรมอย่างยั่งยืน ด้านการพัฒนาผลิตภัณฑ์ การผลิตหรือการตลาด และการพัฒนาธุรกิจสมัยใหม่ เป็นต้น

๖.๑.๑๑.๑ ผู้เชี่ยวชาญที่ได้รับการจ้างเหมาดำเนินการเข้าให้คำปรึกษาแนะนำเชิงลึก ให้คำปรึกษาแนะนำในกิจกรรมการเพิ่มผลิตภาพและคุณภาพสินค้าเกษตรแปรรูปด้วยเครื่องจักรกล เครื่องทุ่นแรง เทคโนโลยี นวัตกรรม การเชื่อมโยงเครือข่ายเกษตรแปรรูป และการจัดการเกษตรอุตสาหกรรม ในด้านต่าง ๆ เช่น

- ด้านมาตรฐานระดับสากล เช่น มาตรฐาน GHPs/ GMP/ ASEAN COSMATIC HACCP/ BRC ISO9001/ ISO14001/ ISO22000 / HALAL เป็นต้น จำนวนไม่น้อยกว่า ๕-๗ Man-Day

- ด้านการยกระดับศักยภาพธุรกิจนักธุรกิจเกษตรอุตสาหกรรม จำนวนไม่น้อยกว่า ๔๒ - ๕๔ ชั่วโมง

- ด้านการผลิตหรือเครื่องจักร โดยสนับสนุนในการพัฒนาเทคโนโลยีเกษตรอุตสาหกรรม อัจฉริยะจำนวนไม่น้อยกว่า ๕ - ๗ Man-Day

- ด้านเพิ่มผลิตภาพในเกษตรอุตสาหกรรมอย่างยั่งยืนสอดคล้อง BCG Model จำนวนไม่น้อยกว่า ๕-๗ Man-Day

- ด้านการผลิตภัณฑ์ การผลิตหรือการตลาดให้กลุ่มเป้าหมายสินค้าเกษตรที่สำคัญ จำนวนไม่น้อยกว่า ๕-๗ Man-Day

- ด้านการพัฒนาธุรกิจสมัยใหม่ จำนวนไม่น้อยกว่า ๔๒ - ๕๔ ชั่วโมง

- ด้านการพัฒนาผลิตภัณฑ์/ต้นแบบ โดยเน้นผลิตภัณฑ์เพื่อสุขภาพ เวชสำอาง สมุนไพร อาหารแห่งอนาคต จากการสร้างมูลค่าเพิ่มอุตสาหกรรมเกษตรแปรรูป อาหารแปรรูป และอุตสาหกรรมเกษตรที่เกี่ยวข้องตลอดห่วงโซ่อุปทาน

- ด้านการสร้างการรวมกลุ่ม/เครือข่าย โดยการเชื่อมโยงเครือข่ายเพื่อสร้างความเข้มแข็งของผู้ประกอบการเกษตรอุตสาหกรรมให้สามารถพัฒนาความร่วมมือระหว่างกันได้ ทำให้กลุ่มมีความเข้มแข็งและสามารถสร้างขีดความสามารถในการแข่งขันของกลุ่มได้

- ด้านการเชื่อมโยงธุรกิจเพื่อส่งเสริมการตลาด โดยอบรมสัมมนาด้านการตลาดทั้งสนับสนุนการเข้าร่วมงานด้านการตลาดที่เกี่ยวข้อง หรือด้านการขายสินค้าออนไลน์ เช่น เชื่อมโยงการตลาดสู่เชิงพาณิชย์ทั้งในและต่างประเทศ พัฒนาการขยายสู่ช่องทางธุรกิจการค้าสมัยใหม่ เป็นต้น

ทั้งนี้ ผู้เชี่ยวชาญต้องปฏิบัติงานต่อเนื่องครั้งละไม่น้อยกว่า ๖ Man-Hour พร้อมจัดเก็บข้อมูลจากสถานประกอบการ ตามแบบฟอร์มของกรมส่งเสริมอุตสาหกรรมกำหนด หรือปรับเปลี่ยนได้ตามความเหมาะสม

๖.๑.๑๑.๒ ให้คำปรึกษาแนะนำในกิจกรรมการยกระดับมูลค่าผลิตภัณฑ์เกษตรแปรรูปด้วยเทคโนโลยีและนวัตกรรม ในด้านต่าง ๆ เช่น การด้านพัฒนาผลิตภัณฑ์และสร้างมูลค่าเพิ่มสินค้าเกษตรแปรรูปด้วยเทคโนโลยีและนวัตกรรม ได้แก่ อาหารแห่งอนาคต การพัฒนาผลิตภัณฑ์เพื่อสุขภาพ สมุนไพร เวชสำอาง เป็นต้น

ทั้งนี้ ผู้เชี่ยวชาญต้องปฏิบัติงานต่อเนื่องครั้งละไม่น้อยกว่า ๖ Man-Hour พร้อมจัดเก็บข้อมูลจากสถานประกอบการ ตามแบบฟอร์มของกรมส่งเสริมอุตสาหกรรมกำหนด หรือปรับเปลี่ยนได้ตามความเหมาะสม

๖.๑.๑๒ กำกับติดตามการดำเนินกิจกรรม

เจ้าหน้าที่ดำเนินกิจกรรมกำกับติดตามการให้คำปรึกษาแนะนำ ในรูปแบบการสุ่มเข้าตรวจเยี่ยมสถานประกอบการ การติดตามการให้คำปรึกษาแนะนำผ่านโทรศัพท์ และระบบออนไลน์ พร้อมรายงานความคืบหน้าการดำเนินกิจกรรมในระบบแผนงานงบประมาณประจำปีบนเว็บไซต์ของกรมส่งเสริมอุตสาหกรรม ทุกวันที่ ๑ และ วันที่ ๑๖ ของทุกเดือน

๖.๑.๑๓ คัดเลือก Success case

เจ้าหน้าที่ดำเนินกิจกรรมกำหนดแนวทางการประเมิน Success case และพิจารณาคัดเลือก Success Case อย่างน้อย ๒ - ๕ รายต่อกิจกรรม พร้อมกรอกข้อมูลตามแบบฟอร์มนำเสนอข้อมูลผู้ประกอบการที่ Success Cases

๖.๑.๑๔ สรุปผลการดำเนินงาน

เจ้าหน้าที่ดำเนินกิจกรรมติดตามและสรุปผลการดำเนินงานภาพรวมของกิจกรรมที่ได้ดำเนินการแล้ว ประกอบด้วย การดำเนินงานในภาพรวม ปัญหา อุปสรรค และข้อเสนอแนะในการดำเนินกิจกรรมต่อไป และจัดทำบทสรุปสำหรับผู้บริหาร (Executive Summary) พร้อมภาพประกอบในรูปแบบที่เหมาะสม

๖.๑.๑๕ เผยแพร่ผลสำเร็จ

เจ้าหน้าที่ดำเนินกิจกรรมสรุปผลการดำเนินงาน สรุป Success Case เพื่อใช้ในการจัดทำสื่อประชาสัมพันธ์ความสำเร็จกิจกรรม และดำเนินการจัดพิธีปิดโครงการและมอบประกาศนียบัตรให้แก่ผู้เข้าร่วมกิจกรรม

๖.๑.๑๖ จัดทำสรุปผลการดำเนินงาน

เจ้าหน้าที่ดำเนินกิจกรรมสรุปผลการดำเนินงาน พร้อมจัดทำรายงานตามงวดงานและรายงานฉบับสมบูรณ์โดยส่งให้กรมส่งเสริมอุตสาหกรรม และกรอกข้อมูลการประกอบกิจการโรงงานผ่านระบบ Single Form Lite และดำเนินกิจกรรมติดตาม/ประเมินผลผู้เข้าร่วมกิจกรรม ตามแบบประเมินผลลัพธ์ (O) แบบประเมินความพึงพอใจในการรับบริการ (S) ผ่านระบบ Ecosystem หรือ ระบบบริการดีพร้อมสำหรับลูกค้า ตามที่กรมส่งเสริมอุตสาหกรรมกำหนด

๖.๑.๑๗ รายงานผลการดำเนินงานให้กองยุทธศาสตร์และแผนงาน กรมส่งเสริมอุตสาหกรรม

รายงานผลการดำเนินงานเสนอผู้บริหาร และรายงานผลตามแบบรายงานผลผลิต ผลลัพธ์การดำเนินงานโครงการ/กิจกรรมของกรมส่งเสริมอุตสาหกรรม

๖.๒ ขั้นตอนการปฏิบัติงานการฝึกอบรม/สัมมนา ประกอบด้วย

๖.๒.๑ ศึกษาความต้องการภาพรวมในฝึกอบรม (Training Needs) ภาพรวมในการพัฒนาศักยภาพของกลุ่มเป้าหมาย และบทวนการถอดบทเรียน (Lesson Learned) ที่ผ่านมาและบทวนการถอดบทเรียน (Lesson Learned) ที่ผ่านมา

- สืบหาความต้องการของผู้ประกอบการวิสาหกิจขนาดกลางและขนาดย่อม (SMEs)/วิสาหกิจชุมชน หรือสถาบันเกษตรกร / OTOP / /บุคคลทั่วไปที่สนใจ (Training Need) ว่าต้องการพัฒนาด้านไหน และต้องการช่วงระยะเวลาใดในการพัฒนา โดยการประชุม Focus group เพื่อสำรวจรับฟังความคิดเห็นผู้มีส่วนได้เสีย เป็นต้น
- ศึกษาบริบทที่เปลี่ยนแปลงทางสังคมและเศรษฐกิจปัจจุบัน
- บทวนการถอดบทเรียน (Lesson Learned) จากการทำโครงการ/กิจกรรมในปีที่ผ่านมา
- ศึกษาความสอดคล้องกับแผนปฏิบัติการ ๓ ระดับ ดังนี้
 - ๑) แผนระดับที่ ๑ ยุทธศาสตร์ชาติระยะ ๒๐ ปี : การสร้างความสามารถในการแข่งขัน
 - ๒) แผนระดับที่ ๒ : แผนแม่บทภายใต้ยุทธศาสตร์ชาติ ฉบับปรับปรุง (พ.ศ. ๒๕๖๖-๒๕๘๐)
 - แผนแม่บทด้าน : ๓. การเกษตร
 - แผนย่อยของแผนแม่บท : ๓.๔ เกษตรแปรรูป
 - แผนพัฒนาเศรษฐกิจและสังคมแห่งชาติ ฉบับที่ ๑๓ (พ.ศ. ๒๕๖๖ - ๒๕๗๐)
 - ๓) แผนระดับที่ ๓ (ที่เกี่ยวข้อง)

- แผนปฏิบัติการด้านการพัฒนาอุตสาหกรรมแปรรูปอาหาร ระยะที่ ๑ ปี พ.ศ. ๒๕๖๒ - ๒๕๗๐
 - แผนการส่งเสริมวิสาหกิจขนาดกลางและขนาดย่อม ฉบับที่ ๕ (พ.ศ. ๒๕๖๖-๒๕๗๐)
 - แผนปฏิบัติราชการกระทรวงอุตสาหกรรมระยะ ๕ ปี (ปี พ.ศ. ๒๕๖๖ - ๒๕๗๐)
 - แผนปฏิบัติราชการกรมส่งเสริมอุตสาหกรรมระยะ ๕ ปี (ปี พ.ศ. ๒๕๖๖ - ๒๕๗๐)
- ๔) นโยบายรัฐบาล : ด้านที่ ๕ การพัฒนาเศรษฐกิจและความสามารถในการแข่งขันของไทย
- ๕) ยุทธศาสตร์และแผนงาน ของกรมส่งเสริมอุตสาหกรรม และนโยบายอธิบดีกรมส่งเสริมอุตสาหกรรม

๖.๒.๒. จัดทำรายละเอียดหลักสูตรและงบประมาณการอบรมและสัมมนา โดยจัดทำรายละเอียดกิจกรรมการเพิ่มศักยภาพบุคลากรภาคเกษตรสู่การเป็นผู้ประกอบการเกษตรแปรรูปด้วยเทคโนโลยีและการจัดการเกษตรอุตสาหกรรม : การป้อนนักธุรกิจเกษตรอุตสาหกรรม จากข้อมูลความต้องการ ในข้อ ๖.๒.๑ และความจำเป็นในการฝึกอบรม (Training Needs) ภาพรวมในการพัฒนาศักยภาพของกลุ่มเป้าหมายและทบทวนการถอดบทเรียน (Lesson Learned) ที่ผ่านมาพร้อมจัดทำแผนการปฏิบัติงานและแผนการใช้จ่ายงบประมาณในกิจกรรม

๖.๒.๓ ขออนุมัติโครงการ/กิจกรรม เสนอผู้บริหาร

๖.๒.๓.๑ อธิบดีกรมส่งเสริมอุตสาหกรรม

- อนุมัติโครงการและแผนการปฏิบัติงานและแผนการใช้จ่ายงบประมาณ โครงการยกระดับสินค้าเกษตรสู่เกษตรอุตสาหกรรม

๖.๒.๓.๒ รองอธิบดีกรมส่งเสริมอุตสาหกรรม

- ตรวจสอบและพิจารณาโครงการและแผนการปฏิบัติงานและแผนการใช้จ่ายงบประมาณ โครงการยกระดับสินค้าเกษตรสู่เกษตรอุตสาหกรรม ก่อนนำเรียนอธิบดีกรมส่งเสริมอุตสาหกรรม ลงนามอนุมัติ

๖.๒.๓.๓ ผู้อำนวยการกองพัฒนาเกษตรอุตสาหกรรม

- ตรวจสอบและพิจารณาโครงการและแผนการปฏิบัติงานและแผนการใช้จ่ายงบประมาณ โครงการยกระดับสินค้าเกษตรสู่เกษตรอุตสาหกรรม ก่อนนำเรียนอธิบดีกรมส่งเสริมอุตสาหกรรม ผ่านรองอธิบดีกรมส่งเสริมอุตสาหกรรม ลงนามอนุมัติ

๖.๒.๓.๔ ผู้อำนวยการกลุ่ม

- ตรวจสอบและพิจารณาโครงการและแผนการปฏิบัติงานและแผนการใช้จ่ายงบประมาณ โครงการยกระดับสินค้าเกษตรสู่เกษตรอุตสาหกรรม ก่อนนำเรียนผู้อำนวยการกองพัฒนาเกษตรอุตสาหกรรม

- ควบคุมและกำกับดูแลการปฏิบัติงานให้เป็นไปตามแผนการปฏิบัติงานและแผนการใช้จ่ายงบประมาณ

๖.๒.๔ ประชาสัมพันธ์เชิญผู้สนใจเข้าร่วมฝึกอบรม/สัมมนา

จัดทำ Info graphic สำหรับประชาสัมพันธ์และรับสมัครผู้สนใจเข้าร่วมโครงการ โดยหัวข้อที่ต้องระบุใน Info graphic ประกอบด้วย ชื่อโครงการ พื้นที่การดำเนินโครงการ วัตถุประสงค์ของโครงการ วิธีการดำเนินโครงการ ประโยชน์ที่ผู้เข้าร่วมโครงการจะได้รับ ช่องทางการติดต่อสอบถามข้อมูลเพิ่มเติม และ QR code ของแบบฟอร์มการรับสมัครผู้สนใจ พร้อมจัดทำขั้นตอน เกณฑ์การคัดเลือกสถานประกอบการเข้าร่วมโครงการ

ที่สามารถสะท้อนให้เห็นถึงผลลัพธ์ ประกอบกับจัดกิจกรรมเผยแพร่ประชาสัมพันธ์กลุ่มเป้าหมายเข้าร่วมกิจกรรม ไปยังสื่อในรูปแบบต่าง ๆ ทั้ง Online และ Offline เพื่อสร้างความเข้าใจและเชิญชวนเข้าร่วมกิจกรรม

๖.๒.๕ รับสมัครผู้เข้าร่วมฝึกอบรม/สัมมนา

สร้างโครงการเพื่อรับสมัครลูกค้าผ่านระบบ Ecosystem หรือ ระบบบริการดีพร้อม สำหรับลูกค้า เพื่อให้ผู้สนใจได้กรอกรายละเอียดสำหรับการสมัครเข้าร่วมกิจกรรม รายละเอียดข้อมูลตามแบบฟอร์มของกรมส่งเสริมอุตสาหกรรม A01 : ข้อมูลสมาชิก / B01 : ข้อมูลสำหรับติดต่อประสานงาน / B02 : ข้อมูลสำหรับการรับบริการโครงการ

๖.๒.๖ ดำเนินการคัดเลือกผู้เข้าร่วมฝึกอบรม/สัมมนา

ดำเนินการคัดเลือกผู้ที่สนใจเข้าร่วมกิจกรรมหรือหน่วยงานที่มีศักยภาพมีความพร้อม และมีคุณสมบัติตามเป้าหมาย และผ่านเกณฑ์การประเมินคัดเลือกของกิจกรรม

๖.๒.๗ จัดเตรียมการอบรม/สัมมนา (ยืมเงิน/ เชื้อวิทยากร/ ประสานงานผู้เข้าอบรม ฯลฯ)

ตามระเบียบกระทรวงการคลังว่าด้วยค่าใช้จ่ายในการฝึกอบรม การจัดงาน และการประชุมระหว่างประเทศ พ.ศ. ๒๕๔๙ (แก้ไขเพิ่มเติมถึงฉบับที่ ๓ พ.ศ. ๒๕๕๕) ตาม พรบ.จัดซื้อจัดจ้างและบริหารพัสดุภาครัฐ พ.ศ. ๒๕๖๐

เจ้าหน้าที่ดำเนินการจัดทำหนังสือเชิญผู้ที่เกี่ยวข้องเข้าร่วมโครงการ/กิจกรรม จัดหา/ประสานวิทยากรในหลักสูตรที่กำหนด เตรียมสถานที่และข้อมูลประกอบการฝึกอบรม/สัมมนา เป็นต้น

๖.๒.๘ ดำเนินการฝึกอบรม/สัมมนา

เจ้าหน้าที่ดำเนินกิจกรรมอบรมส่งเสริมและพัฒนาผู้ประกอบการภาคการเกษตรไปสู่การเป็นผู้ประกอบการธุรกิจเกษตรยุคใหม่ที่มีการใช้องค์ความรู้ เทคโนโลยีและนวัตกรรมเข้ามาสนับสนุนการดำเนินงานอย่างมีประสิทธิภาพ และสามารถนำความรู้ไปประยุกต์ใช้ให้เกิดมูลค่าเพิ่มกับสินค้าเกษตร และทำให้อยอดขายเพิ่มขึ้น โดยดำเนินการฝึกอบรมยกระดับศักยภาพในการเป็นนักธุรกิจเกษตรอุตสาหกรรม จำนวนไม่น้อยกว่า ๕ วัน หรือไม่น้อยกว่า ๓๐ ชั่วโมง ประกอบด้วยหลักสูตรด้านต่างๆ เช่น ด้านการบริหารจัดการ ด้านการตลาด และด้านการเงินและบัญชี

๖.๒.๙ ประเมินผล การอบรม/สัมมนา

เจ้าหน้าที่ดำเนินกิจกรรมติดตาม/ประเมินผลผู้ผ่านการอบรม/สัมมนา ตามแบบประเมินผลลัพธ์ (O) แบบประเมินความพึงพอใจในการรับบริการ (S) ผ่านระบบ Ecosystem หรือ ระบบบริการดีพร้อม สำหรับลูกค้า เป็นกระบวนการประเมินผลของผู้เข้าร่วมโครงการ ในด้านต่าง ๆ ทั้งความรู้และประโยชน์ในด้านอื่น ๆ ที่ส่งผลต่อผลสัมฤทธิ์ในการปฏิบัติงาน โดยอยู่บนพื้นฐานของความเป็นระบบและมาตรฐานแบบเดียวกัน มีเกณฑ์การประเมินผล ที่มีประสิทธิภาพในทางปฏิบัติงานโดยทั่วกัน

๖.๒.๑๐ สรุปผลการอบรม/สัมมนา

เจ้าหน้าที่ดำเนินกิจกรรมวิเคราะห์และสรุปผลการดำเนินกิจกรรม

๖.๒.๑๑ รายงานผลการดำเนินงานให้กองยุทธศาสตร์และแผนงาน

รายงานผลการดำเนินงานเสนอผู้บริหาร และรายงานผลผ่านแบบรายงานผลผลิตผลลัพธ์การดำเนินงานโครงการ/กิจกรรมของกรมส่งเสริมอุตสาหกรรม

๗. มาตรฐานงาน

๗.๑ มาตรฐานงาน การให้คำปรึกษาแนะนำ มีรายละเอียด ดังนี้

รายละเอียดงาน	มาตรฐานงาน	ผู้รับผิดชอบ
ขั้นตอนที่ ๑ การเตรียมการดำเนินโครงการ เช่น สํารวจความต้องการภาพรวม จัดทำรายละเอียดโครงการ ขออนุมัติโครงการ โดยหน่วยงานที่ได้รับการจัดสรรงบประมาณ	๑๑๕ วัน	หน่วยงานหลัก ที่ได้รับการจัดสรร งบประมาณ
ขั้นตอนที่ ๒ การดำเนินการ เช่น จัดทำแผน ประชาสัมพันธ์ รับสมัครและคัดเลือกผู้เข้าร่วมกิจกรรม วินิจฉัยศักยภาพเบื้องต้น ดำเนินการฝึกอบรม/ให้คำปรึกษาแนะนำ คัดเลือก Success case และติดตามการดำเนินการ	๒๓๖ วัน	หน่วยงานหลัก ที่ได้รับการจัดสรร งบประมาณ
ขั้นตอนที่ ๓ สรุปผล รายงานผลการดำเนินการ	๓๘ วัน	หน่วยงานหลัก ที่ได้รับการจัดสรร งบประมาณ

**หมายเหตุ มาตรฐานงานดังกล่าว ไม่รวมระยะเวลาในการจัดซื้อจัดจ้าง

๗.๒ มาตรฐานงาน การฝึกอบรม/สัมมนา มีรายละเอียดของงาน ดังนี้

รายละเอียดงาน	มาตรฐานงาน	ผู้รับผิดชอบ
ขั้นตอนที่ ๑ การเตรียมการดำเนินโครงการ เช่น สํารวจความต้องการภาพรวมในการฝึกอบรม จัดทำ รายละเอียดหลักสูตรและงบประมาณ ขออนุมัติโครงการ โดยหน่วยงานที่ได้รับการจัดสรรงบประมาณ	๕๗ วัน	หน่วยงานหลัก ที่ได้รับการจัดสรร งบประมาณ
ขั้นตอนที่ ๒ การดำเนินการ เช่น จัดทำแผน ประชาสัมพันธ์ รับสมัครและคัดเลือกผู้เข้าร่วม กิจกรรม การเตรียมการ ดำเนินการฝึกอบรม/สัมมนา	๖๒ วัน	หน่วยงานหลัก ที่ได้รับการจัดสรร งบประมาณ
ขั้นตอนที่ ๓ ประเมินผล สรุปผล และรายงานผลการ ดำเนินการ	๗ วัน	หน่วยงานหลัก ที่ได้รับการจัดสรร งบประมาณ

๘. ระบบติดตามและประเมินผล

๘.๑ การติดตามและประเมินผลโดยเจ้าหน้าที่

- (๑) เข้าติดตาม ณ สถานที่ประกอบการ
- (๒) การประชุมร่วมกันของหน่วยปฏิบัติงาน เช่น ผู้รับผิดชอบโครงการ , ที่ปรึกษาโครงการ
- (๓) ติดตามจากแบบฟอร์มการรายงานผล (Google Sheet)

๘.๒ การติดตามและประเมินผลโดยใช้ระบบติดตามและประเมินผลอิเล็กทรอนิกส์ ๕ ระบบ

- (๑) ระบบแผนงานงบประมาณและผลการดำเนินงานประจำปี (แผน/ผล)
- (๒) ระบบจัดเก็บเอกสารอิเล็กทรอนิกส์ (e-doc)

- (๓) ระบบบริหารการเงินการคลังภาครัฐ (GFMIS)
 - (๔) ระบบจัดการบริการดีพร้อม DIPROM Admin E-Service (Ecosystem)
 - (๕) ระบบ Single Form Lite
- ๘.๓ การติดตามและประเมินผลโดย Third party
- (๑) กำหนดแผนการติดตามและการประเมินผล
 - (๒) ติดตามและประเมินผล
 - (๒.๑) ติดตามความก้าวหน้าระหว่างการทำโครงการ/กิจกรรม
 - (๒.๒) ประเมินผลลัพธ์ ผลสัมฤทธิ์ของการดำเนินโครงการ/กิจกรรม ประจำปีงบประมาณ และประเมินความคุ้มค่าของการใช้จ่ายงบประมาณและการดำเนินโครงการ/กิจกรรม ในปีที่ผ่านมา
 - (๓) สรุปและรายงานผลการติดตามและประเมินผลการดำเนินโครงการ/กิจกรรม ให้ผู้บริหาร และ ผู้รับผิดชอบโครงการทราบ

๙. ระเบียบ/ข้อกฎหมายที่เกี่ยวข้อง

- ๙.๑ พระราชบัญญัติจัดซื้อจัดจ้างและบริหารพัสดุภาครัฐ พ.ศ. ๒๕๖๐
- ๙.๒ ระเบียบกระทรวงการคลังว่าด้วยการจัดซื้อจัดจ้างและการบริหารพัสดุภาครัฐ พ.ศ. ๒๕๖๐
- ๙.๓ พระราชกฤษฎีกาค่าใช้จ่ายในการเดินทางไปราชการ พ.ศ. ๒๕๒๖ และที่แก้ไขเพิ่มเติม
- ๙.๔ ระเบียบกระทรวงการคลังว่าด้วยการเบิกเงินจากคลัง การรับเงิน การจ่ายเงิน การเก็บรักษาเงิน และการนำเงินส่งคลัง พ.ศ. ๒๕๖๒
- ๙.๕ ระเบียบกระทรวงการคลังว่าด้วยค่าใช้จ่ายในการฝึกอบรม การจัดงาน และการประชุมระหว่างประเทศ พ.ศ. ๒๕๔๙ และที่แก้ไขเพิ่มเติม (ถึงฉบับที่ ๓ พ.ศ. ๒๕๕๕)
- ๙.๖ ระเบียบกระทรวงการคลัง ว่าด้วยการเบิกจ่ายค่าใช้จ่ายในการบริหารงานของส่วนราชการ พ.ศ. ๒๕๕๓

๑๐. ปัญหา/อุปสรรค และแนวทางแก้ไข (ถ้ามี)

ปัญหา/อุปสรรค : โอกาสในการถอนตัวของผู้เข้าร่วมกิจกรรมระหว่างการดำเนินการให้คำแนะนำ
ปรึกษาเชิงลึกของผู้เชี่ยวชาญ หรือถอนตัวก่อนจบกิจกรรม

แนวทางการป้องกันแก้ไข : เจ้าหน้าที่ดำเนินกิจกรรมควรติดตามผู้เข้าร่วมกิจกรรมอย่างสม่ำเสมอ
เพื่อจะได้ทราบว่าผู้เชี่ยวชาญที่ให้คำแนะนำปรึกษาเชิงลึกตรงกับความต้องการของผู้เข้าร่วมกิจกรรมหรือไม่ หรือผู้ประกอบการประสบปัญหา
ด้านอื่นๆ ซึ่งเจ้าหน้าที่ดำเนินกิจกรรมจะได้หาแนวทางแก้ไขได้ตรงกับความต้องการ

๑๑. เอกสารอ้างอิง

- ๑๑.๑ หลักเกณฑ์ อัตราค่าใช้จ่าย และแนวทางการพิจารณาจ่ายประจำปี

๑๒. แบบฟอร์มที่ใช้

๑๒.๑ แบบฟอร์ม ค-ร.๐๑ รายละเอียดคำขอโครงการ/กิจกรรม ประจำปีงบประมาณ พ.ศ.

๑๓.๒ แบบฟอร์ม บก.๐๖ ตารางแสดงวงเงินงบประมาณที่ได้รับจัดสรรและรายละเอียดค่าใช้จ่ายการจัดซื้อจัดจ้างที่มีใช้งานก่อสร้าง

****หมายเหตุ รายละเอียดแบบฟอร์มตามภาคผนวก**

๑๓. ช่องทางการติดต่อ

สถานที่ตั้ง : กองพัฒนาเกษตรอุตสาหกรรม กรมส่งเสริมอุตสาหกรรม

๗๕/๖ ถนนพระรามที่ ๖ แขวงทุ่งพญาไท เขตราชเทวี กรุงเทพฯ ๑๐๔๐๐

โทรศัพท์ : ๐๒ ๔๓๐ ๖๘๗๗ ต่อ ๒ โทรสาร : ๐ ๒๓๕๔ ๐๓๘๐

E-mail : iaid.dip.ind@gmail.com และ iaid@diprom.go.th

Website : <https://iaid.dip.go.th/th> Facebook : กองพัฒนาเกษตรอุตสาหกรรม
กรมส่งเสริมอุตสาหกรรม

Facebook : <https://www.facebook.com/iaid.dip>

ภาคผนวก

ภาคผนวก ก

แบบฟอร์ม ค-ร.๐๑

รายละเอียดคำขอโครงการ/กิจกรรม ประจำปีงบประมาณ พ.ศ.

ค-ร.01

รายละเอียดคำขอโครงการ/กิจกรรม ประจำปีงบประมาณ พ.ศ.

1. โครงการ:
- โครงการใหม่
- โครงการเดิม (โปรดระบุชื่อโครงการของปี 2566 และตอบผลการดำเนินงานในข้อ 16) **
2. ความสอดคล้องกับแผนปฏิบัติการ 3 ระดับ (ระบุให้ชัดเจน)
 - 2.1 แผนระดับที่ 1 ยุทธศาสตร์ชาติระยะ 20 ปี :
 - เป้าหมาย :
 - ตัวชี้วัด :
 - ประเด็นหลัก :
 - ประเด็นหลักย่อย :
 - 2.2 แผนระดับที่ 2 : แผนแม่บทภายใต้ยุทธศาสตร์ชาติ ฉบับปรับปรุง (พ.ศ. 2566 – 2580)
 - แผนแม่บทด้าน :
 - เป้าหมาย :
 - ตัวชี้วัด :
 - แผนย่อยของแผนแม่บท :
 - แนวทาง :
 - เป้าหมาย :
 - ตัวชี้วัด :
 - แผนพัฒนาเศรษฐกิจและสังคมแห่งชาติ ฉบับที่ 13 (พ.ศ. 2566 – 2570)
 - เป้าหมายหลัก :
 - ตัวชี้วัดและค่าเป้าหมาย :
 - แผนกลยุทธ์รายหมุดหมาย :
 - เป้าหมายระดับหมุดหมาย :
 - ตัวชี้วัด :
 - กลยุทธ์การพัฒนา :
 - กลยุทธ์ย่อย :
 - 2.3 แผนระดับที่ 3 (ที่เกี่ยวข้อง)
 - แผนปฏิบัติการ :
 - ยุทธศาสตร์การพัฒนาอุตสาหกรรมไทย 4.0 ระยะ 20 ปี (พ.ศ. 2560 - 2579)
 - แผนการส่งเสริมวิสาหกิจขนาดกลางและขนาดย่อม ฉบับที่ 5 (พ.ศ. 2566 – 2570)
 - ร่างแผนปฏิบัติการส่งเสริมวิสาหกิจขนาดกลางและขนาดย่อม ประจำปี พ.ศ. 2567
 - แผนยุทธศาสตร์การพัฒนาระบบโลจิสติกส์ของประเทศไทย ฉบับที่ 4 พ.ศ. 2566 - 2570
 - อื่น ๆ

หน้า 1 จาก 6

5. ลักษณะของกลุ่มเป้าหมายที่เข้าร่วมโครงการ/กิจกรรม (ตอบได้มากกว่า 1 ข้อ)

5.1 วิชาที่เข้ามาศึกษาและขนาดกลุ่ม (SMEs) (หน่วยนับกิจการ/คน)

- SMEs (กิจการ) ผู้ประกอบการ SMEs (คน)
(คน/พ.ร.บ. ส่งเสริมวิสาหกิจขนาดกลางและขนาดย่อมที่เป็นภาคการผลิต)
- พนักงานของ SMEs (คน) พยาบาล SMEs (คน)

5.2 วิชาที่จัดชุมชน /OTOP (หน่วยนับกลุ่ม/คน)

- วิชาที่จัดชุมชน (กลุ่ม)
- OTOP (กลุ่ม) ระดับดาว O 1 ดาว O 2 ดาว O 3 ดาว O 4 ดาว O 5 ดาว
- OTOP (รายเดี่ยว) ระดับดาว O 1 ดาว O 2 ดาว O 3 ดาว O 4 ดาว O 5 ดาว
- ผู้ประกอบการชุมชน (คน)

5.3 อื่นๆ (นอกเหนือจาก 5.1 และ 5.2)

- ที่ปรึกษา/ผู้ให้บริการธุรกิจอุตสาหกรรม (คน) นักออกแบบ (คน)
- นักศึกษาชั้นปี 3-4 / ผู้ที่เพิ่งจบการศึกษา (คน) ผู้ว่างงาน (คน)
- อื่นๆ (ผลิตภัณฑ์/ บรรจุภัณฑ์)

ส่วนเป้าหมายย่อย

1. คน หมายถึง บุคลากรในภาคอุตสาหกรรม สมาชิกกลุ่ม OTOP หรือ วิสาหกิจชุมชน สามารถเข้าถึง ผู้ให้บริการธุรกิจ นักออกแบบ ราษฎร นักศึกษา ประชาชนทั่วไป
2. กิจการ หมายถึง SME ผู้ประกอบการ OTOP ทั้งระดับเริ่มต้น/บุคคล/ ทะเบียนการค้า/ ทะเบียน OTOP รายเดี่ยว
3. กลุ่ม หมายถึง วิสาหกิจชุมชน/กลุ่ม OTOP/Cluster ที่มีการจดทะเบียนพาณิชย์/ ทะเบียนการค้า/ ทะเบียน วิสาหกิจชุมชน/ ทะเบียน OTOP
4. ผลิตภัณฑ์ หมายถึง การพัฒนาผลิตภัณฑ์ การพัฒนาต้นแบบ และบรรจุภัณฑ์ (ถ้ามี) ที่ใช้เทคโนโลยี หรือนวัตกรรม มาพัฒนาให้กับผลิตภัณฑ์/ต้นแบบใหม่

6. วิชาอุตสาหกรรมเป้าหมาย (กำหนดวิชาอุตสาหกรรม และกำหนดร้อยละของแต่ละวิชา)

- อุตสาหกรรม S-Curve ร้อยละ.....
(ยานยนต์/อิเล็กทรอนิกส์/เครื่องใช้ไฟฟ้า/เครื่องใช้ครัวเรือน/เกษตรเชิงประณีต/อาหาร และเทคโนโลยีชีวภาพ/อาหาร
และนมสด/หุ่นยนต์/การบินและอวกาศ/กีฬา/การแพทย์และสาธารณสุข)
- อุตสาหกรรมดิจิทัล ร้อยละ.....
- อุตสาหกรรมเกษตรแปรรูป ร้อยละ.....
- อุตสาหกรรมอาหารแปรรูป ร้อยละ.....
- อุตสาหกรรมแฟชั่นและไลฟ์สไตล์ ร้อยละ.....
- อื่น ๆ ระบุ..... ร้อยละ.....

7. เป้าหมายผลผลิตโครงการ (เฉพาะกิจกรรมหลัก)

หน่วยนับ	กิจการ	คน	กลุ่ม	ผลิตภัณฑ์	ต้นแบบ	รายงาน	อื่น ๆ (ระบุ)
จำนวน							

8. ตัวชี้วัดผลผลิต/ตัวชี้วัดผลลัพธ์ และผลกระทบ

ตัวชี้วัดผลผลิตและตัวชี้วัดผลลัพธ์	ค่าเป้าหมาย /หน่วยนับ
ผลผลิต (ระบุผลผลิตเฉพาะกิจกรรมหลัก)	
ผลผลิตเชิงปริมาณ	
<input type="checkbox"/> จำนวนวิสาหกิจและผู้รับบริการที่ได้รับการพัฒนา	
<input type="checkbox"/> จำนวนผลิตภัณฑ์ที่ได้รับการพัฒนา	
<input type="checkbox"/> จำนวนผู้ให้บริการธุรกิจอุตสาหกรรม และหน่วยงานส่งเสริม SME ได้รับการพัฒนา	
<input type="checkbox"/> จำนวนผู้ประกอบการที่มีโอกาสเชื่อมต่อ แหล่งทุนหรือตลาดกลาง	
<input type="checkbox"/> จำนวนโมเดลธุรกิจที่มีศักยภาพ	
<input type="checkbox"/> จำนวนรายงานการขึ้นทะเบียน SME คู่ 4.0	
<input type="checkbox"/> จำนวนผู้รับบริการที่ได้รับการส่งเสริม เพื่อขยายโอกาสทางการตลาด	
<input type="checkbox"/> อื่นๆ.....(ระบุ)	
ผลผลิตเชิงคุณภาพ	
<input type="checkbox"/> ผู้ประกอบการที่ได้รับการบริการสามารถนำความรู้ไปใช้ประโยชน์	ร้อยละ 80
<input type="checkbox"/> ร้อยละ 80 ของผู้รับบริการมีความพึงพอใจไม่น้อยกว่า	ร้อยละ 85
<input type="checkbox"/> อื่นๆ (ระบุ).....	
ผลลัพธ์ด้านเศรษฐกิจ	
<input type="checkbox"/> 1. อุตสาหกรรม วิสาหกิจขนาดกลางและขนาดย่อม และวิสาหกิจชุมชนที่ได้รับการพัฒนามี ประสิทธิภาพเพิ่มขึ้นเฉลี่ยไม่น้อยกว่าร้อยละ 10	ร้อยละ 80
<input type="checkbox"/> 1.1 ของผลิตภัณฑ์ หรือ	ร้อยละ 80
<input type="checkbox"/> 1.2 ต้นทุนต่อหน่วย หรือ	ร้อยละ 80
<input type="checkbox"/> 1.3 มูลค่าต่อหน่วยเพิ่มขึ้น หรือ	ร้อยละ 80
<input type="checkbox"/> 1.4 รายได้เพิ่มขึ้น หรือ	ร้อยละ 80
<input type="checkbox"/> 1.5 มูลค่าทางธุรกิจเพิ่มขึ้น หรือ (มูลค่าผลิตภัณฑ์ หรือ มูลค่าการลงทุนเพิ่มในเครื่องจักรที่ใช้การผลิต)	ร้อยละ 80
<input type="checkbox"/> 1.6 ผลผลิตเพิ่มขึ้น เฉลี่ยไม่น้อยกว่าร้อยละ 10 (ของผลิตภัณฑ์ หรือ ต้นทุนต่อหน่วย หรือ มูลค่าต่อหน่วยเพิ่มขึ้น หรือ รายได้เพิ่มขึ้น)	ร้อยละ 80
<input type="checkbox"/> 2. ผู้ให้บริการธุรกิจอุตสาหกรรมและหน่วยงานส่งเสริม SME สามารถให้บริการผู้ประกอบการ ได้อย่างมีประสิทธิภาพ	ร้อยละ 60
<input type="checkbox"/> 3. จำนวนผู้ได้รับการพัฒนาที่มีการจัดตั้งธุรกิจ หรือขยายการลงทุน	ร้อยละ 15
<input type="checkbox"/> 4. จำนวนผู้รับบริการมีองค์ความรู้และสมรรถนะในการดำเนินธุรกิจเพิ่มขึ้น ร้อยละ 50	ร้อยละ 70
<input type="checkbox"/> 5. วิสาหกิจที่ได้รับการพัฒนามีต้นทุนโลจิสติกส์ต่อหน่วยร้อยละ 15	ร้อยละ 80
<input type="checkbox"/> 6. อื่นๆ (ถ้ามี)	
ผลกระทบ/ความคุ้มค่าในเชิงเศรษฐกิจ (ปีงบประมาณ/ปีชี้แจง พร้อมวิธีการคำนวณ)	
บาท
บาท
รวมมูลค่าทางเศรษฐกิจบาท

10. เป้าหมายผลผลิต และงบประมาณ จำนวนตามพื้นที่ดำเนินการ

ที่	พื้นที่ดำเนินการ (ระบุจังหวัด)	เป้าหมายผลผลิต						งบประมาณ (บาท)
		กิจการ	คน	กลุ่ม	ผลิตภัณฑ์	ต้นแบบ	รายงาน อื่น ๆ (ระบุ)	
1	ภาคกลาง (ส่วนกลาง : กอช..... / ศก.8) จังหวัด.....							
2	ภาคเหนือ (ศก.1, 2, 3 กสอ. ศว.กสอ.) จังหวัด.....							
3	ภาคตะวันออกเฉียงเหนือ (ศก.4, 5, 6, 7) จังหวัด.....							
4	ภาคตะวันออก (ศก.9) จังหวัด.....							
5	ภาคใต้ (ศก.10, 11) จังหวัด.....							
รวมทั้งสิ้น								

หน้า 6 จาก 11

11. งบประมาณภาพรวมโครงการ บาท

12. รายละเอียดภาพรวมแผนการดำเนินงานกิจกรรม

ลำดับที่	กิจกรรม	เป้าหมาย/ งบประมาณ	หน่วยนับ	ไตรมาสที่ 1 (ม.ค. - ธ.ค.) (ร้อยละ 35)	ไตรมาสที่ 2 (ม.ค. - มิ.ย.) (ร้อยละ 55)	ไตรมาสที่ 3 (ม.ค. - ธ.ค.) (ร้อยละ 80)	ไตรมาสที่ 4 (ม.ค. - ก.ย.) (ร้อยละ 100)	รวม
1. กิจกรรมหลัก (งบประมาณไม่น้อยกว่าร้อยละ 70 ของภาพรวมโครงการ)								
1.1	(ตัวอย่าง) : การฝึกอบรม...	เป้าหมาย	คน	100	100	-	-	100
		งบประมาณ	บาท	100,000	100,000	-	-	100,000
1.2	(ตัวอย่าง) : พัฒนาศูนย์เรียนรู้...	เป้าหมาย	กิจการ	-	-	100	-	100
		งบประมาณ	บาท	1000,000	1000,000	1000,000	1000,000	4,000,000
1.3	(ตัวอย่าง) : เชื่อมโยงเครือข่าย...	เป้าหมาย	กลุ่ม	-	-	1	-	1
		งบประมาณ	บาท	1000,000	1000,000	1000,000	1000,000	4,000,000
รวมกิจกรรมหลัก		เป้าหมาย						
		งบประมาณ						
2. กิจกรรมรอง (ถ้ามี) (งบประมาณไม่มากกว่าร้อยละ 20 ของภาพรวมโครงการ)								
2.1		เป้าหมาย					
		งบประมาณ	บาท					
2.2		เป้าหมาย					
		งบประมาณ	บาท					
รวมกิจกรรมรอง		เป้าหมาย						
		งบประมาณ						
3. กิจกรรมสนับสนุน (งบประมาณไม่มากกว่าร้อยละ 10 ของภาพรวมโครงการ)								
3.1		งบประมาณ	บาท					
3.2		งบประมาณ	บาท					
รวมกิจกรรมสนับสนุน		งบประมาณ	บาท					
รวมทั้งสิ้น		เป้าหมาย					
		งบประมาณ	บาท					
		ร้อยละ						

หมายเหตุ : รายละเอียดการเบิกจ่ายงบประมาณ อ้างอิงจากมาตรการบริหารจัดการเงินจ่ายงบประมาณและการใช้จ่ายงบประมาณประจำปีงบประมาณ พ.ศ. 2566 (มติ ครม. 27 ก.ย. 65)

หน้า 7 จาก 11

กิจกรรม	งบประมาณรวม (บาท)	งบประมาณ (บาท)				
		ดำเนินการเอง		จ้างปรึกษา	จ้างทั่วไป	ต่างประเทศ
		ฝึกอบรม/สัมมนา	*ค่าใช้จ่ายอื่นๆ			
1. กิจกรรมหลัก						
1.1						
1.2						
1.3						
2. กิจกรรมรอง						
2.1						
2.2						
3. กิจกรรมสนับสนุน						
3.1						
3.2						
	รวมทั้งสิ้น					

13. รูปแบบ/วิธีการดำเนินงาน

หมายเหตุ : * ค่าใช้จ่ายอื่นๆ เช่น ค่าบริหารโครงการ, ติดตามผลการดำเนินโครงการ เป็นต้น

14. ลักษณะการดำเนินงาน

- หลักสูตรฝึกอบรม ระบุด้าน จำนวนวันฝึกอบรม

.....
.....
.....

- ศึกษานำเชิงลึก ระบุด้าน พร้อมจำนวน MVD

.....
.....
.....

- พัฒนาผลิตภัณฑ์/ต้นแบบ ระบุประเภทผลิตภัณฑ์

.....
.....
.....

- การรวมกลุ่มและเชื่อมโยงอุตสาหกรรม ระบุประเภทสาขาอุตสาหกรรม

.....
.....
.....

- สร้างการรวมกลุ่ม/เครือข่าย ระบุประเภทกลุ่ม/เครือข่าย

.....
.....
.....

- เชื่อมโยงธุรกิจเพื่อส่งเสริมการค้า อำนวยไว้

.....
.....
.....

- สนับสนุนปัจจัยเอื้อในการประกอบธุรกิจ ระบุเรื่อง

.....
.....
.....

- การเข้าถึงแหล่งทุน

.....
.....
.....

อื่น ๆ ระบุ

.....
.....
.....

15. หน่วยงานร่วมดำเนินการ :

- หน่วยงานภาคใต้ กสย.

.....
.....
.....
.....
.....

- หน่วยงานภาคยอด

.....
.....
.....
.....
.....

16. ผลการดำเนินงานในปีที่ผ่านมาในเชิงผลลัพธ์/ความคุ้มค่า (เฉพาะโครงการต่อเนื่อง) **จำเป็นต้องกรอก ****

.....
.....
.....
.....
.....
.....
.....
.....
.....
.....
.....
.....

17. หน่วยงานรับผิดชอบ

17.1 ชื่อหน่วยงานรับผิดชอบ (กอง/ศก.) :กรมส่งเสริมการค้าระหว่างประเทศ

17.2 ชื่อผู้รับผิดชอบโครงการ :

ตำแหน่ง โทร.....

E-mail :

17.3 ชื่อผู้ประสานงาน.....

ตำแหน่ง โทร.....

E-mail :

ภาคผนวก ข

ตารางแสดงวงเงินงบประมาณที่ได้รับจัดสรรและรายละเอียดค่าใช้จ่าย
การจัดซื้อจัดจ้างที่มีใช้งานก่อสร้าง

แบบ บก.๐๖

ตารางแสดงวงเงินงบประมาณที่ได้รับจัดสรรและรายละเอียดค่าใช้จ่าย
การจัดซื้อจัดจ้างที่มีใช้งานก่อสร้าง

๑. ชื่อโครงการ.....
๒. หน่วยงานเจ้าของโครงการ.....
๓. วงเงินงบประมาณที่ได้รับจัดสรร.....บาท
๔. วันที่กำหนดราคากลาง (ราคาอ้างอิง) ณ วันที่.....(เว้นไว้ไม่ต้องใส่วันที่)
เป็นเงินบาท
ราคา/หน่วย (ถ้ามี).....บาท
๕. แหล่งที่มาของราคากลาง (ราคาอ้างอิง)
 - ๕.๑(ชื่อบริษัท).....
 - ๕.๒
 - ๕.๓
๖. รายชื่อเจ้าหน้าที่ผู้กำหนดราคากลาง (ราคาอ้างอิง) ทุกคน
 - ๖.๑
 - ๖.๒
 - ๖.๓

ภาคผนวก ค

แบบฟอร์มการรายงานผล (Google Sheet)

https://docs.google.com/spreadsheets/d/1Uebq-x0ch5zbP381oR5jxAKQe2g_bKof-MtW68gju20/edit?pli=1#gid=390514309

ส่วนที่ 1 ข้อมูลผลผลิต

หน่วยงาน	สถานที่	ชื่อกิจกรรม (ตามแผนงานโครงการ)	วันที่เริ่มกิจกรรมถึงวันที่สิ้นสุดกิจกรรม	ประเภทกิจกรรม	หน่วยนับ	พื้นที่ดำเนินการ (จังหวัด)	สถานะ	เข้าร่วมโครงการ (ค่า)
ศค.2								
ศค.2								
ศค.2								
ศค.2								
ศค.2								
ศค.2								
ศค.2								
ศค.2								
ศค.2								
ศค.2								
ศค.2								
ศค.2								
ศค.2								
ศค.2								
ศค.2								
ศค.2								
ศค.2								
ศค.2								
ศค.2								
ศค.2								
ศค.2								

สถานะเข้าร่วมโครงการ	เลขบัตรประจำตัวประชาชน	ชื่อ-นามสกุล	โทรศัพท์มือถือ	อีเมล	ประเภทสมาชิก	ที่อยู่ตามทะเบียนบ้าน	ที่อยู่ปัจจุบัน	เลขที่	หมู่
ศค.2									

Post Attendee - Zoom X 5.1-2 การพัฒนาองค์ความรู้และศักยภาพด้านการบริหารจัดการ (67) ☆

docs.google.com/spreadsheets/d/1Uebq-x0ch5zbP381oR5jxAKQe2g_bKof-MtW68gju20/edit?pli=1#gid=1821856754

5.1-2 การพัฒนาองค์ความรู้และศักยภาพด้านการบริหารจัดการ (67) ☆

ไฟล์ แก้ไข ดู แทรก รูปแบบ ข้อมูล เครื่องมือ ส่วนขยาย ความช่วยเหลือ

100% B I A

	P	Q	R	S	T	U	V	W	X	Y	Z	AA	AB	AC	AD
1															
2	B01: ข้อมูลส่วนบุคคลต่อประสานงาน														
3	ที่อยู่ตามทะเบียนบ้าน	ที่อยู่ปัจจุบัน	เลขที่	หมู่	ตรอก	ซอย	ถนน	จังหวัด	แขวง/ตำบล	เขต/อำเภอ	รหัสไปรษณีย์	วันเกิด	อายุ	เพศ	สถานภาพสมรส
4															
5															
6															
7															
8															
9															
10															
11															
12															
13															
14															
15															
16															
17															
18															
19															
20															
21															

สรุปโครงการ รวบรวมรายชื่อ Tris ศก.1 ศก.2 ศก.3 ศก.4 ศก.5 ศก.6 ศก.7 ตัวเลือก

Post Attendee - Zoom X 5.1-2 การพัฒนาองค์ความรู้และศักยภาพด้านการบริหารจัดการ (67) ☆

docs.google.com/spreadsheets/d/1Uebq-x0ch5zbP381oR5jxAKQe2g_bKof-MtW68gju20/edit?pli=1#gid=1821856754

5.1-2 การพัฒนาองค์ความรู้และศักยภาพด้านการบริหารจัดการ (67) ☆

ไฟล์ แก้ไข ดู แทรก รูปแบบ ข้อมูล เครื่องมือ ส่วนขยาย ความช่วยเหลือ

100% B I A

	AE	AF	AG	AH	AI	AJ	AK	AL	AM	AN	AO	AP	AQ
1													
2	B01: ข้อมูลส่วนบุคคลเบื้องต้น						D01: ข้อมูลบุคคลที่มีองค์กร						
3	ประเภทอาชีพ	อาชีพ	อาชีพอื่นๆ	สถานภาพ (ว่างงาน)	รายได้ต่อเดือน	เลขประจำตัวผู้เสียภาษี หรือ เลขทะเบียนสถานประกอบการ	สถานประกอบการ	ความเป็นเจ้าของกิจการ	ความเป็นผู้บริหาร	ตำแหน่งงาน	หน่วยงานภายในระดับกอง/สำนัก/คณะ/ฝ่าย	หน่วยงานภายในระดับกลุ่ม/สาขา/แผนก/เนตง	เงินเดือนหรือค่าจ้าง
4													
5													
6													
7													
8													
9													
10													
11													
12													
13													
14													
15													
16													
17													
18													
19													
20													
21													

สรุปโครงการ รวบรวมรายชื่อ Tris ศก.1 ศก.2 ศก.3 ศก.4 ศก.5 ศก.6 ศก.7 ตัวเลือก

5.1-2 การพัฒนาองค์ความรู้และศักยภาพด้านการบริหารจัดการ (67)

ไฟล์ แก้ไข ดู แทรก รูปแบบ ข้อมูล เครื่องมือ ส่วนขยาย ความช่วยเหลือ

100% 8 % 0.00 123 | 10 | B I A

	BC	BD	BE	BF	BG	BH	BI	BJ	BK	BL	BM	BN	BO
1													
2	E01: ข้อมูลสถานประกอบการ												
3	ที่อยู่ปัจจุบัน (หมู่)	ที่อยู่ปัจจุบัน (หมู่บ้าน)	ที่อยู่ปัจจุบัน (อาคาร/ตึก)	ที่อยู่ปัจจุบัน (ชั้น)	ที่อยู่ปัจจุบัน (ตรอก)	ที่อยู่ปัจจุบัน (ซอย)	ที่อยู่ปัจจุบัน (ถนน)	ที่อยู่ปัจจุบัน (จังหวัด)	ที่อยู่ปัจจุบัน (แขวง/ส่วนอ.)	ที่อยู่ปัจจุบัน (เขต/อำเภอ)	ที่อยู่ปัจจุบัน (รหัสไปรษณีย์)	เบอร์ติดต่อ	อีเมล
4													
5													
6													
7													
8													
9													
10													
11													
12													
13													
14													
15													
16													
17													
18													
19													
20													
21													

สรุปโครงการ รวบรวมรายชื่อ ทรู. Tris สก.1 สก.2 สก.3 สก.4 สก.5 สก.6 สก.7 ตัวเลือก

5.1-2 การพัฒนาองค์ความรู้และศักยภาพด้านการบริหารจัดการ (67)

ไฟล์ แก้ไข ดู แทรก รูปแบบ ข้อมูล เครื่องมือ ส่วนขยาย ความช่วยเหลือ

100% 8 % 0.00 123 | 10 | B I A

	BQ	BR	BS	BT	BU	BV	BW
1							
2	E02: ข้อมูลการประกอบการ SMEs (Single Form Lite)					F01: ผลิตภัณฑ์ขององค์กรที่ช	
3	เลขประจำตัวผู้เสียภาษีอากร หรือ เลขทะเบียนสถานประกอบการ	ชื่อองค์กร (ภาษาไทย)	ย.มีข้อมูล N:ไม่มีข้อมูล	เลขประจำตัวผู้เสียภาษีอากร หรือ เลขทะเบียนสถานประกอบการ	ชื่อองค์กร (ภาษาไทย)	ชื่อผลิตภัณฑ์	ประเภทของผลิตภัณฑ์ (TSIC อ.ก.)
4							รายละเอียด
5							
6							
7							
8							
9							
10							
11							
12							
13							
14							
15							
16							
17							
18							
19							
20							
21							

สรุปโครงการ รวบรวมรายชื่อ ทรู. Tris สก.1 สก.2 สก.3 สก.4 สก.5 สก.6 สก.7 ตัวเลือก

5.1-2 การพัฒนาองค์ความรู้และศักยภาพด้านการบริหารจัดการ (67)

ไฟล์ แก้ไข ดู แทรก รูปแบบ ข้อมูล เครื่องมือ ส่วนขยาย ความช่วยเหลือ

100% 8 % 0.00 123 | 10 | B I A

	BT	BU	BV	BW	BX	BY	BZ	CA
1								
2	F01: ผลิตภัณฑ์ขององค์กรที่ขอรับบริการ							
3	เลขประจำตัวผู้เสียภาษี อากร หรือ เลขทะเบียน สถานประกอบการ	ชื่อองค์กร (ภาษาไทย)	ชื่อผลิตภัณฑ์	ประเภทของผลิตภัณฑ์ (TSIC an.)	รายละเอียดของผลิตภัณฑ์	ข้อมูลมาตรฐานของ ผลิตภัณฑ์	รูปภาพของผลิตภัณฑ์	สถานะแสดงผล
4								
5								
6								
7								
8								
9								
10								
11								
12								
13								
14								
15								
16								
17								
18								
19								
20								
21								

สรุปโครงการ รวบรวมชื่อ Tris ศก.1 ศก.2 ศก.3 ศก.4 ศก.5 ศก.6 ศก.7 ตัวเลือก

5.1-2 การพัฒนาองค์ความรู้และศักยภาพด้านการบริหารจัดการ (67)

ไฟล์ แก้ไข ดู แทรก รูปแบบ ข้อมูล เครื่องมือ ส่วนขยาย ความช่วยเหลือ

100% 8 % 0.00 123 | 10 | B I A

	CA	CB	CC	CD	CE	CF	CG	CH	CI	CJ	CK
1											
2		ข้อมูลส่วนรับกลุ่มและเครือข่าย									
3	สถานะแสดงผล	ชื่อกลุ่ม / เครือข่าย	เลขทะเบียนกลุ่ม/เครือ ข่าย	ที่ทำการกลุ่ม/เครือข่าย	รายละเอียดการดำเนินงาน ของกลุ่ม/เครือข่าย	ความพึงพอใจ(รวม ร้อยละ)	มูลค่าทาง เศรษฐกิจ (บาท)	ของเสียลดลง (ร้อยละ)	คิดเป็นมูลค่า (บาท)	ต้นทุนลดลง (ร้อยละ)	คิดเป็นมูลค่า (บาท)
4											
5											
6											
7											
8											
9											
10											
11											
12											
13											
14											
15											
16											
17											
18											
19											
20											
21											

สรุปโครงการ รวบรวมชื่อ Tris ศก.1 ศก.2 ศก.3 ศก.4 ศก.5 ศก.6 ศก.7 ตัวเลือก

ส่วนที่ 2 ข้อมูลผลลัพธ์

5.1-1 การปรับธุรกิจให้รองรับการเปลี่ยนแปลง ☆ 📄 🗑️
ไฟล์ แก้ไข ดู แทรก รูปแบบ ข้อมูล เครื่องมือ ส่วนขยาย ความช่วยเหลือ แก้ไขหรือลบเซลล์หรือที่ว่าง

97% B % .00 123 TH Sarabu... 16 B I A

AS12 fx

	AD	AE	AF	AG	AH	AI	AJ	AK	AL	AM	AN	AO	AP	AQ	AR	AS	AT
1																	
2	ของเสีย ลดลง (ร้อยละ)	ต้นทุน ลดลง (ร้อยละ)	ยอดขาย เพิ่มขึ้น (ร้อยละ)	รายได้ เพิ่มขึ้น (ร้อยละ)	มูลค่า ผลิตภัณฑ์ เพิ่มขึ้น (ร้อยละ)	เกิดการจัดตั้ง ธุรกิจ/ขยาย การลงทุน (ร้อยละ)	มูลค่า ทางเศรษฐกิจ (บาท)	ความรู้ เพิ่มขึ้น (ร้อยละ)	นำความรู้ ไปใช้ได้ (ร้อยละ)	ความ พึงพอใจ (ร้อยละ)	หน่วยงาน/ ผู้ใช้บริการ สามารถ ให้บริการได้	เกิดการจับคู่ ธุรกิจ	มีแผน ธุรกิจ	มีความพร้อม ขอมาตรฐาน	สถานะ	หมายเหตุ	ตรวจสอบการ นับซ้ำ
3											<input type="checkbox"/>	<input type="checkbox"/>	<input type="checkbox"/>	<input type="checkbox"/>	▼		
4											<input type="checkbox"/>	<input type="checkbox"/>	<input type="checkbox"/>	<input type="checkbox"/>	▼		
5											<input type="checkbox"/>	<input type="checkbox"/>	<input type="checkbox"/>	<input type="checkbox"/>	▼		
6											<input type="checkbox"/>	<input type="checkbox"/>	<input type="checkbox"/>	<input type="checkbox"/>	▼		
7											<input type="checkbox"/>	<input type="checkbox"/>	<input type="checkbox"/>	<input type="checkbox"/>	▼		
8											<input type="checkbox"/>	<input type="checkbox"/>	<input type="checkbox"/>	<input type="checkbox"/>	▼		
9											<input type="checkbox"/>	<input type="checkbox"/>	<input type="checkbox"/>	<input type="checkbox"/>	▼		
10											<input type="checkbox"/>	<input type="checkbox"/>	<input type="checkbox"/>	<input type="checkbox"/>	▼		
11											<input type="checkbox"/>	<input type="checkbox"/>	<input type="checkbox"/>	<input type="checkbox"/>	▼		
12											<input type="checkbox"/>	<input type="checkbox"/>	<input type="checkbox"/>	<input type="checkbox"/>	▼		
13											<input type="checkbox"/>	<input type="checkbox"/>	<input type="checkbox"/>	<input type="checkbox"/>	▼		

+ ☰ 🔒 สรุปผลผลิต ▼ รวมชื่อผลผลิตทุกหน่วย ▼ 🔒 กข. ▼ 🔒 ศก.1 ▼ 🔒 ศก.2 ▼ 🔒 ศก.3 ▼ 🔒 ศก.4 ▼ 🔒 ศก.5 ▼ 🔒 ศก.6 ▼ ◀ ▶

ภาคผนวก ง

การคำนวณผลลัพธ์ตัวชี้วัด

๑. ของเสียลดลง (ร้อยละ) = $\frac{\text{อัตราของเสียก่อนการปรับปรุง} - \text{อัตราของเสียหลังการปรับปรุง}}{\text{อัตราของเสียก่อนการปรับปรุง}} \times 100$
- อัตราของเสีย = $\frac{\text{จำนวนของเสีย} \times 100}{\text{จำนวนชิ้นงานที่ผลิตทั้งหมด}}$
- ของเสียลดลง (บาท/ปี) = (มูลค่าของเสียก่อนการปรับปรุง - มูลค่าของเสียหลังการปรับปรุง) \times ๑๒ เดือน
๒. ต้นทุนลดลง (ร้อยละ) = $\frac{\text{ต้นทุนการผลิตก่อนการปรับปรุง} - \text{ต้นทุนการผลิตหลังการปรับปรุง}}{\text{ต้นทุนการผลิตก่อนการปรับปรุง}} \times 100$
- ต้นทุนลดลง (บาท/ปี) = (ต้นทุนการผลิตก่อนการปรับปรุง - ต้นทุนการผลิตหลังการปรับปรุง) \times ๑๒ เดือน
๓. ยอดขายเพิ่มขึ้น (ร้อยละ) = $\frac{\text{ยอดขายหลังการพัฒนา} - \text{ยอดขายก่อนการพัฒนา}}{\text{ยอดขายก่อนการพัฒนา}} \times 100$
- ยอดขายเพิ่มขึ้น (บาท/ปี) = (ยอดขายหลังการพัฒนา - ยอดขายก่อนการพัฒนา) \times ๑๒ เดือน
๔. รายได้เพิ่มขึ้น (ร้อยละ) = $\frac{\text{รายได้หลังการพัฒนา} - \text{รายได้ก่อนการพัฒนา}}{\text{รายได้ก่อนการพัฒนา}} \times 100$
- รายได้เพิ่มขึ้น (บาท/ปี) = (รายได้หลังการพัฒนา - รายได้ก่อนการพัฒนา) \times ๑๒ เดือน
๕. มูลค่าผลิตภัณฑ์ที่เพิ่มขึ้น แบ่งออกเป็น ๒ กรณี
- ๕.๑ กรณีปรับราคาขายผลิตภัณฑ์ (บาท/ผลิตภัณฑ์)
- มูลค่าผลิตภัณฑ์ที่เพิ่มขึ้น (ร้อยละ) = $\frac{\text{ราคาขายผลิตภัณฑ์หลังพัฒนา} - \text{ราคาขายผลิตภัณฑ์ก่อนพัฒนา}}{\text{ราคาขายผลิตภัณฑ์ก่อนพัฒนา}} \times 100$
- มูลค่าผลิตภัณฑ์ที่เพิ่มขึ้น (บาท/ปี) = มูลค่าผลิตภัณฑ์ที่เพิ่มขึ้น (บาท/ผลิตภัณฑ์) \times จำนวนที่ขายหลังพัฒนา \times ๑๒ เดือน
- ๕.๒ กรณีราคาขายผลิตภัณฑ์เท่าเดิม (บาท/ผลิตภัณฑ์) ให้ใช้สูตรคำนวณต้นทุนที่ลดลง
- ต้นทุนลดลง (ร้อยละ) = $\frac{\text{ต้นทุนการผลิตก่อนการปรับปรุง} - \text{ต้นทุนการผลิตหลังการปรับปรุง}}{\text{ต้นทุนการผลิตก่อนการปรับปรุง}} \times 100$
- ต้นทุนลดลง (บาท/ปี) = [ต้นทุนการผลิตก่อนการปรับปรุง - ต้นทุนการผลิตหลังการปรับปรุง (บาท/ผลิตภัณฑ์)] \times จำนวนผลิตภัณฑ์ที่ผลิตได้ในรอบ ๑๒ เดือน
๖. ความพึงพอใจรายบุคคล = $\frac{\text{ผลรวมคะแนนความพึงพอใจของผู้รับบริการ (๙ ข้อ)} \times 100}{\text{ผลรวมคะแนนเต็มความพึงพอใจ (๔๕ คะแนน)}}$
๗. คาร์บอนฟุตพริ้นท์ ดลง (ร้อยละ) = $\frac{\text{คาร์บอนฟุตพริ้นท์ก่อนการปรับปรุง} - \text{คาร์บอนฟุตพริ้นท์หลังการปรับปรุง}}{\text{คาร์บอนฟุตพริ้นท์ก่อนการปรับปรุง}} \times 100$

ภาคผนวก จ

แบบฟอร์มการรายงานผลในระบบ I-Single form Lite

แบบสอบถามแบ่งเป็น ๙ ส่วน ได้แก่ ส่วนที่ ๑ ข้อมูลกิจการ ส่วนที่ ๒ ข้อมูลผู้ประกอบการ ส่วนที่ ๓ การลงทุนในทรัพย์สิน ส่วนที่ ๔ รายได้ ส่วนที่ ๕ ต้นทุนและค่าใช้จ่าย ส่วนที่ ๖ สถานะทางการเงิน ส่วนที่ ๗ การบริหารจัดการ ส่วนที่ ๘ เครือข่ายธุรกิจและความร่วมมือ และส่วนที่ ๙ ปัญหาและอุปสรรคและความต้องการสนับสนุนจากหน่วยงานภาครัฐ

ส่วนที่ 5 ข้อมูลและค่าใช้จ่าย

5.2.3 ค่าใช้จ่ายในการผลิตและดำเนินงาน (คิดจกงบดุลประจำปี) (บาท/เดือน)

5.2.3.1 ค่าเช่า	5.2.3.2 ค่าโฆษณา	5.2.3.3 ค่าลิขสิทธิ์หรือสิทธิในการผลิต เช่น ลิขสิทธิ์หรือสิทธิบัตรจากภายนอก
5.2.3.4 ค่าพลังงานไฟฟ้า น้ำประปา ค่าขนส่งสินค้า	5.2.3.5 ค่าซ่อมแซมเครื่องจักรกลอุตสาหกรรม	5.2.3.6 ค่าบรรจุภัณฑ์ หรือ สิทธิในการใช้เครื่องหมายการค้า
5.2.3.7 ค่าขนส่งสินค้า	5.2.3.8 ค่าขนส่งสินค้าในท้องถิ่น	5.2.3.9 ค่าใช้จ่ายในการขนส่ง (ทั้งในและนอกเขต)
5.2.3.10 ค่าซ่อมแซมและดูแลรักษา	5.2.3.11 เงินตอบแทนนายจ้าง	5.2.3.12 เงินตอบแทนพนักงาน
5.2.3.13 เงินเดือนผู้บริหารกรรมการหรือพนักงาน (ถ้าไม่มีกรณีส่งเงินเดือนหรือ ค่าจ้างบริหาร)	5.2.3.14 ค่าจ้างทำบัญชี	5.2.3.15 ค่าจ้างรองบัญชี หรือระบบบัญชีอื่น ๆ
5.2.3.16 ค่าเช่าอสังหาริมทรัพย์	5.2.3.17 ค่าธรรมเนียมหรือค่าเช่าของ	5.2.3.18 ค่าใช้จ่ายในการวิจัยและพัฒนา
5.2.3.19 อื่น ๆ		

5.3 ข้อมูลด้านแรงงาน *

5.3.1 จำนวนคนงาน (ดูจ้าง/รวมลูกจ้างรายวัน/คน)	5.3.2 จำนวนชั่วโมงทำงานเฉลี่ยต่อวันต่อคน (ชั่วโมง/คน)	5.3.3 ไร่ทำงานต่อปีต่อไร่ (ไร่)
---	---	---------------------------------

ส่วนที่ 6 สถานะทางการเงิน

โปรดระบุชื่อผู้ประกอบการ ณ ปัจจุบัน *

- ได้ข้อมูลเฉพาะส่วนของธุรกิจ ไม่รวมการเงินส่วนบุคคลของเจ้าของ
- ถ้ามีหนี้จำนวนเงินกี่บาท สามารถประมาณการได้ก็ขอทราบด้วย

6.1 ณ วันที่ผู้กรอกหน้าผังก่อนหน้าแล้วเสร็จ (ไม่ต้องและเงินฝากธนาคารเป็นจำนวนเท่าใด บาท)	6.2 ณ วันที่ผู้กรอกหน้าผังก่อนหน้าแล้วเสร็จ (ไม่ต้องและเงินฝากธนาคารเป็นจำนวนเท่าใด บาท)

6.3 รายละเอียดการกู้ยืมธนาคาร * กรณีสว่าง *

ส่วนที่ 7 การบริหารจัดการ

7.1 ด้านการบริหารผลิต*

7.1.1 ท่านมีสิ่งใดที่ติดขัดหรือปัญหาของสายการผลิตที่ท่านขายได้ส่งผลกระทบต่อลูกค้า	<input type="radio"/> ไม่ค่อย	<input type="radio"/> น้อย	<input type="radio"/> ปานกลาง	<input type="radio"/> มาก	<input type="radio"/> มากที่สุด
7.1.2 ท่านมีการตรวจสอบหรือตรวจเช็คคุณภาพของผลผลิตก่อนส่งมอบสินค้า	<input type="radio"/> ไม่ค่อย	<input type="radio"/> น้อย	<input type="radio"/> ปานกลาง	<input type="radio"/> มาก	<input type="radio"/> มากที่สุด
7.1.3 ปัจจุบันท่านมีสิ่งใดที่การผลิตส่งผลกระทบต่อปริมาณการผลิตหรือไม่	<input type="radio"/> ไม่ค่อย	<input type="radio"/> น้อย	<input type="radio"/> ปานกลาง	<input type="radio"/> มาก	<input type="radio"/> มากที่สุด
7.1.4 ท่านมีการควบคุมคุณภาพ/มาตรฐานการผลิตสินค้าและการให้บริการ (Quality Control)	<input type="radio"/> ไม่ค่อย	<input type="radio"/> น้อย	<input type="radio"/> ปานกลาง	<input type="radio"/> มาก	<input type="radio"/> มากที่สุด

7.2 การบริหารตลาด*

7.2.1 ท่านมีการประชาสัมพันธ์หรือการออกสื่อการสร้างภาพลักษณ์กับลูกค้าอย่างไรบ้าง	<input type="radio"/> ไม่ค่อย	<input type="radio"/> น้อย	<input type="radio"/> ปานกลาง	<input type="radio"/> มาก	<input type="radio"/> มากที่สุด
7.2.2 ท่านมีการดำเนินการด้านการบริการลูกค้า เช่น การส่งมอบผลิตภัณฑ์หรือสินค้าใหม่ ๆ	<input type="radio"/> ไม่ค่อย	<input type="radio"/> น้อย	<input type="radio"/> ปานกลาง	<input type="radio"/> มาก	<input type="radio"/> มากที่สุด
7.2.3 ท่านมีการดำเนินการด้านการบริการลูกค้าหรือการร้องเรียนและการป้องกัน	<input type="radio"/> ไม่ค่อย	<input type="radio"/> น้อย	<input type="radio"/> ปานกลาง	<input type="radio"/> มาก	<input type="radio"/> มากที่สุด
7.2.4 ท่านมีการดำเนินการด้านการจัดการทรัพยากรที่มีประสิทธิภาพโดยอาศัยข้อมูลลูกค้าเป้าหมาย	<input type="radio"/> ไม่ค่อย	<input type="radio"/> น้อย	<input type="radio"/> ปานกลาง	<input type="radio"/> มาก	<input type="radio"/> มากที่สุด
7.2.5 ท่านมีการดำเนินการด้านการสรรหาและสรรหาบุคลากร และการสื่อสารกับลูกค้าอย่างสม่ำเสมอหรือสม่ำเสมอ	<input type="radio"/> ไม่ค่อย	<input type="radio"/> น้อย	<input type="radio"/> ปานกลาง	<input type="radio"/> มาก	<input type="radio"/> มากที่สุด

7.3 การบริหารสินค้าและการขนส่ง*

7.3.1 ท่านมีการจัดการขนส่งสินค้าจากผู้ผลิต/โรงงานไปยังคลังสินค้า หรือส่งมอบถึงลูกค้าปลายทาง	<input type="radio"/> ไม่ค่อย	<input type="radio"/> น้อย	<input type="radio"/> ปานกลาง	<input type="radio"/> มาก	<input type="radio"/> มากที่สุด
7.3.2 ท่านมีการจัดการสินค้ากับระบบขนส่งเพียงอย่างเดียว	<input type="radio"/> ไม่ค่อย	<input type="radio"/> น้อย	<input type="radio"/> ปานกลาง	<input type="radio"/> มาก	<input type="radio"/> มากที่สุด

7.4 ด้านการบริการลูกค้าและการเงิน*

7.4.1 ผู้ประกอบการมีการใช้เทคโนโลยีด้านบริการเงิน ได้แก่ Internet Banking หรือ E-payment	<input type="radio"/> ไม่	<input type="radio"/> 0
7.4.2 ผู้ประกอบการมีการจัดทำบัญชีอย่างเป็นระบบ หากไม่ดำเนินการดูส่วนที่ 7.5	<input type="radio"/> ไม่	<input type="radio"/> 0
7.4.3 ท่านมีการบริหารความเสี่ยงทางสินเชื่อและการทำบัญชี เช่น การมีระบบ ERP การมีโปรแกรมบัญชีหรืองานบัญชีและบริหารสินค้าคงคลัง เป็นต้น	<input type="radio"/> ไม่	<input type="radio"/> 0

7.5 การบริหารนวัตกรรมและเทคโนโลยี*

7.5.1 ผู้ประกอบการมีการพัฒนาผลิตภัณฑ์หรือบริการใหม่ในช่วง 1 ปีที่ผ่านมา	<input type="radio"/> ไม่	<input type="radio"/> 0
7.5.2 ผู้ประกอบการมีการพัฒนากระบวนการต่าง ๆ หรือใช้ เช่น นวัตกรรมการผลิตแบบใหม่	<input type="radio"/> ไม่	<input type="radio"/> 0

แบบสอบถามข้อมูลธุรกิจขนาดกลางและขนาดย่อม (SMEs)

ส่วนที่ 1 ข้อมูลกิจการ

1.1 ชื่อกิจการ *

1.2 รูปแบบการจัดตั้งกิจการ *

1.2.1 เลขที่บัตรประชาชน/เลขทะเบียน

1.2.2 รูปแบบการจัดตั้งกิจการ

1.3 ที่ตั้งกิจการ *

เลขที่ *

อาคาร

ถนน/ซอย

หมู่ที่

ตำบล/แขวง *

อำเภอ/เขต *

จังหวัด *

รหัสไปรษณีย์ *

หมายเลขโทรศัพท์กิจการ

เว็บไซต์(ถ้ามี)

1.4 ปี พ.ศ. ที่ตั้งกิจการ *

1.5 ลักษณะการดำเนินงาน/ประเภท/กลุ่มธุรกิจ *

ส่วนที่ 2 ข้อมูลผู้ประกอบการ

2.1 ข้อมูลส่วนบุคคลของผู้ประกอบการ/เจ้าของธุรกิจ/ผู้บริหารสูงสุด *

คำนำหน้าชื่อ *

ชื่อ *

นามสกุล *

เลขที่บัตรประชาชน *

ปีเกิด (พ.ศ.) *

ระดับการศึกษาสูงสุด *

ประสบการณ์ด้านการบริหารธุรกิจ (ปี) *

หมายเลขโทรศัพท์ *

ID Line

การก่อตั้งธุรกิจ *

บันทึกต่อไป

แบบสอบถามข้อมูลธุรกิจขนาดกลางและขนาดย่อม (SMEs): สำหรับธุรกิจบริการ

ส่วนที่ 3 ทรานซัคชันในทรัพย์สิน (สำหรับธุรกิจบริการ)

3.1 อีเมล *

3.2 จุดเริ่มต้นในการให้บริการและการบริการลูกค้า *

3.2.1 ระบุวิธีการลูกค้าที่ติดต่อในการขายและบริการลูกค้า*

- 3.2.1.1 โทรศัพท์มือถือ 3.2.1.2 เครื่องพิมพ์/เครื่องสแกน 3.2.1.3 เครื่องคิดเงิน/เครื่องบันทึกเงินสด 3.2.1.4 เฟอร์นิเจอร์สำนักงาน
- 3.2.1.5 อีเมล 3.2.1.6 เครื่องใช้ไฟฟ้า เช่น ตู้เย็น พายุน้ำแข็ง

3.2.1.7 รายการอื่น ๆ โปรดระบุ

3.2.2 มูลค่ารวมของธุรกรรมที่เกิดขึ้นในการขายและบริการลูกค้า (บาท) (โปรดกรอกจำนวนตัวเลข)

3.3 อีเมล *

3.3.1 ระบุวิธีการขายผ่าน-อิเล็กทรอนิกส์ (ผลิตภัณฑ์หรือบริการที่ใช้ในการจัดส่ง)

- 3.3.1.1 เว็บไซต์ 3.3.1.2 แอปพลิเคชันมือถือ 3.3.1.3 แอปพลิเคชันอื่น ๆ

ถัดก่อน เสร็จสิ้น ส่วนต่อหน้า

3.3.2 มูลค่ารวมของยอดขายผ่าน-อิเล็กทรอนิกส์ (บาท) (โปรดกรอกจำนวนตัวเลข)

ส่วนที่ 4 รายได้

4.1 รายได้จากการให้บริการด้วย (บาท) (สามารถใส่ตัวเลขประมาณการได้) *

4.2 รูปแบบการชำระเงิน *

4.2.1 จำนวนเงินเฉลี่ยต่อเดือน (บาท) 4.2.2 ระยะเวลาเฉลี่ย (บาท)

4.3 รูปแบบการจำหน่าย *

4.3.1 ยอดขายเฉลี่ยรายวัน (บาท) 4.3.2 ยอดขายเฉลี่ยรายเดือน (บาท)

4.4 ช่องทางการจำหน่ายสินค้า *

4.4.1 ช่องออนไลน์

หน้าร้าน หน้าเว็บไซต์ (Agent) อื่น ๆ

4.4.2 ช่องออฟไลน์

สาขาสาขาอื่น ๆ

4.4.3 แชนแนลโซเชียลมีเดีย (Social media)

เฟซบุ๊ก ไลน์ อินสตาแกรม TikTok

อื่น ๆ

4.4.4 ช่องบนแพลตฟอร์มอีคอมเมิร์ซ (E-commerce)

Shopee Lazada อื่น ๆ

ส่วนที่ 8 เครือข่ายธุรกิจและความร่วมมือ

8.1 ท่านเข้าร่วมเป็นสมาชิกเครือข่ายทางธุรกิจในท้องถิ่น/ระดับชาติ/นานาชาติ (ตอบได้มากกว่า 1 ข้อ) *

8.1.1 ท่านมีการเข้าร่วมเครือข่ายของกรมส่งเสริมอุตสาหกรรมหรือไม่

ไม่มีการเข้าร่วม มีการเข้าร่วมเครือข่ายของกรมส่งเสริมอุตสาหกรรม

รายการเครือข่ายของกรมส่งเสริมอุตสาหกรรมที่เข้าร่วม

8.1.2 ท่านมีการเข้าร่วมเครือข่ายอื่น ๆ หรือไม่

8.1.2.1 หอการค้า/กลุ่มนักธุรกิจรุ่นใหม่หอการค้า (YEC) 8.1.2.2 สภาอุตสาหกรรมจังหวัด 8.1.2.3 สมาคมอุตสาหกรรม/การค้า เช่น สมาคมส่งทอ
สมาคมโรงแรม สมาคมอื่น ๆ

8.1.2.4 BNI (Business Network International) 8.1.2.5 กลุ่มวิสาหกิจชุมชน 8.1.2.6 กลุ่มเครือข่ายธุรกิจอื่น ๆ

8.2 ท่านมีการแบ่งปันทรัพยากรกับผู้ประกอบการอื่น ๆ เช่น ความรู้และข้อมูล การส่งต่อลูกค้า การแบ่งปันโดเมนสินค้า การแบ่งปันด้านทรัพยากรส่ง เป็นต้น *

ไม่มีการแบ่งปัน มีการแบ่งปัน

ระบุได้มากกว่า 1 ด้าน

8.2.1 ด้านที่ 1 8.2.2 ด้านที่ 2

8.2.3 ด้านที่ 3 8.2.4 ด้านที่ 4

ส่วนที่ 9 ปัญหาและอุปสรรค และความต้องการสนับสนุนจากหน่วยงานภาครัฐ

9.1 ท่านมีปัญหาและอุปสรรคในการดำเนินธุรกิจ (เลือกด้านที่มีปัญหา พร้อมระบุรายละเอียด)

9.1.1 ด้านการผลิต : ระบุปัญหา 9.1.2 ด้านการเงิน/เงินทุน : ระบุปัญหา

9.1.3 ด้านการตลาด : ระบุปัญหา 9.1.4 ด้านการจัดการ : ระบุปัญหา

9.1.5 ด้านเทคโนโลยีและนวัตกรรม : ระบุปัญหา 9.1.6 ด้านอื่น ๆ : ระบุปัญหา

9.2 ท่านมีความต้องการในการรับการสนับสนุนจากหน่วยงานภาครัฐ

9.2.1 ด้านการผลิต : ระบุความต้องการ 9.2.2 ด้านการเงิน/เงินทุน : ระบุความต้องการ

9.2.3 ด้านการตลาด : ระบุความต้องการ 9.2.4 ด้านการจัดการ : ระบุความต้องการ

9.2.5 ด้านเทคโนโลยีและนวัตกรรม : ระบุความต้องการ 9.2.6 ด้านอื่น ๆ : ระบุความต้องการ