



# คู่มือมาตรฐานการปฏิบัติงาน

โครงการพัฒนาผลิตภัณฑ์สินค้าชุมชน  
เพื่อสร้างมูลค่าเพิ่ม

กองพัฒนาอุตสาหกรรมชุมชน  
กรมส่งเสริมอุตสาหกรรม



<https://bit.ly/3UVm7e4>

มีนาคม ๒๕๖๗

## คำนำ

คู่มือมาตรฐานการปฏิบัติงาน โครงการพัฒนาผลิตภัณฑ์สินค้าชุมชนเพื่อสร้างมูลค่าเพิ่ม ฉบับนี้จัดทำขึ้นเพื่อเป็นแนวทางในการทำงานได้อย่างเป็นระบบ นำไปสู่การปรับเปลี่ยนขั้นตอนการดำเนินงาน เพื่อให้สอดคล้องกับความต้องการของผู้ประกอบการกลุ่มวิสาหกิจชุมชน/OTOP ผู้ประกอบการวิสาหกิจชุมชน/OTOP หรือผู้ประกอบการชุมชนที่ขึ้นทะเบียน OTOP ระดับ ๓ - ๕ ดาว ที่มีศักยภาพพร้อมที่จะพัฒนาผลิตภัณฑ์และมีการผลิตอย่างต่อเนื่อง ในฐานะหน่วยงานซึ่งมีหน้าที่ให้บริการโครงการพัฒนาผลิตภัณฑ์สินค้าชุมชนเพื่อสร้างมูลค่าเพิ่ม ภายใต้แผนงานบูรณาการพัฒนาและส่งเสริมเศรษฐกิจฐานราก เพื่อส่งเสริมและพัฒนาต่อยอดองค์ความรู้ ด้วยการนำนวัตกรรมเทคโนโลยีเข้ามาประยุกต์ผสมผสานอัตลักษณ์ให้มีคุณภาพตามมาตรฐาน มีระบบบริหารจัดการที่มีประสิทธิภาพ สอดรับกับทิศทางและแนวโน้มของตลาดและสร้างมูลค่าเพิ่มลดต้นทุน และเพิ่มประสิทธิภาพให้ผลิตภัณฑ์ชุมชนเป็นสินค้าที่มีศักยภาพและแข่งขันได้ในระดับสากล

เพื่อเป็นการยกระดับประสิทธิภาพการปฏิบัติงานของหน่วยงานในสังกัดกรมส่งเสริมอุตสาหกรรมให้มีการปฏิบัติงานที่สอดคล้องกับนโยบายรัฐบาล แผนพัฒนาเศรษฐกิจและสังคมแห่งชาติ ยุทธศาสตร์ชาติ และเป้าหมายการพัฒนาระบบราชการ ๔.๐ ที่สอดคล้องกับหลักเกณฑ์และวิธีการบริหารกิจการบ้านเมืองที่ดี กองพัฒนาอุตสาหกรรมชุมชน กรมส่งเสริมอุตสาหกรรม จึงได้จัดทำคู่มือ/มาตรฐานการปฏิบัติงานโครงการพัฒนาผลิตภัณฑ์สินค้าชุมชนเพื่อสร้างมูลค่าเพิ่ม ภายใต้แผนงานบูรณาการพัฒนาและส่งเสริมเศรษฐกิจฐานราก ซึ่งขั้นตอนการดำเนินงานดังกล่าว จะเป็นส่วนหนึ่งที่จะช่วยให้กรมส่งเสริมอุตสาหกรรม สามารถใช้เป็นแนวทางในการทำงานอย่างเป็นระบบและมีประสิทธิภาพมากยิ่งขึ้น

กองพัฒนาอุตสาหกรรมชุมชน  
มีนาคม ๒๕๖๗

## สารบัญ

	หน้า
คำนำ	
สารบัญ	๒
๑. วัตถุประสงค์ของการจัดทำคู่มือ	๔
๒. ขอบเขตของงาน	๔
๓. คำจำกัดความ	๔
๔. หน้าที่ความรับผิดชอบ	๕
๕. Work Flow กระบวนการงาน	๖
๖. ขั้นตอนการปฏิบัติงาน	๑๐
๗. มาตรฐานงาน	๑๕
๘. ระบบติดตามประเมินผล	๑๙
๙. ระเบียบ/ข้อกำหนดที่เกี่ยวข้อง (ถ้ามี)	๑๙
๑๐. ปัญหา/อุปสรรค และแนวทางแก้ไข (ถ้ามี)	๑๙
๑๑. เอกสารอ้างอิง	๒๐
๑๒. แบบฟอร์มที่ใช้	๒๐
๑๓. ช่องทางการติดต่อ	๒๐
๑๔. ภาคผนวก (ถ้ามี)	๒๑

## คู่มือมาตรฐานการปฏิบัติงาน กองพัฒนาอุตสาหกรรมชุมชน

### ๑. วัตถุประสงค์ของการจัดทำคู่มือ

เพื่อเป็นคู่มือการปฏิบัติงานของกิจกรรม ภายใต้โครงการพัฒนาผลิตภัณฑ์สินค้าชุมชนเพื่อสร้างมูลค่าเพิ่มการพัฒนาผลิตภัณฑ์ด้วยอัตลักษณ์เพื่อเพิ่มมูลค่าทางเศรษฐกิจ ประจำปีงบประมาณ ๒๕๖๖ ให้สามารถปฏิบัติงานตามมาตรฐาน และระเบียบหลักเกณฑ์ที่เกี่ยวข้องอย่างมีประสิทธิภาพ สอดคล้องกับนโยบายและวัตถุประสงค์ขององค์กร

### ๒. ขอบเขตของงาน

ครอบคลุมกระบวนการปฏิบัติงานของกิจกรรมภายใต้โครงการพัฒนาผลิตภัณฑ์สินค้าชุมชนเพื่อสร้างมูลค่าเพิ่มการพัฒนาผลิตภัณฑ์ด้วยอัตลักษณ์เพื่อเพิ่มมูลค่าทางเศรษฐกิจ ประจำปีงบประมาณ ๒๕๖๗ ตั้งแต่ขั้นตอนการขออนุมัติโครงการ การสำรวจความต้องการของกลุ่มเป้าหมาย การกำกับงาน การติดตามประเมินผล จนถึงการสรุปรายงานผลการดำเนินงาน โดยมีกิจกรรมภายใต้โครงการเป็นการจ้างทั่วไป ดังนี้

#### กิจกรรมหลัก

๑. กิจกรรมเพิ่มศักยภาพการพัฒนาผลิตภัณฑ์สินค้าชุมชน
๒. กิจกรรมเสริมแกร่งเพื่อสร้างศักยภาพให้เชื่อมโยง Soft Power

#### กิจกรรมรอง

กิจกรรมการเพิ่มศักยภาพการตลาด

### ๓. คำจำกัดความ

การให้คำปรึกษา หมายถึง การให้คำปรึกษาแนะนำ หรือการให้ข้อมูลและบริการอื่น ๆ ที่เกี่ยวข้อง ตามขอบเขตของงาน เพื่อช่วยเหลือหรือแก้ไขปัญหา เพื่อให้บรรลุตามวัตถุประสงค์ที่โครงการกำหนดไว้

ที่ปรึกษา หมายถึง ผู้ที่มีความรู้ ความสามารถ ที่กองพัฒนาอุตสาหกรรมชุมชน ได้จัดจ้างมา เพื่อให้ข้อมูล ช่วยเหลือ หรือแก้ไขปัญหาให้แก่สถานประกอบการที่เข้าร่วมโครงการ

ขอบเขตการจัดจ้าง (Term of Reference: TOR) หมายถึง ข้อกำหนดของผู้ว่าจ้าง ซึ่งจะเป็นรายละเอียดที่ผู้ว่าจ้าง มีความประสงค์จะให้ผู้รับจ้างทำอะไรบ้าง โดยต้องบอกรายละเอียดต่าง ๆ ให้ชัดเจน เช่น ขอบเขตของงาน ระยะเวลาในการดำเนินงาน คุณสมบัติของผู้รับจ้างที่ผู้ว่าจ้างต้องการ สิ่งที่ผู้ว่าจ้างต้องการให้ดำเนินการ เป็นต้น

การติดตามผล หมายถึง กระบวนการติดตามผลการปฏิบัติงาน เพื่อประเมินคุณภาพและประสิทธิผลของงานและตรวจหาข้อบกพร่องเพื่อวางแผนแก้ไข และปรับปรุงกิจกรรมในปีงบประมาณต่อไป

กสอ.	หมายถึง	กรมส่งเสริมอุตสาหกรรม
กช.กสอ.	หมายถึง	กองพัฒนาอุตสาหกรรมชุมชน กรมส่งเสริมอุตสาหกรรม
ผอ.	หมายถึง	ผู้อำนวยการ
ผอก.	หมายถึง	ผู้อำนวยการกลุ่ม
ผอ.กช.กสอ.	หมายถึง	ผู้อำนวยการกองพัฒนาอุตสาหกรรมชุมชน

ผอก.กช.กสอ.	หมายถึง	ผู้อำนวยการกลุ่ม กองพัฒนาอุตสาหกรรมชุมชน
ผบท.กช.กสอ.	หมายถึง	ฝ่ายบริหารงานทั่วไป กองพัฒนาอุตสาหกรรมชุมชน
กก.กช.กสอ.	หมายถึง	กลุ่มพัฒนาผู้ประกอบการอุตสาหกรรมชุมชน กองพัฒนาอุตสาหกรรมชุมชน
กผ.กช.กสอ.	หมายถึง	กลุ่มพัฒนาการผลิตอุตสาหกรรมชุมชนกองพัฒนาอุตสาหกรรมชุมชน
กภ.กช.กสอ.	หมายถึง	กลุ่มพัฒนาผลิตภัณฑ์ชุมชน กองพัฒนาอุตสาหกรรมชุมชน
กต.กช.กสอ.	หมายถึง	กลุ่มส่งเสริมการตลาดผลิตภัณฑ์ชุมชน กองพัฒนาอุตสาหกรรมชุมชน

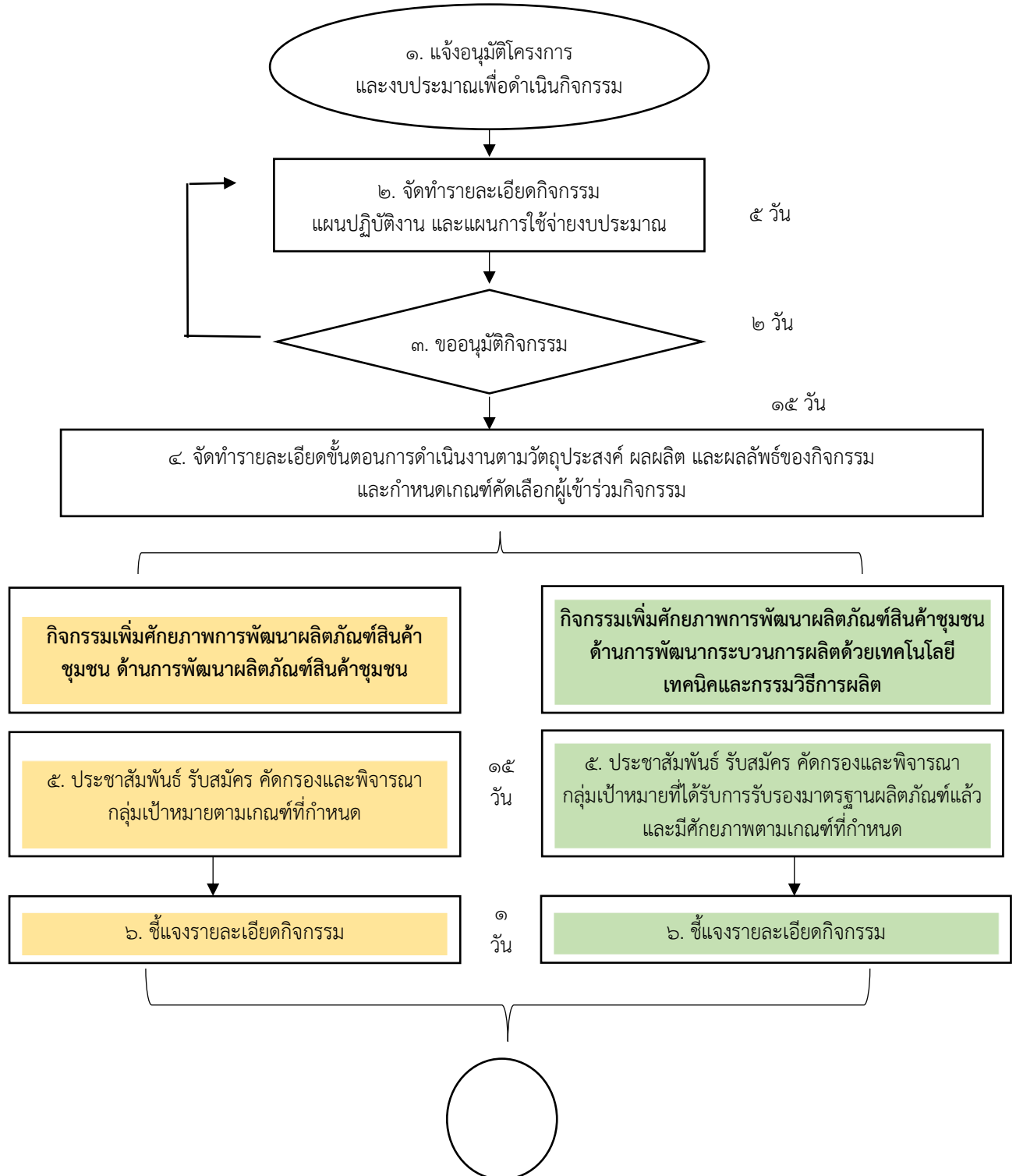
#### ๔. หน้าที่ความรับผิดชอบ

ตำแหน่ง	ความรับผิดชอบ
อธิบดีกรมส่งเสริมอุตสาหกรรม	- อนุมัติโครงการ/แผนปฏิบัติงาน
รองอธิบดีกรมส่งเสริมอุตสาหกรรม	- ให้ความเห็นชอบเพื่อเสนอขออนุมัติโครงการ/แผนปฏิบัติงาน
ผู้อำนวยการกองพัฒนาอุตสาหกรรมชุมชน	- ให้ความเห็นชอบเสนอขออนุมัติโครงการ/แผนปฏิบัติงาน - กำกับ ให้คำปรึกษาแนะนำการปฏิบัติงานรวมถึงให้แนวทางในการแก้ไขปัญหา
ผู้อำนวยการกลุ่ม	- วางแผนการดำเนินงาน - เสนอขออนุมัติแผนการปฏิบัติงาน - ตรวจสอบรายงานผลการปฏิบัติงาน - เสนอรายงานต่อผู้อำนวยการกองพัฒนาอุตสาหกรรมชุมชน/ ผู้อำนวยการ - กำกับดูแลการปฏิบัติงานของเจ้าหน้าที่โครงการ
เจ้าหน้าที่โครงการ	- ปฏิบัติงานตามแผน - รายงานความก้าวหน้าการปฏิบัติงาน - ติดตามผลการปฏิบัติงาน - รายงานสรุปผลการปฏิบัติงาน

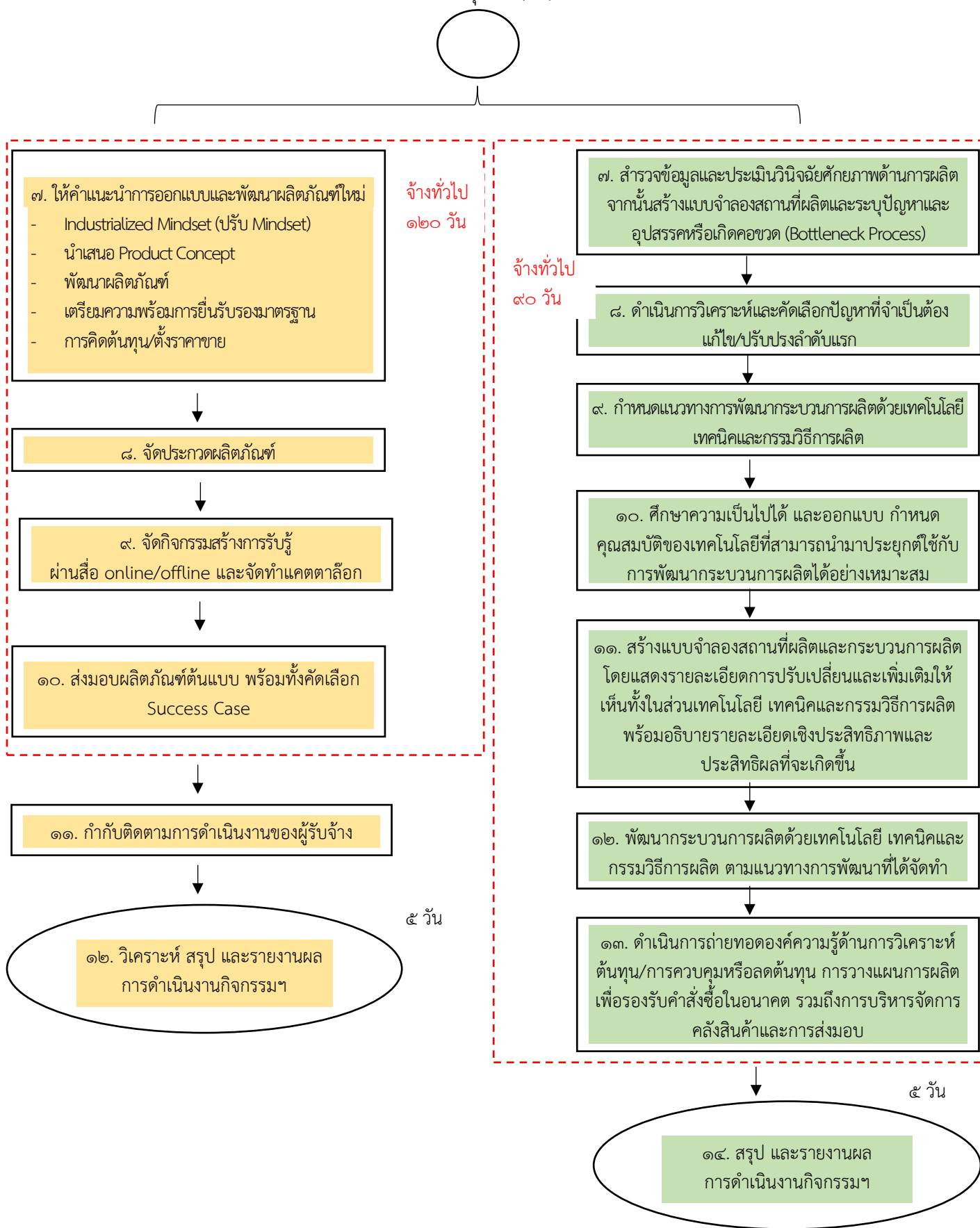
\*\*\* การอนุมัติจัดซื้อจัดจ้างให้เป็นไปตามวงเงินตามคำสั่ง กสอ. \*\*\*

## ๕. Work Flow กระบวนการ

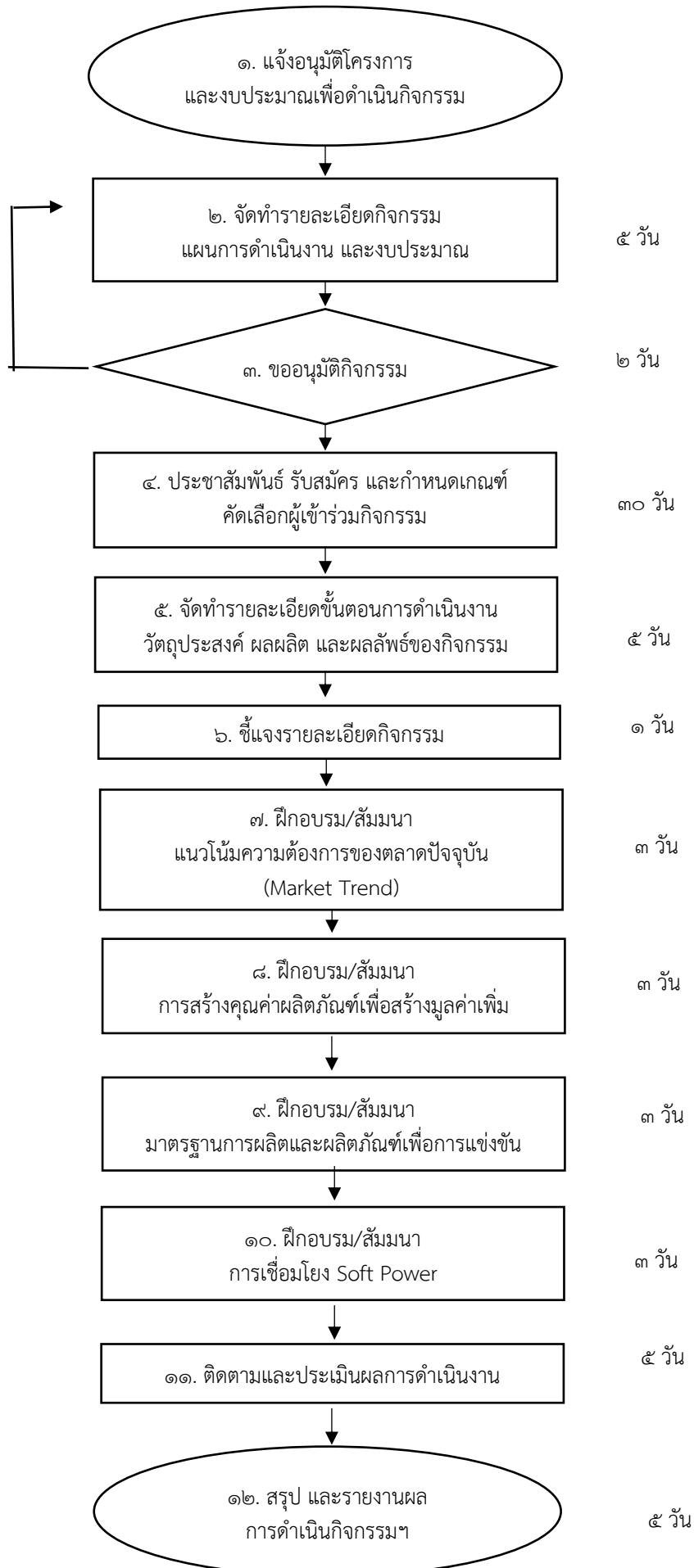
### ๑. กิจกรรมเพิ่มศักยภาพการพัฒนาผลิตภัณฑ์สินค้าชุมชน



๑. กิจกรรมเพิ่มศักยภาพการพัฒนาผลิตภัณฑ์สินค้าชุมชน (ต่อ)

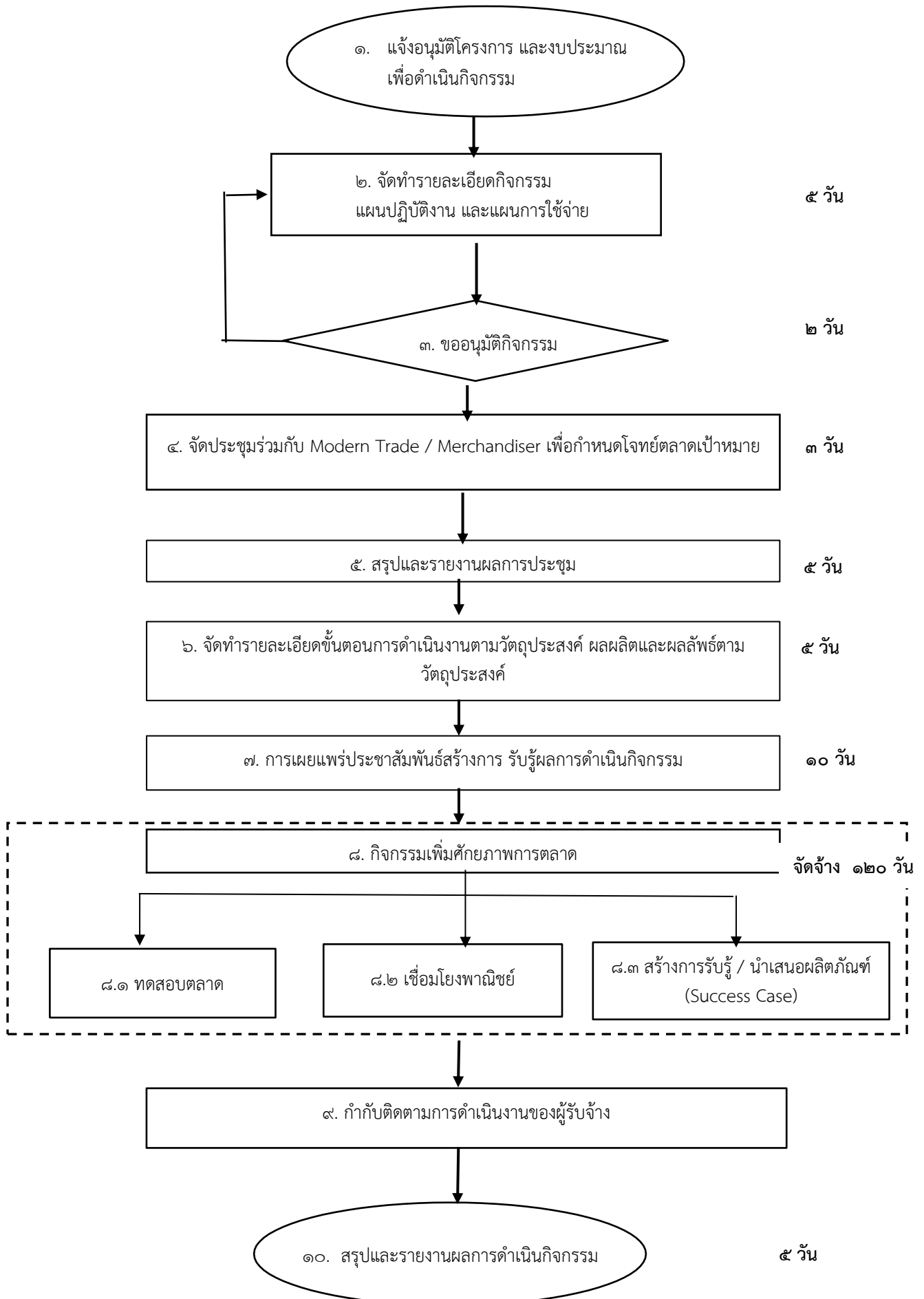


๒. กิจกรรมเสริมแกร่งเพื่อสร้างศักยภาพให้เชื่อมโยง Soft Power





๓. กิจกรรมเพิ่มศักยภาพการตลาด



## ๖. ขั้นตอนการปฏิบัติงาน

จาก Flowchart ในข้อ ๕ กระบวนการให้คำปรึกษาแนะนำ มีรายละเอียดของงาน ดังนี้

### ๑. กิจกรรมเพิ่มศักยภาพการพัฒนาผลิตภัณฑ์สินค้าชุมชน

๑. ได้รับหนังสือแจ้งการอนุมัติโครงการและงบประมาณเพื่อดำเนินกิจกรรม จากกองยุทธศาสตร์ และแผนงาน กรมส่งเสริมอุตสาหกรรม

๒. จัดทำรายละเอียดกิจกรรม แผนปฏิบัติงาน และแผนการใช้จ่ายงบประมาณ

๓. ขออนุมัติเพื่อดำเนินกิจกรรม เสนอรายละเอียดกิจกรรมฯ ต่อผู้อำนวยการกองพัฒนาอุตสาหกรรม ชุมชนเพื่อพิจารณาอนุมัติ

๔. จัดทำรายละเอียดขั้นตอนการดำเนินงานตามวัตถุประสงค์ ผลผลิต และผลลัพธ์ของกิจกรรมและ กำหนดเกณฑ์คัดเลือกผู้เข้าร่วมกิจกรรม

๕. ประชาสัมพันธ์ รับสมัคร คัดกรอง และพิจารณากลุ่มเป้าหมายตามเกณฑ์ที่กำหนด

๖. ชี้แจงรายละเอียดกิจกรรม

๗. ให้คำปรึกษาแนะนำด้านการพัฒนาผลิตภัณฑ์สินค้าชุมชน ประกอบด้วย

- Industrialized Mindset (ปรับ Mindset)
- นำเสนอ Product Concept
- พัฒนาผลิตภัณฑ์
- เตรียมความพร้อมการยื่นรับรองมาตรฐาน
- การคิดต้นทุน/ตั้งราคาขาย

๘. จัดการประกวดผลิตภัณฑ์

๙. จัดกิจกรรมสร้างการรับรู้ผ่านสื่อทั้ง Online/Offline และจัดทำแคตตาล็อกของผลิตภัณฑ์ที่ได้รับการพัฒนา

๑๐. ส่งมอบผลิตภัณฑ์ต้นแบบ และคัดเลือก Success Case

๑๑. กำกับติดตามการดำเนินงานของผู้รับจ้าง

๑๒. สรุปผลการดำเนินงาน โดยอาจกำหนดรูปแบบการสรุปผลที่สามารถแสดงให้เห็นถึงความสำเร็จ ปัญหาหรืออุปสรรคได้อย่างชัดเจนเพื่อให้ผู้รับจ้างนำไปเพิ่มเติมหรือจัดทำตามรูปแบบ เพื่อใช้เป็นข้อมูลสำหรับ นำเสนอต่อผู้บริหาร และใช้ในการปรับปรุงการดำเนินกิจกรรมในอนาคต

## ด้านการพัฒนากระบวนการผลิตด้วยเทคโนโลยี เทคนิคและกรรมวิธีการผลิต

๑. ศภ.๑ – ๑๑ กสอ. และ ศว.กสอ. คัดกรองกลุ่มเป้าหมายที่ได้รับการรับรองมาตรฐานผลิตภัณฑ์แล้วและมีศักยภาพตามเกณฑ์ที่กำหนด รวบรวมส่งให้ กข.กสอ.

๒. กข.กสอ. พิจารณากลุ่มเป้าหมายที่ผ่านการคัดกรองจาก ศภ.๑ – ๑๑ กสอ. และ ศว.กสอ. และร่วมกันคัดเลือกเพื่อเข้าร่วมกิจกรรมเพิ่มศักยภาพการพัฒนาผลิตภัณฑ์ชุมชน ด้านการพัฒนากระบวนการผลิตด้วยเทคโนโลยี เทคนิคและกรรมวิธีการผลิต

จากนั้น ศภ.๑ - ๑๑ กสอ. / ศว.กสอ. และ กข.กสอ. ดำเนินกิจกรรมฝึกอบรมเสริมแกร่งเพื่อสร้างศักยภาพให้เชื่อมโยงกับ Soft Power โดยเชิญชวนกลุ่มเป้าหมายที่ผ่านการคัดเลือกไม่น้อยกว่า ๔ คนต่อ ๑ ผลิตภัณฑ์ เข้าร่วมด้วยคัดเลือกลุ่มเป้าหมายเพื่อเข้าร่วมกิจกรรม

๓. ดำเนินการพัฒนากระบวนการผลิตด้วยเทคโนโลยี เทคนิค และกรรมวิธีการผลิต (ไม่น้อยกว่า ๘ Man-day) ประกอบด้วย

๓.๑ สำรวจข้อมูลและประเมินวินิจฉัยศักยภาพด้านการผลิต อาทิ เช่น ปริมาณวัตถุดิบ รูปแบบการผลิต เครื่องมือเครื่องจักรและอุปกรณ์ในการผลิต เทคโนโลยีการผลิต กำลังการผลิต ต้นทุนการผลิต และ มาตรฐานที่ได้รับ เป็นต้น และสร้างแบบจำลองสถานที่ผลิตและกระบวนการผลิตในรูปแบบแผนผังการผลิตแบบตามกระบวนการ (Process Layout) และแผนภูมิกระบวนการไหล (Flow Process Chart) ของสถานที่ผลิตและกระบวนการผลิตก่อนปรับปรุงลักษณะ ๒D จำนวน ๑ แบบจำลอง/ผลิตภัณฑ์ โดยระบุปัญหาและอุปสรรคหรือเกิดคอขวด (Bottleneck Process) ที่เกิดขึ้นแต่ละสถานีทั้งหมด ณ สถานที่ประกอบการ (๑ Man-day)

๓.๒ ดำเนินการวิเคราะห์และคัดเลือกปัญหาที่จำเป็นต้องแก้ไข/ปรับปรุงลำดับแรก (ในกรณีที่มีหลายปัญหา) ร่วมกับผู้เข้าร่วมกิจกรรม ที่สามารถพัฒนากระบวนการผลิตด้วยเทคโนโลยี เทคนิคและกรรมวิธีการผลิต พร้อมระบุเหตุผลความจำเป็นให้ชัดเจน และส่งผลการวิเคราะห์และคัดเลือกปัญหาให้เจ้าหน้าที่กรมส่งเสริมอุตสาหกรรมทราบด้วย ณ สถานที่ประกอบการ (๑ Man-day)

๓.๓ ดำเนินการกำหนดแนวทางการพัฒนากระบวนการผลิตด้วยเทคโนโลยี เทคนิคและกรรมวิธีการผลิต ตามข้อ ๓.๒ ไม่น้อยกว่า ๑ แนวทาง/ผลิตภัณฑ์ โดยใช้องค์ความรู้ในด้านเทคโนโลยี เทคนิคและกรรมวิธีการผลิต นำเสนอให้ผู้เข้าร่วมกิจกรรมได้รับทราบอย่างชัดเจนถึงแนวทางการพัฒนา ซึ่งผลลัพธ์ที่เกิดขึ้นจะต้องมีผลิตภาพเพิ่มขึ้น (ต้นทุนลดลง หรือ ลดการสูญเสีย หรือ กำลังการผลิตเพิ่มขึ้น หรือ ยอดขายเพิ่มขึ้น) เฉลี่ยไม่น้อยกว่าร้อยละ ๑๐ โดยจะต้องส่งแนวทางการพัฒนาให้กับเจ้าหน้าที่กรมส่งเสริมอุตสาหกรรมทราบก่อนดำเนินการ ณ สถานที่ประกอบการ (๑ Man-day)

๓.๔ ดำเนินการศึกษาความเป็นไปได้ และออกแบบ กำหนดคุณสมบัติของเทคโนโลยี เทคนิคและกรรมวิธีการผลิตที่สามารถนำมาประยุกต์ใช้กับการพัฒนากระบวนการผลิตได้อย่างเหมาะสมกับปัญหาตามแนวทางที่วิเคราะห์ไว้ โดยหลักการทางวิศวกรรม เช่น ขนาด กำลังการผลิต กำลังไฟ ยี่ห้อ/รุ่น หรือ รายละเอียด Software ที่พัฒนา พร้อมระบุเหตุผลในการกำหนดคุณสมบัติดังกล่าว

๓.๕ ดำเนินการสร้างแบบจำลองสถานที่ผลิตและกระบวนการผลิตในรูปแบบ

๑) แผนผังการผลิตแบบตามกระบวนการ (Process Layout)

๒) แผนภูมิกระบวนการไหล (Flow Process Chart)

ของสถานที่ผลิตและกระบวนการผลิตก่อนปรับปรุงลักษณะ ๒D ตามทางแนวทางการพัฒนาที่วิเคราะห์ไว้ โดยแสดงรายละเอียดการปรับเปลี่ยนและเพิ่มเติมให้เห็นทั้งในส่วนเทคโนโลยี เทคนิคและกรรมวิธีการผลิต พร้อมอธิบายรายละเอียดเชิงประสิทธิภาพและประสิทธิผลที่จะเกิดขึ้น อาทิ

กำลังการผลิต การลดความสูญเสีย การลดของเสียในกระบวนการ การลดต้นทุน ยอดขายที่เพิ่มขึ้น เปรียบเทียบผลผลิตของกระบวนการผลิตทั้งก่อนและหลังปรับปรุง และคำนวณมูลค่าลงทุนและจุดคุ้มทุนที่ได้จากการดำเนินการ จำนวนไม่น้อยกว่า ๑ แบบจำลอง/ผลิตภัณฑ์

๓.๖ ดำเนินการพัฒนาระบบการผลิตด้วยเทคโนโลยี เทคนิคและกรรมวิธีการผลิต ตามแนวทางการพัฒนาที่ได้จัดทำ พร้อมถ่ายทอดองค์ความรู้ให้ผู้เข้าร่วมกิจกรรมได้รับทราบและเข้าใจได้ชัดเจน ณ สถานประกอบการ (๓ Man-day)

๓.๗ ดำเนินการถ่ายทอดองค์ความรู้ด้านการวิเคราะห์ต้นทุน/การควบคุมหรือลดต้นทุน การวางแผนการผลิตเพื่อรองรับคำสั่งซื้อในอนาคต รวมถึงการบริหารจัดการคลังสินค้าและการส่งมอบให้ผู้เข้าร่วมกิจกรรมได้รับทราบและเกิดความเข้าใจที่ชัดเจน ณ สถานประกอบการ (๒ Man-day)

๔. สรุปผลความสำเร็จจากการพัฒนาระบบการผลิตด้วยเทคโนโลยี เทคนิคและกรรมวิธีการผลิตที่แสดงให้เห็นถึงกระบวนการพัฒนาตั้งแต่ต้นจนจบ และ ผลที่คาดว่าจะเกิดขึ้นในอนาคต โดยการวิเคราะห์ข้อมูลเชิงเศรษฐศาสตร์ นำเสนอข้อมูลให้สถานประกอบการรับทราบผลการดำเนินการ และจัดทำเอกสารในรูปแบบทั้ง Hard copy และ e-book เพื่อใช้ในการเผยแพร่ผลงานของกรมส่งเสริมอุตสาหกรรม

๒. กิจกรรมเสริมแกร่งเพื่อสร้างศักยภาพให้เชื่อมโยง Soft Power

๑. ได้รับหนังสือแจ้งการอนุมัติโครงการและงบประมาณเพื่อดำเนินกิจกรรม จากกองทุนศาสตร์ และแผนงาน กรมส่งเสริมอุตสาหกรรม

๒. จัดทำรายละเอียดกิจกรรม แผนการดำเนินงาน และงบประมาณ เพื่อเสริมแกร่งเพื่อสร้างศักยภาพให้เชื่อมโยง Soft Power โดยการพัฒนาองค์ความรู้ในด้านต่างๆ เช่น แนวโน้มความต้องการของตลาดปัจจุบัน (Market Trend) การสร้างคุณค่าผลิตภัณฑ์เพื่อสร้างมูลค่าเพิ่ม มาตรฐานการผลิตและผลิตภัณฑ์เพื่อการแข่งขัน และการเชื่อมโยง Soft Power เป็นต้น

๓. เสนอรายละเอียดกิจกรรมฯ แผนการดำเนินงาน และแผนการใช้จ่ายงบประมาณ ต่อผู้อำนวยการ กองพัฒนาอุตสาหกรรมชุมชนเพื่อพิจารณาอนุมัติ

๔. ประชาสัมพันธ์ รับสมัคร และคัดเลือกผู้เข้าร่วมกิจกรรม จำนวน ๒,๕๐๐ คน

๔.๑ จัดทำ Infographic สำหรับประชาสัมพันธ์และรับสมัครผู้สนใจเข้าร่วมกิจกรรมผ่านเว็บไซต์ และช่องทางออนไลน์ต่างๆ

๔.๒ สร้างใบสมัครเข้าร่วมกิจกรรมผ่านแบบฟอร์มออนไลน์ Google Form และสร้างคิวอาร์โค้ด เพื่อให้ผู้ประกอบการที่สนใจสแกนคิวอาร์โค้ดเพื่อเข้าไปกรอกใบสมัคร

๔.๓ จัดทำเกณฑ์การคัดเลือกกลุ่มเป้าหมายเพื่อเข้าร่วมกิจกรรม

๔.๔ กำหนดให้มีกรรมการคัดเลือกกลุ่มเป้าหมายเข้าร่วมกิจกรรม จำนวน ๓ ท่าน ประกอบด้วยผู้เชี่ยวชาญด้านการพัฒนาผลิตภัณฑ์ จำนวน ๑ ท่าน ผู้เชี่ยวชาญด้านการตลาด จำนวน ๑ ท่าน และคณะกรรมการกองพัฒนาอุตสาหกรรมชุมชน จำนวน ๑ ท่าน

๕. จัดทำรายละเอียดขั้นตอนการดำเนินกิจกรรม ให้สอดคล้องกับวัตถุประสงค์ ผลผลิต และผลลัพธ์ ของกิจกรรม

๖. ชี้แจงรายละเอียด และขั้นตอนการดำเนินกิจกรรม ให้ผู้เข้าร่วมกิจกรรมทราบ ผ่านระบบ Online จำนวน ๑ วัน

๗. ดำเนินการจัดฝึกอบรม/สัมมนา ด้านแนวโน้มความต้องการของตลาดปัจจุบัน (Market Trend) จำนวน ๓ วัน

๘. ดำเนินการจัดฝึกอบรม/สัมมนา ด้านการสร้างคุณค่าผลิตภัณฑ์เพื่อสร้างมูลค่าเพิ่ม จำนวน ๓ วัน

๙. ดำเนินการจัดฝึกอบรม/สัมมนา ด้านมาตรฐานการผลิตและผลิตภัณฑ์เพื่อการแข่งขัน จำนวน ๓ วัน

๑๐. ดำเนินการจัดฝึกอบรม/สัมมนา ด้านการเชื่อมโยง Soft Power จำนวน ๓ วัน

๑๑. ติดตามผลการจัดฝึกอบรม/สัมมนา โดยการลงพื้นที่ ติดตามผ่านช่องทาง Online หรือติดตาม สอบถามทางโทรศัพท์ เพื่อสอบถามความคืบหน้า ความพึงพอใจต่อการรับบริการ รวมทั้งปัญหาและอุปสรรค หรือความต้องการในอนาคตของผู้เข้าร่วมกิจกรรม

๑๒. สรุปผลการดำเนินกิจกรรม โดยแสดงให้เห็นถึงผลผลิต ผลลัพธ์ และปัญหาหรืออุปสรรคของการ ดำเนินกิจกรรม เสนอต่อผู้บริหาร และใช้เป็นแนวทางในการปรับปรุงการดำเนินกิจกรรมในอนาคต

๓. กิจกรรมการเพิ่มศักยภาพการตลาด

๑. ได้รับหนังสือแจ้งการอนุมัติโครงการและงบประมาณเพื่อดำเนินกิจกรรม จากกองยุทธศาสตร์และแผนงาน กรมส่งเสริมอุตสาหกรรม

๒. จัดทำรายละเอียดกิจกรรม แผนการปฏิบัติงานและแผนการใช้จ่ายงบประมาณ โดยกิจกรรมการพัฒนาผู้ประกอบการชั้นสูงและเชื่อมโยงเครือข่าย มีวัตถุประสงค์เพื่อเสริมสร้างและพัฒนาศักยภาพในการประกอบธุรกิจ การบริหารจัดการในการดำเนินธุรกิจ พร้อมเชื่อมโยงเครือข่ายให้กับผู้ประกอบการชุมชนให้เกิดพันธมิตรทางการค้า

๓. เสนอรายละเอียดกิจกรรมฯ แผนการดำเนินงาน และแผนการใช้จ่ายงบประมาณ ต่อผู้อำนวยการกองพัฒนาอุตสาหกรรมชุมชนเพื่อพิจารณาอนุมัติ

๔. จัดประชุมร่วมกับ Modern Trade / Merchandiser เพื่อกำหนดโจทย์ตลาดเป้าหมาย

๕. จัดทำสรุปและรายงานผลการประชุมให้ผู้บริหารทราบเพื่อดำเนินการ

๖. จัดทำรายละเอียดขั้นตอนการดำเนินงาน ให้สอดคล้องกับวัตถุประสงค์ ผลผลิต และผลลัพธ์ของกิจกรรม พร้อมจัดทำหลักสูตรสำหรับการฝึกอบรมเชิงปฏิบัติการ

๗. ประชาสัมพันธ์ รับสมัคร และคัดเลือกผู้เข้าร่วมกิจกรรม ชี้แจงรายละเอียด และขั้นตอนการดำเนินกิจกรรม ให้ผู้เข้าร่วมกิจกรรมทราบแนวทางการดำเนินงานโครงเบื้องต้น โดยมีรายละเอียดที่ต้องชี้แจงประกอบด้วยวัตถุประสงค์โครงการ ขั้นตอนการดำเนินกิจกรรม ระยะเวลาโครงการ และผลลัพธ์ของโครงการ

๘. จัดกิจกรรมเพิ่มศักยภาพทางการตลาด ประกอบด้วย

๘.๑ จัดกิจกรรมทดสอบตลาด

๘.๒ เชื่อมโยงพาณิชย์

๘.๓ การเผยแพร่ประชาสัมพันธ์สร้างการรับรู้ผลการดำเนินกิจกรรมฯ ผู้รับจ้างดำเนินการคัดเลือกผู้ประกอบการที่มีผลงานดีเด่น (Success case) และดำเนินการเผยแพร่ประชาสัมพันธ์สร้างการรับรู้ผลการดำเนินกิจกรรม ฯ ผ่านช่องทางสื่อต่าง ๆ ที่เหมาะสม

๙. กำกับติดตามการดำเนินงานของผู้รับจ้าง โดยการลงพื้นที่ ผ่านช่องทาง Online หรือติดตามสอบถามทางโทรศัพท์ เพื่อสอบถามความคืบหน้า ความพึงพอใจต่อการรับบริการ รวมทั้งปัญหาและอุปสรรคหรือความต้องการในอนาคตของผู้เข้าร่วมกิจกรรม

๑๐. สรุปและรายงานผลการดำเนินกิจกรรม โดยแสดงให้เห็นถึงผลผลิต ผลลัพธ์ และปัญหาหรืออุปสรรคของการดำเนินกิจกรรม เสนอต่อผู้บริหาร และใช้เป็นแนวทางในการปรับปรุงการดำเนินกิจกรรมในอนาคต

๗. มาตรฐานงาน

๑. กิจกรรมเพิ่มศักยภาพการพัฒนาผลิตภัณฑ์สินค้าชุมชน

ด้านการพัฒนาผลิตภัณฑ์สินค้าชุมชน

ลำดับ	รายละเอียดงาน	มาตรฐานงาน	ผู้รับผิดชอบ
๑	ได้รับอนุมัติโครงการและงบประมาณเพื่อดำเนินกิจกรรม		ผู้รับผิดชอบกิจกรรม
๒	จัดทำรายละเอียดกิจกรรม แผนการดำเนินงาน และงบประมาณ	๕ วัน	ผู้รับผิดชอบกิจกรรม
๓	ขออนุมัติกิจกรรม	๒ วัน	ผู้รับผิดชอบกิจกรรม
๔	จัดทำรายละเอียดขั้นตอนการดำเนินงานตามวัตถุประสงค์ ผลผลิต และผลลัพธ์ของกิจกรรมรวมและกำหนดเกณฑ์คัดเลือกผู้เข้าร่วมกิจกรรม	๑๕ วัน	ผู้รับผิดชอบกิจกรรม
๕	ประชาสัมพันธ์ รับสมัคร กำหนดเกณฑ์ และคัดเลือกผู้เข้าร่วมกิจกรรม	๓ วัน	ผู้รับผิดชอบกิจกรรม
๖	ชี้แจงรายละเอียดกิจกรรม	๑ วัน	ผู้รับผิดชอบกิจกรรม
๗	ให้คำแนะนำการออกแบบและพัฒนาผลิตภัณฑ์ใหม่		
๘	จัดประกวดผลิตภัณฑ์		
๙	จัดกิจกรรมสร้างการรับรู้ผ่านสื่อ Online/Offline และจัดทำแคตตาล็อก	๑๒๐ วัน	ผู้รับจ้าง
๑๐	ส่งมอบผลิตภัณฑ์ต้นแบบพร้อมคัดเลือก Success Case		
๑๑	กำกับติดตามการดำเนินงาน	ตลอดสัญญาจ้าง	ผู้รับผิดชอบกิจกรรม
๑๒	วิเคราะห์ สรุปผลโครงการ	๕ วัน	ผู้รับผิดชอบกิจกรรม

ด้านการพัฒนากระบวนการผลิตด้วยเทคโนโลยี เทคนิคและกรรมวิธีการผลิต

ลำดับ	รายละเอียดงาน	มาตรฐานงาน	ผู้รับผิดชอบ
๑	ได้รับอนุมัติโครงการและงบประมาณ เพื่อดำเนินกิจกรรม		ผู้รับผิดชอบกิจกรรม
๒	จัดทำรายละเอียดกิจกรรม แผนการ ดำเนินงาน และงบประมาณ	๕ วัน	ผู้รับผิดชอบกิจกรรม
๓	ขออนุมัติกิจกรรม	๒ วัน	ผู้รับผิดชอบกิจกรรม
๔	จัดทำรายละเอียดขั้นตอนการดำเนินงานตาม วัตถุประสงค์ ผลผลิต และผลลัพธ์ของ กิจกรรมรวมและกำหนดเกณฑ์คัดเลือก ผู้เข้าร่วมกิจกรรม	๑๕ วัน	ผู้รับผิดชอบกิจกรรม
๕	ประชาสัมพันธ์ รับสมัคร กำหนดเกณฑ์ และ คัดเลือกผู้เข้าร่วมกิจกรรม	๓ วัน	ผู้รับผิดชอบกิจกรรม
๖	ชี้แจงรายละเอียดกิจกรรม	๑ วัน	ผู้รับผิดชอบกิจกรรม
๗	สำรวจข้อมูลและประเมินวินิจฉัยสภาพด้าน การผลิต จากนั้นสร้างแบบจำลองสถานที่ผลิต และระบุปัญหาและอุปสรรคหรือเกิดคอขวด (Bottleneck Process)		
๘	ดำเนินการวิเคราะห์และคัดเลือกปัญหาที่ จำเป็นต้องแก้ไข/ปรับปรุงลำดับแรก		
๙	กำหนดแนวทางการพัฒนากระบวนการผลิต ด้วยเทคโนโลยี เทคนิคและกรรมวิธีการผลิต		
๑๐	ศึกษาความเป็นไปได้ และออกแบบ กำหนด คุณสมบัติของเทคโนโลยีที่สามารถนำมา ประยุกต์ใช้กับการพัฒนากระบวนการผลิตได้ อย่างเหมาะสม	๙๐ วัน	ผู้รับจ้าง
๑๑	สร้างแบบจำลองสถานที่ผลิตและ กระบวนการผลิต เทคนิคและกรรมวิธีการ ผลิต		
๑๒	พัฒนากระบวนการผลิตด้วยเทคโนโลยี เทคนิค และกรรมวิธีการผลิต		
๑๓	ดำเนินการถ่ายทอดองค์ความรู้ด้านการ วิเคราะห์ต้นทุน/การควบคุมหรือลดต้นทุน การวางแผนการผลิตเพื่อรองรับคำสั่งซื้อใน อนาคต รวมถึงการบริหารจัดการคลังสินค้า และการส่งมอบ		
๑๔	สรุป และรายงานผลการดำเนินงานกิจกรรมฯ	๕ วัน	ผู้รับผิดชอบกิจกรรม



๒. กิจกรรมเสริมแกร่งเพื่อสร้างศักยภาพให้เชื่อมโยง Soft Power

ลำดับ	รายละเอียดงาน	มาตรฐานงาน	ผู้รับผิดชอบ
๑	ได้รับอนุมัติโครงการและงบประมาณ เพื่อดำเนินกิจกรรม		ผู้รับผิดชอบกิจกรรม
๒	จัดทำรายละเอียดกิจกรรม แผนการ ดำเนินงาน และงบประมาณ	๕ วัน	ผู้รับผิดชอบกิจกรรม
๓	ขออนุมัติกิจกรรม	๒ วัน	ผู้รับผิดชอบกิจกรรม
๔	ประชาสัมพันธ์ รับสมัคร กำหนดเกณฑ์ และ คัดเลือกผู้เข้าร่วมกิจกรรม	๓๐ วัน	ผู้รับผิดชอบกิจกรรม
๕	จัดทำรายละเอียดขั้นตอนการดำเนินงาน วัตถุประสงค์ ผลผลิต และผลลัพธ์ของ กิจกรรม	๕ วัน	ผู้รับผิดชอบกิจกรรม
๖	ชี้แจงรายละเอียดกิจกรรม	๑ วัน	ผู้รับผิดชอบกิจกรรม
๗	ฝึกอบรม/สัมมนา ด้านแนวโน้มความต้องการ ของตลาดปัจจุบัน (Market Trend)	๓ วัน	ผู้รับผิดชอบกิจกรรม
๘	ฝึกอบรม/สัมมนา ด้านการสร้างคุณค่า ผลิตภัณฑ์เพื่อสร้างมูลค่าเพิ่ม	๓ วัน	ผู้รับผิดชอบกิจกรรม
๙	ฝึกอบรม/สัมมนา ด้านมาตรฐานการผลิต และผลิตภัณฑ์เพื่อการแข่งขัน	๓ วัน	ผู้รับผิดชอบกิจกรรม
๑๐	ฝึกอบรม/สัมมนา ด้านการเชื่อมโยง Soft Power	๓ วัน	ผู้รับผิดชอบกิจกรรม
๑๑	ติดตามและประเมินผลการดำเนินงาน	๕ วัน	ผู้รับผิดชอบกิจกรรม
๑๒	สรุป และรายงานผลการดำเนินกิจกรรม	๕ วัน	ผู้รับผิดชอบกิจกรรม

๓. กิจกรรมการเพิ่มศักยภาพการตลาด

ลำดับ	รายละเอียดงาน	มาตรฐานงาน	ผู้รับผิดชอบ
๑	ได้รับอนุมัติโครงการและงบประมาณ เพื่อดำเนินกิจกรรม		ผู้รับผิดชอบกิจกรรม
๒	จัดทำรายละเอียดกิจกรรม แผนการปฏิบัติงาน และแผนการใช้จ่ายงบประมาณ	๕ วัน	ผู้รับผิดชอบกิจกรรม
๓	ขออนุมัติดำเนินกิจกรรม	๒ วัน	ผู้รับผิดชอบกิจกรรม
๔	จัดประชุมร่วมกับ Modern Trade / Merchandiser เพื่อกำหนดโจทย์ตลาดเป้าหมาย	๓ วัน	ผู้รับผิดชอบกิจกรรม
๕	สรุปและรายงานผลการประชุม	๕ วัน	ผู้รับผิดชอบกิจกรรม
๖	จัดทำรายละเอียดขั้นตอนการดำเนินงาน ตามวัตถุประสงค์ ผลผลิต และผลลัพธ์ของ กิจกรรม	๕ วัน	ผู้รับผิดชอบกิจกรรม
๗	การเผยแพร่ประชาสัมพันธ์สร้างการรับรู้การ ดำเนินกิจกรรมฯ	๑๐ วัน	ผู้รับผิดชอบกิจกรรม
๘	จัดกิจกรรมเพิ่มศักยภาพทางการตลาด - ทดสอบตลาด - เชื่อมโยงพาณิชย์ - สร้างการรับรู้ / นำเสนอผลิตภัณฑ์	๑๒๐ วัน	ผู้รับจ้าง
๙	กำกับติดตามการดำเนินงานของผู้รับจ้าง	ตลอดสัญญาจ้าง	ผู้รับผิดชอบกิจกรรม
๑๐	สรุปและรายงานผลการดำเนินกิจกรรม	๕ วัน	ผู้รับผิดชอบกิจกรรม

## ๘. ระบบติดตามและประเมินผล

### ๘.๑ การติดตามและประเมินผลโดยเจ้าหน้าที่

๑. เข้าติดตาม ณ สถานประกอบการ
๒. การประชุมร่วมกันของหน่วยปฏิบัติงาน เช่น ผู้รับผิดชอบโครงการ , ที่ปรึกษาโครงการ
๓. ติดตามจากแบบฟอร์มการรายงานผล (Google Sheet)

### ๘.๒ การติดตามและประเมินผลโดยใช้ระบบติดตามและประเมินผลอิเล็กทรอนิกส์ ๕ ระบบ

๑. ระบบแผนงานงบประมาณและผลการดำเนินงานประจำปี (แผน/ผล)
๒. ระบบจัดเก็บเอกสารอิเล็กทรอนิกส์ (e-doc)
๓. ระบบบริหารการเงินการคลังภาครัฐ (GFMIS)
๔. ระบบจัดการบริการดีพร้อม DIPROM Admin E-Service (Ecosystem)
๕. ระบบ Single Form Lite

### ๘.๓ การติดตามและประเมินผลโดย Third party

๑. กำหนดแผนการติดตามและการประเมินผล
๒. ติดตามและประเมินผล
  - ๒.๑ ติดตามความก้าวหน้าระหว่างดำเนินการดำเนินโครงการ/กิจกรรม
  - ๒.๒ ประเมินผลลัพธ์ ผลสัมฤทธิ์ของการดำเนินโครงการ/กิจกรรม ประจำปีงบประมาณ และประเมินความคุ้มค่าของการใช้จ่ายงบประมาณและการดำเนินโครงการ/กิจกรรม ในปีที่ผ่านมา
  ๓. สรุปและรายงานผลการติดตามและประเมินผลการดำเนินโครงการ/กิจกรรม ให้ผู้บริหารและผู้รับผิดชอบโครงการทราบ

## ๙. ระเบียบ/ข้อกฎหมายที่เกี่ยวข้อง (ถ้ามี)

- ๙.๑ ระเบียบกระทรวงการคลังว่าด้วยการจัดซื้อจัดจ้าง พ.ศ. ๒๕๖๐
- ๙.๒ พระราชบัญญัติการจัดซื้อจัดจ้างและการบริหารพัสดุภาครัฐ พ.ศ. ๒๕๖๐
- ๙.๓ ระเบียบกระทรวงการคลังว่าด้วยค่าใช้จ่ายในการฝึกอบรม การจัดงาน และการประชุมระหว่างประเทศ พ.ศ. ๒๕๔๙ (แก้ไขเพิ่มเติมถึงฉบับที่ ๓ พ.ศ. ๒๕๕๕)

## ๑๐. ปัญหา/อุปสรรค และแนวทางการแก้ไข (ถ้ามี)

ปัญหา/อุปสรรค	แนวทางการแก้ไข
๑. การจัดอบรม/สัมมนา ผู้เข้าร่วมโครงการ บางรายลาออกหรือไม่เข้าร่วมอบรม/สัมมนา ระหว่างการจัดอบรม ทำให้ได้ผลผลิตไม่ครบตามเป้าหมาย/ตัวชี้วัดของโครงการ	การรับสมัครผู้เข้าร่วมอบรม/สัมมนา ควรรับสมัครผู้ที่เข้าร่วมอบรม/สัมมนา จำนวนมากกว่าที่กำหนด
๒. ผู้เข้าร่วมกิจกรรมไม่เข้าร่วมกิจกรรมจนจบโครงการ	ชี้แจงผู้เข้าร่วมกิจกรรมให้ทราบถึงระยะเวลาและเงื่อนไขในการเข้าร่วมกิจกรรมอย่างครบถ้วน ชัดเจนก่อนเข้าร่วมกิจกรรม
๓. สถานประกอบการหรือผู้ที่เข้าร่วมอบรม/สัมมนา อาจจะร่วมโครงการอื่นของหน่วยงานภายใน กสอ. มากกว่า ๑ โครงการ พร้อมกันในเวลาเดียวกัน	ประสานกับหน่วยงานอื่นภายใน กสอ. เพื่อตรวจสอบความซ้ำซ้อนของสถานประกอบการหรือผู้ที่เข้าร่วมกิจกรรม

### ๑๑. เอกสารอ้างอิง

หลักเกณฑ์ อัตราค่าใช้จ่าย และแนวทางการพิจารณางบประมาณรายจ่ายประจำปี

### ๑๒. แบบฟอร์มที่ใช้

๑๒.๑ แบบข้อมูลเบื้องต้นผู้รับบริการ A1

๑๒.๒ แบบข้อมูลเบื้องต้นผู้รับบริการ A2

๑๒.๓ แบบประเมินผลลัพธ์ O1

๑๒.๔ แบบประเมินผลลัพธ์ O2

๑๒.๕ แบบประเมินความพึงพอใจในการรับบริการ S

### ๑๓. ช่องทางการติดต่อ

กองพัฒนาอุตสาหกรรมชุมชน กรมส่งเสริมอุตสาหกรรม

ซอยตรีมิตร ถนนพระรามที่ ๔ แขวงพระโขนง เขตคลองเตย กรุงเทพฯ ๑๐๑๑๐

โทรศัพท์ ๐๒ ๔๓๐ ๖๘๘๒ ต่อ ๒๑๒๐ โทรสาร ๐๒ ๓๘๒ ๒๑๖๙

E-mail : dci@diprom.go.th

Website : dci.diprom.go.th

Facebook : กองพัฒนาอุตสาหกรรมชุมชน



ภาคผนวก

## แบบฟอร์มการรายงานผล (Google Sheet)

[https://docs.google.com/spreadsheets/d/1Uebq-x0ch5zbP381oR5jxAKQe2g\\_bKof-MtW68giu20/edit?pli=1#gid=390514309](https://docs.google.com/spreadsheets/d/1Uebq-x0ch5zbP381oR5jxAKQe2g_bKof-MtW68giu20/edit?pli=1#gid=390514309)

### ส่วนที่ 1 ข้อมูลผลผลิต

1	5.1-2 การพัฒนาองค์ความรู้และศักยภาพด้านการบริหารจัดการ (67)								
2	หน่วยงาน	ลำดับที่	ชื่อกิจกรรม (ตามแผนงานโครงการ)	วันที่เริ่มกิจกรรม ถึงวันที่สิ้นสุดกิจกรรม	ประเภทกิจกรรม	หน่วยงาน	พื้นที่ที่ดำเนินการ (จังหวัด)	สถานะ	เข้าร่วมโครงการ (ตัว)
3									
4	ศค.2								
5	ศค.2								
6	ศค.2								
7	ศค.2								
8	ศค.2								
9	ศค.2								
10	ศค.2								
11	ศค.2								
12	ศค.2								
13	ศค.2								
14	ศค.2								
15	ศค.2								
16	ศค.2								
17	ศค.2								
18	ศค.2								
19	ศค.2								
20	ศค.2								
21	ศค.2								

1	A01: ข้อมูลสมาชิก									
2	สถานะเข้าร่วมโครงการ	เลขบัตรประจำตัวประชาชน	ชื่อ-นามสกุล	โทรศัพท์มือถือ	อีเมล	ประเภทสมาชิก	ที่อยู่ตามทะเบียนบ้าน	ที่อยู่ปัจจุบัน	เลขที่	หมู่
3										
4										
5										
6										
7										
8										
9										
10										
11										
12										
13										
14										
15										
16										
17										
18										
19										
20										
21										

Post Attendee - Zoom X 5.1-2 การพัฒนาองค์ความรู้และศักยภาพด้านการบริหารจัดการ (67) ☆ @

docs.google.com/spreadsheets/d/1Uebq-x0ch5zbP381oR5jxAKQe2g\_bKof-MtW68gju20/edit?pli=1#gid=1821856754

5.1-2 การพัฒนาองค์ความรู้และศักยภาพด้านการบริหารจัดการ (67) ☆ @

ไฟล์ แก้ไข ดู แทรก รูปแบบ ข้อมูล เครื่องมือ ส่วนขยาย ความช่วยเหลือ

100% B I A

AD1

	P	Q	R	S	T	U	V	W	X	Y	Z	AA	AB	AC	AD
1															
2	B01: ข้อมูลส่วนบุคคลต่อประสานงาน														
3	ที่อยู่ตามทะเบียนบ้าน	ที่อยู่ปัจจุบัน	เลขที่	หมู่	ตรอก	ซอย	ถนน	จังหวัด	แขวง/ตำบล	เขต/อำเภอ	รหัสไปรษณีย์	วันเกิด	อายุ	เพศ	สถานภาพสมรส
4															
5															
6															
7															
8															
9															
10															
11															
12															
13															
14															
15															
16															
17															
18															
19															
20															
21															

สรุปโครงการ รวบรวมรายชื่อ Tris ศก.1 ศก.2 ศก.3 ศก.4 ศก.5 ศก.6 ศก.7 ตัวเลือก

Post Attendee - Zoom X 5.1-2 การพัฒนาองค์ความรู้และศักยภาพด้านการบริหารจัดการ (67) ☆ @

docs.google.com/spreadsheets/d/1Uebq-x0ch5zbP381oR5jxAKQe2g\_bKof-MtW68gju20/edit?pli=1#gid=1821856754

5.1-2 การพัฒนาองค์ความรู้และศักยภาพด้านการบริหารจัดการ (67) ☆ @

ไฟล์ แก้ไข ดู แทรก รูปแบบ ข้อมูล เครื่องมือ ส่วนขยาย ความช่วยเหลือ

100% B I A

AD1

	AE	AF	AG	AH	AI	AJ	AK	AL	AM	AN	AO	AP	AQ
1													
2	B01: ข้อมูลพื้นฐานการให้บริการ						D01: ข้อมูลบุคคลที่มีองค์กร						
3	ประเภทอาชีพ	อาชีพ	อาชีพอื่นๆ	สถานภาพ (ว่างงาน)	รายได้ต่อเดือน	เลขประจำตัวผู้เสียภาษี หรือ เลขทะเบียนสถานประกอบการ	สถานประกอบการ	ความเป็นเจ้าของกิจการ	ความเป็นผู้บริหาร	ตำแหน่งงาน	หน่วยงานภายในระดับกอง/สำนัก/คณะ/ฝ่าย	หน่วยงานภายในระดับกลุ่ม/สาขา/แผนก/เนตง	เงินเดือนหรือค่าจ้าง
4													
5													
6													
7													
8													
9													
10													
11													
12													
13													
14													
15													
16													
17													
18													
19													
20													
21													

สรุปโครงการ รวบรวมรายชื่อ Tris ศก.1 ศก.2 ศก.3 ศก.4 ศก.5 ศก.6 ศก.7 ตัวเลือก

5.1-2 การพัฒนาองค์ความรู้และศักยภาพด้านการบริหารจัดการ (67)

ไฟล์ แก้ไข ดู แทรก รูปแบบ ข้อมูล เครื่องมือ ส่วนขยาย ความช่วยเหลือ

100% 8 % .00 123 | 10 + B I A

	BC	BD	BE	BF	BG	BH	BI	BJ	BK	BL	BM	BN	BO
1													
2	<b>E01: ข้อมูลสถานประกอบการ</b>												
3	ที่อยู่ปัจจุบัน (หมู่)	ที่อยู่ปัจจุบัน (หมู่บ้าน)	ที่อยู่ปัจจุบัน (อาคาร/ตึก)	ที่อยู่ปัจจุบัน (ชั้น)	ที่อยู่ปัจจุบัน (ตรอก)	ที่อยู่ปัจจุบัน (ซอย)	ที่อยู่ปัจจุบัน (ถนน)	ที่อยู่ปัจจุบัน (จังหวัด)	ที่อยู่ปัจจุบัน (แขวง/ส่วนอ.)	ที่อยู่ปัจจุบัน (เขต/อำเภอ)	ที่อยู่ปัจจุบัน (รหัสไปรษณีย์)	เบอร์ติดต่อ	อีเมล
4													
5													
6													
7													
8													
9													
10													
11													
12													
13													
14													
15													
16													
17													
18													
19													
20													
21													

สรุปโครงการ รวบรวมรายชื่อ ทรู. Tris สก.1 สก.2 สก.3 สก.4 สก.5 สก.6 สก.7 ตัวเลือก

5.1-2 การพัฒนาองค์ความรู้และศักยภาพด้านการบริหารจัดการ (67)

ไฟล์ แก้ไข ดู แทรก รูปแบบ ข้อมูล เครื่องมือ ส่วนขยาย ความช่วยเหลือ

100% 8 % .00 123 | 10 + B I A

	BQ	BR	BS	BT	BU	BV	BW
1							
2	<b>E02: ข้อมูลการประกอบการ SMEs (Single Form Lite)</b>					<b>F01: ผลิตภัณฑ์ขององค์กรที่ช</b>	
3	เลขประจำตัวผู้เสียภาษีอากร หรือ เลขทะเบียนสถานประกอบการ	ชื่อองค์กร (ภาษาไทย)	ย.มีข้อมูล N:ไม่มีข้อมูล	เลขประจำตัวผู้เสียภาษีอากร หรือ เลขทะเบียนสถานประกอบการ	ชื่อองค์กร (ภาษาไทย)	ชื่อผลิตภัณฑ์	ประเภทของผลิตภัณฑ์ (TSIC อ.ก.)
4							รายละเอียด
5							
6							
7							
8							
9							
10							
11							
12							
13							
14							
15							
16							
17							
18							
19							
20							
21							

สรุปโครงการ รวบรวมรายชื่อ ทรู. Tris สก.1 สก.2 สก.3 สก.4 สก.5 สก.6 สก.7 ตัวเลือก



5.1-2 การพัฒนาองค์ความรู้และศักยภาพด้านการบริหารจัดการ (67)

ไฟล์ แก้ไข ดู แทรก รูปแบบ ข้อมูล เครื่องมือ ส่วนขยาย ความช่วยเหลือ

	BT	BU	BV	BW	BX	BY	BZ	CA
1								
2	F01: ผลิตภัณฑ์ขององค์กรที่ขอรับบริการ							
3	เลขประจำตัวผู้เสียภาษี อากร โฟล์ เลขทะเบียน สถานประกอบการ	ชื่อองค์กร (ภาษาไทย)	ชื่อผลิตภัณฑ์	ประเภทของผลิตภัณฑ์ (TSIC an.)	รายละเอียดของผลิตภัณฑ์	ข้อมูลมาตรฐานของ ผลิตภัณฑ์	รูปภาพของผลิตภัณฑ์	สถานะแสดงผล
4								
5								
6								
7								
8								
9								
10								
11								
12								
13								
14								
15								
16								
17								
18								
19								
20								
21								

5.1-2 การพัฒนาองค์ความรู้และศักยภาพด้านการบริหารจัดการ (67)

ไฟล์ แก้ไข ดู แทรก รูปแบบ ข้อมูล เครื่องมือ ส่วนขยาย ความช่วยเหลือ

	CA	CB	CC	CD	CE	CF	CG	CH	CI	CJ	CK	
1												
2		ข้อมูลส่วนรับกลุ่มและเครือข่าย										
3	สถานะแสดงผล	ชื่อกลุ่ม / เครือข่าย	เลขทะเบียนกลุ่ม/เครือ ข่าย	ที่ทำการกลุ่ม/เครือข่าย	รายละเอียดการดำเนินงาน ของกลุ่ม/เครือข่าย	ความพึงพอใจ(รวม ร้อยละ)	มูลค่าทาง เศรษฐกิจ (บาท)	ของเสียลดลง (ร้อยละ)	คิดเป็นมูลค่า (บาท)	ต้นทุนลดลง (ร้อยละ)	คิดเป็นมูลค่า (บาท)	
4												
5												
6												
7												
8												
9												
10												
11												
12												
13												
14												
15												
16												
17												
18												
19												
20												
21												

## ส่วนที่ 2 ข้อมูลผลลัพธ์

5.1-1 การปรับธุรกิจให้รองรับการเปลี่ยนแปลง ☆ 📄 🗑️  
ไฟล์ แก้ไข ดู แทรก รูปแบบ ข้อมูล เครื่องมือ ส่วนขยาย ความช่วยเหลือ แก้ไขหรือลบเซลล์หรือที่คำนวณ

97% B % .00 123 TH Sarabu... 16 B I A

AS12 fx

	AD	AE	AF	AG	AH	AI	AJ	AK	AL	AM	AN	AO	AP	AQ	AR	AS	AT
1																	
2	ของเสีย ลดลง (ร้อยละ)	ต้นทุน ลดลง (ร้อยละ)	ยอดขาย เพิ่มขึ้น (ร้อยละ)	รายได้ เพิ่มขึ้น (ร้อยละ)	มูลค่า ผลิตภัณฑ์ เพิ่มขึ้น (ร้อยละ)	เกิดการจัดตั้ง ธุรกิจ/ขยาย การลงทุน (ร้อยละ)	มูลค่า ทางเศรษฐกิจ (บาท)	ความรู้ เพิ่มขึ้น (ร้อยละ)	นำความรู้ ไปใช้ได้ (ร้อยละ)	ความ พึงพอใจ (ร้อยละ)	หน่วยงาน/ ผู้ใช้บริการ สามารถ ให้บริการได้	เกิดการจับคู่ ธุรกิจ	มีแผน ธุรกิจ	มีความพร้อม ขอมาตรฐาน	สถานะ	หมายเหตุ	ตรวจสอบการ นับซ้ำ
3											<input type="checkbox"/>	<input type="checkbox"/>	<input type="checkbox"/>	<input type="checkbox"/>			
4											<input type="checkbox"/>	<input type="checkbox"/>	<input type="checkbox"/>	<input type="checkbox"/>			
5											<input type="checkbox"/>	<input type="checkbox"/>	<input type="checkbox"/>	<input type="checkbox"/>			
6											<input type="checkbox"/>	<input type="checkbox"/>	<input type="checkbox"/>	<input type="checkbox"/>			
7											<input type="checkbox"/>	<input type="checkbox"/>	<input type="checkbox"/>	<input type="checkbox"/>			
8											<input type="checkbox"/>	<input type="checkbox"/>	<input type="checkbox"/>	<input type="checkbox"/>			
9											<input type="checkbox"/>	<input type="checkbox"/>	<input type="checkbox"/>	<input type="checkbox"/>			
10											<input type="checkbox"/>	<input type="checkbox"/>	<input type="checkbox"/>	<input type="checkbox"/>			
11											<input type="checkbox"/>	<input type="checkbox"/>	<input type="checkbox"/>	<input type="checkbox"/>			
12											<input type="checkbox"/>	<input type="checkbox"/>	<input type="checkbox"/>	<input type="checkbox"/>			
13											<input type="checkbox"/>	<input type="checkbox"/>	<input type="checkbox"/>	<input type="checkbox"/>			

+ ☰ 🔒 สรุปผลผลิต ▼ รวมชื่อผลผลิตทุกหน่วย ▼ 🔒 กข. ▼ 🔒 ศก.1 ▼ 🔒 ศก.2 ▼ 🔒 ศก.3 ▼ 🔒 ศก.4 ▼ 🔒 ศก.5 ▼ 🔒 ศก.6 ▼

## การคำนวณผลลัพธ์ตัวชี้วัด

๑. ของเสียลดลง (ร้อยละ) =  $\frac{\text{อัตราของเสียก่อนการปรับปรุง} - \text{อัตราของเสียหลังการปรับปรุง}}{\text{อัตราของเสียก่อนการปรับปรุง}} \times 100$

อัตราของเสีย =  $\frac{\text{จำนวนของเสีย}}{\text{จำนวนชิ้นงานที่ผลิตทั้งหมด}} \times 100$

ของเสียลดลง (บาท/ปี) = (มูลค่าของเสียก่อนการปรับปรุง - มูลค่าของเสียหลังการปรับปรุง)  $\times$  ๑๒ เดือน

๒. ต้นทุนลดลง (ร้อยละ) =  $\frac{\text{ต้นทุนการผลิตก่อนการปรับปรุง} - \text{ต้นทุนการผลิตหลังการปรับปรุง}}{\text{ต้นทุนการผลิตก่อนการปรับปรุง}} \times 100$

ต้นทุนลดลง (บาท/ปี) = (ต้นทุนการผลิตก่อนการปรับปรุง - ต้นทุนการผลิตหลังการปรับปรุง)  $\times$  ๑๒ เดือน

๓. ยอดขายเพิ่มขึ้น (ร้อยละ) =  $\frac{\text{ยอดขายหลังการพัฒนา} - \text{ยอดขายก่อนการพัฒนา}}{\text{ยอดขายก่อนการพัฒนา}} \times 100$

ยอดขายเพิ่มขึ้น (บาท/ปี) = (ยอดขายหลังการพัฒนา - ยอดขายก่อนการพัฒนา)  $\times$  ๑๒ เดือน

๔. รายได้เพิ่มขึ้น (ร้อยละ) =  $\frac{\text{รายได้หลังการพัฒนา} - \text{รายได้ก่อนการพัฒนา}}{\text{รายได้ก่อนการพัฒนา}} \times 100$

รายได้เพิ่มขึ้น (บาท/ปี) = (รายได้หลังการพัฒนา - รายได้ก่อนการพัฒนา)  $\times$  ๑๒ เดือน

๕. มูลค่าผลิตภัณฑ์ที่เพิ่มขึ้น แบ่งออกเป็น ๒ กรณี

๕.๑ กรณีปรับราคาขายผลิตภัณฑ์ (บาท/ผลิตภัณฑ์)

มูลค่าผลิตภัณฑ์ที่เพิ่มขึ้น (ร้อยละ) =  $\frac{\text{ราคาขายผลิตภัณฑ์หลังพัฒนา} - \text{ราคาขายผลิตภัณฑ์ก่อนพัฒนา}}{\text{ราคาขายผลิตภัณฑ์ก่อนพัฒนา}} \times 100$

มูลค่าผลิตภัณฑ์ที่เพิ่มขึ้น (บาท/ปี) = มูลค่าผลิตภัณฑ์ที่เพิ่มขึ้น (บาท/ผลิตภัณฑ์)  $\times$  จำนวนที่ขายหลังพัฒนา  $\times$  ๑๒ เดือน

๕.๒ กรณีราคาขายผลิตภัณฑ์เท่าเดิม (บาท/ผลิตภัณฑ์) ให้ใช้สูตรคำนวณต้นทุนที่ลดลง

ต้นทุนลดลง (ร้อยละ) =  $\frac{\text{ต้นทุนการผลิตก่อนการปรับปรุง} - \text{ต้นทุนการผลิตหลังการปรับปรุง (บาท/ผลิตภัณฑ์)}}{\text{ต้นทุนการผลิตก่อนการปรับปรุง (บาท/ผลิตภัณฑ์)}} \times 100$

ต้นทุนลดลง (บาท/ปี) = [ต้นทุนการผลิตก่อนการปรับปรุง - ต้นทุนการผลิตหลังการปรับปรุง (บาท/ผลิตภัณฑ์)]  $\times$  จำนวนผลิตภัณฑ์ที่ผลิตได้ในรอบ ๑๒ เดือน

๖. ความพึงพอใจรายบุคคล =  $\frac{\text{ผลรวมคะแนนความพึงพอใจของผู้รับบริการ (๙ ข้อ)}}{\text{ผลรวมคะแนนเต็มความพึงพอใจ (๔๕ คะแนน)}} \times 100$

๗. คาร์บอนฟุตพริ้นท์ ดลง (ร้อยละ) =  $\frac{\text{คาร์บอนฟุตพริ้นท์ก่อนการปรับปรุง} - \text{คาร์บอนฟุตพริ้นท์หลังการปรับปรุง}}{\text{คาร์บอนฟุตพริ้นท์ก่อนการปรับปรุง}} \times 100$

## แบบฟอร์มการรายงานผลในระบบ I-Single form Lite

แบบสอบถามแบ่งเป็น ๙ ส่วน ได้แก่ ส่วนที่ ๑ ข้อมูลกิจการ ส่วนที่ ๒ ข้อมูลผู้ประกอบการ ส่วนที่ ๓ การลงทุนในทรัพย์สิน ส่วนที่ ๔ รายได้ ส่วนที่ ๕ ต้นทุนและค่าใช้จ่าย ส่วนที่ ๖ สถานะทางการเงิน ส่วนที่ ๗ การบริหารจัดการ ส่วนที่ ๘ เครือข่ายธุรกิจและความร่วมมือ และส่วนที่ ๙ ปัญหาและอุปสรรคและความต้องการสนับสนุนจากหน่วยงานภาครัฐ

### แบบสอบถามข้อมูลธุรกิจขนาดกลางและขนาดย่อม (SMEs)

#### ส่วนที่ 1 ข้อมูลกิจการ

##### 1.1 ชื่อกิจการ \*

##### 1.2 รูปแบบการจัดตั้งกิจการ \*

1.2.1 เลขที่บัตรประชาชน/เลขทะเบียน

1.2.2 รูปแบบการจัดตั้งกิจการ

##### 1.3 ที่ตั้งกิจการ \*

เลขที่ \*

อาคาร

ถนน/ซอย

หมู่ที่

ตำบล/แขวง \*

อำเภอ/เขต \*

จังหวัด \*

รหัสไปรษณีย์ \*

หมายเลขโทรศัพท์กิจการ

เว็บไซต์(ถ้ามี)

##### 1.4 ปี พ.ศ. ที่ตั้งกิจการ \*

##### 1.5 ลักษณะการดำเนินงาน/ประเภท/กลุ่มธุรกิจ \*

#### ส่วนที่ 2 ข้อมูลผู้ประกอบการ

##### 2.1 ข้อมูลส่วนบุคคลของผู้ประกอบการ/เจ้าของธุรกิจ/ผู้บริหารสูงสุด \*

คำนำหน้าชื่อ \*

ชื่อ \*

นามสกุล \*

เลขที่บัตรประชาชน \*

เกิด (พ.ศ.) \*

ระดับการศึกษาสูงสุด \*

ประสบการณ์ด้านการบริหารธุรกิจ (ปี) \*

หมายเลขโทรศัพท์ \*

ID Line

การก่อตั้งธุรกิจ \*

บันทึก ต่อไป

แบบสอบถามข้อมูลธุรกิจขนาดกลางและขนาดย่อม (SMEs) สำหรับธุรกิจบริการ

ส่วนที่ 3 ทรานซาคชันในทรัพย์สิน (สำหรับธุรกิจบริการ)

3.1 สาขา \*

(เลือก)

3.2 จุดรับใช้/บริการ/บริการลูกค้า \*

3.2.1 ประเภทของบริการที่ใช้ในการขายและบริการลูกค้า \*

- 3.2.11 โทรศัพท์มือถือ  3.2.12 เครื่องพิมพ์/พาส์และซีดี  3.2.13 เครื่องคิดเงิน/เครื่องฉีกบัตรเงินฝาก  3.2.14 เวย์นอร์ดอร์สำนักงาน
- 3.2.15 อีเมลของ  3.2.16 เครื่องใช้ไฟฟ้า เช่น ตู้เย็น พัดลม แอร์

3.2.17 รายการอื่น ๆ โปรดระบุ

3.2.2 ผู้เข้าร่วมของจุดรับใช้/บริการ/บริการลูกค้า (หากมีประเภทของรายการที่ใด)

0

3.3 ยานพาหนะ \*

3.3.1 ประเภทยานพาหนะที่ใช้ในธุรกิจ (มีตั้งแต่รถจักรยานยนต์ไปจนถึงรถบรรทุก)

- 3.3.1.1 รถบรรทุก  3.3.1.2 รถยนต์/ไมโคร รถกระบะ  3.3.1.3 รถจักรยานยนต์/สามล้อ

ส่งกลับ

3.3.2 ผู้เข้าร่วมของยานพาหนะที่ใช้ในธุรกิจ (หากมีประเภทของรายการที่ใด)

0

ส่วนที่ 4 รายได้

4.1 รายได้จากการให้บริการต่อเดือน (หากสามารถใช้งานได้โปรดระบุจำนวน)

0

4.2 จุดขายบริการ \*

- 4.2.1 ผู้รับบริการ (จำนวนคน/ราย)
- 0
- 4.2.2 ยอดขาย (มูลค่า)
- 0

4.3 จุดขายบริการ \*

- 4.3.1 ยอดขายออนไลน์ (บาท)
- 0
- 4.3.2 ยอดขายออฟไลน์ (บาท)
- 0

4.4 ช่องทางการจำหน่ายสินค้า \*

- 4.4.1 ช่องออฟไลน์
- หน้าร้าน  ห้างสรรพสินค้า (Agent)  อื่น ๆ

4.4.2 ช่องออนไลน์

- ทรานซาคชันในทรัพย์สิน

4.4.3 แพลตฟอร์มโซเชียลมีเดีย (Social media)

- เฟซบุ๊ก  ไลน์  อินสตาแกรม  TikTok
- อื่น ๆ

4.4.4 แพลตฟอร์มพาณิชย์อิเล็กทรอนิกส์ (E-marketplace)

- Shopee  Lazada  อื่น ๆ

ส่วนที่ 5 ต้นทุนและค่าใช้จ่าย

5.2.3 ค่าใช้จ่ายในการผลิตและดำเนินงานธุรกิจ\* (เลือกตอบเฉพาะรายการที่ธุรกิจมี) (บาท/เดือน)

5.2.3.1 ค่าไฟฟ้า	5.2.3.2 ค่าเช่าเช่า	5.2.3.3 ค่าวัสดุสิ้นเปลืองในการผลิต (เช่น ปูนซีเมนต์ ทราย ฯลฯ)
5.2.3.4 ค่าพลังงานเชื้อเพลิง (เช่น แก๊ส ปูนซีเมนต์เชื้อเพลิง)	5.2.3.5 ค่าซ่อมแซมเครื่องจักรและอุปกรณ์การผลิต	5.2.3.6 ค่าบรรจุภัณฑ์ หรือวัสดุในการขึ้นผลิตภัณฑ์
5.2.3.7 ค่าขนส่งสินค้า	5.2.3.8 ค่าเช่าที่ดิน/ค่าเช่ากับบริษัทสินค้า	5.2.3.9 ค่าใช้จ่ายทางการตลาด (ค่าโฆษณา ค่าขายหน้า)
5.2.3.10 ค่าแรงคนงานผลิตสินค้า	5.2.3.11 เงินเดือนพนักงานขาย/ธุรการ	5.2.3.12 เงินเดือนพนักงานบัญชี
5.2.3.13 เงินเดือนผู้บริหาร/กรรมการ/เจ้าของกิจการ (*ถ้าไม่มีการจ่ายเงินเดือนจริง ขอให้ประมาณการ)	5.2.3.14 ค่าจ้างทำบัญชี	5.2.3.15 ค่าโปรแกรมบัญชี /โปรแกรมสำเร็จรูปอื่น ๆ
5.2.3.16 ค่าเช่ารถยนต์	5.2.3.17 ค่าใช้คืนและสิ่งปลูกสร้าง ภาษีขาย	5.2.3.18 ค่าใช้จ่ายในการวิจัยและพัฒนา
5.2.3.19 อื่น ๆ		

5.3 ข้อมูลด้านแรงงาน \*

5.3.1 จำนวนคนงาน/ลูกจ้าง(รวมลูกจ้างรายวัน)(คน)	5.3.2 จำนวนชั่วโมงทำงานเฉลี่ยต่อวันต่อคน (ชั่วโมง/คน)	5.3.3 วันทำงานต่อสัปดาห์ (วัน)
--	---	--------------------------------

ส่วนที่ 6 สถานะทางการเงิน

โปรดระบุข้อมูลจำนวนเงิน ณ ปัจจุบัน \*

- ให้ข้อมูลเฉพาะส่วนของธุรกิจ ไม่รวมกับเงินส่วนตัวของเจ้าของ
- ถ้าไม่ทราบจำนวนเงินชัดเจน สามารถประมาณการให้ใกล้เคียงความจริง

6.1 ณ วันที่ธุรกิจของท่านมีจำนวนเงินสดในมือและเงินฝากธนาคารเป็นจำนวนเท่าไร (บาท)	6.2 ณ วันที่ธุรกิจของท่านมีเงินกู้ยืมระยะยาวเป็นจำนวนเงินเท่าไร (บาท)
6.3 รายละเอียดการกู้ยืมระยะยาว: * กดเพิ่มเติม *	

ส่วนที่ 7 การบริหารจัดการ

7.1 ด้านการบริหารการผลิต\*

7.1.1 ท่านมีแหล่งซื้อวัตถุดิบหลัก/แหล่งซื้อสินค้ามาจำหน่ายให้เลือกหลากหลาย	<input type="radio"/> อ้อยที่สุด <input type="radio"/> น้อย <input type="radio"/> ปานกลาง <input type="radio"/> มาก <input type="radio"/> มากที่สุด
7.1.2 ท่านมีกระบวนการตรวจสอบคุณภาพของแหล่งวัตถุดิบ/แหล่งซื้อสินค้า	<input type="radio"/> อ้อยที่สุด <input type="radio"/> น้อย <input type="radio"/> ปานกลาง <input type="radio"/> มาก <input type="radio"/> มากที่สุด
7.1.3 ปัจจุบันท่านมีกำลังการผลิตที่สอดคล้องกับปริมาณการขายหรือไม่	<input type="radio"/> อ้อยที่สุด <input type="radio"/> น้อย <input type="radio"/> ปานกลาง <input type="radio"/> มาก <input type="radio"/> มากที่สุด
7.1.4 ท่านมีการควบคุมคุณภาพ/มาตรฐานการผลิตสินค้าและการให้บริการ (Quality Control)	<input type="radio"/> อ้อยที่สุด <input type="radio"/> น้อย <input type="radio"/> ปานกลาง <input type="radio"/> มาก <input type="radio"/> มากที่สุด

7.2 การบริหารการตลาด\*

7.2.1 ท่านมีการวิเคราะห์ความต้องการของลูกค้าและการสร้างความสัมพันธ์กับลูกค้าอย่างต่อเนื่อง	<input type="radio"/> อ้อยที่สุด <input type="radio"/> น้อย <input type="radio"/> ปานกลาง <input type="radio"/> มาก <input type="radio"/> มากที่สุด
7.2.2 ท่านมีการดำเนินการด้านการจัดการผลิตภัณฑ์ เช่น การพัฒนาผลิตภัณฑ์หรือสินค้าใหม่ ๆ	<input type="radio"/> อ้อยที่สุด <input type="radio"/> น้อย <input type="radio"/> ปานกลาง <input type="radio"/> มาก <input type="radio"/> มากที่สุด
7.2.3 ท่านมีการดำเนินการด้านการจัดการราคาให้สอดคล้องกับตลาดและการแข่งขัน	<input type="radio"/> อ้อยที่สุด <input type="radio"/> น้อย <input type="radio"/> ปานกลาง <input type="radio"/> มาก <input type="radio"/> มากที่สุด
7.2.4 ท่านมีการดำเนินการด้านการจัดการจัดจำหน่ายที่มีความหลากหลายเข้าถึงกลุ่มลูกค้าเป้าหมาย	<input type="radio"/> อ้อยที่สุด <input type="radio"/> น้อย <input type="radio"/> ปานกลาง <input type="radio"/> มาก <input type="radio"/> มากที่สุด
7.2.5 ท่านมีการดำเนินการด้านการส่งเสริมการตลาด และการสื่อสารกับลูกค้าอย่างสม่ำเสมอช่องทางต่าง ๆ	<input type="radio"/> อ้อยที่สุด <input type="radio"/> น้อย <input type="radio"/> ปานกลาง <input type="radio"/> มาก <input type="radio"/> มากที่สุด

7.3 การบริหารสินค้าและการขนส่ง\*

7.3.1 ท่านมีวิธีการตรวจสอบสินค้ามีลูกค้าได้ทันตามข้อตกลงเสมอ คือ ทันท่วงทีและยังคงคุณภาพสินค้าได้ตามมาตรฐาน	<input type="radio"/> อ้อยที่สุด <input type="radio"/> น้อย <input type="radio"/> ปานกลาง <input type="radio"/> มาก <input type="radio"/> มากที่สุด
7.3.2 ท่านมีสถานที่จัดเก็บสินค้าที่เหมาะสมและเพียงพอ	<input type="radio"/> อ้อยที่สุด <input type="radio"/> น้อย <input type="radio"/> ปานกลาง <input type="radio"/> มาก <input type="radio"/> มากที่สุด

7.4 ด้านการบริหารบัญชีและการเงิน\*

7.4.1 ธุรกิจของท่านมีการใช้เทคโนโลยีด้านการเงิน ได้แก่ Internet Banking หรือ E-payment	<input type="radio"/> ไม่มี <input type="radio"/> มี
7.4.2 ธุรกิจของท่านมีการจัดทำบัญชีอย่างเป็นระบบ หากไม่มียื่นไปต่อนส่วนที่ 7.5	<input type="radio"/> ไม่มี <input type="radio"/> มี
7.4.3 ท่านมีระบบบริหารสินค้าคงคลังและการทำบัญชี เช่น การใช้ระบบ ERP /การใช้โปรแกรมสำเร็จรูปทางบัญชีและบริหารสินค้าคงคลัง เป็นต้น	<input type="radio"/> ไม่มี <input type="radio"/> มี

7.5 การบริหารนวัตกรรมและเทคโนโลยี\*

7.5.1 ธุรกิจของท่านมีการพัฒนาผลิตภัณฑ์หรือบริการใหม่ในช่วง 1 ปีที่ผ่านมา	<input type="radio"/> ไม่มี <input type="radio"/> มี
7.5.2 ธุรกิจของท่านมีนวัตกรรมด้านกระบวนการต่าง ๆ หรือ มี นวัตกรรมผลิตแบบใหม่	<input type="radio"/> ไม่มี <input type="radio"/> มี

**ส่วนที่ 8 เครือข่ายธุรกิจและความร่วมมือ**

**8.1 ท่านเข้าร่วมเป็นสมาชิกเครือข่ายทางธุรกิจในท้องถิ่น/ระดับชาติ/นานาชาติ (ตอบได้มากกว่า 1 ข้อ) \***

8.1.1 ท่านมีการเข้าร่วมเครือข่ายของกรมส่งเสริมอุตสาหกรรมหรือไม่

- ไม่มีการเข้าร่วม  มีการเข้าร่วมเครือข่ายของกรมส่งเสริมอุตสาหกรรม

รายการเครือข่ายของกรมส่งเสริมอุตสาหกรรมที่เข้าร่วม

8.1.2 ท่านมีการเข้าร่วมเครือข่ายอื่น ๆ หรือไม่

- 8.1.2.1 หอการค้า/กลุ่มนักธุรกิจรุ่นใหม่หอการค้า (YEC)  8.1.2.2 สภาอุตสาหกรรมจังหวัด  8.1.2.3 สมาคมอุตสาหกรรม/การค้า เช่น สมาคมส่งออก สมาคมโรงแรม สมาคมอื่น ๆ
- 8.1.2.4 BNI (Business Network International)  8.1.2.5 กลุ่มวิสาหกิจชุมชน  8.1.2.6 กลุ่มเครือข่ายธุรกิจอื่น ๆ

**8.2 ท่านมีการแบ่งปันทรัพยากรกับผู้ประกอบการอื่น ๆ เช่น ความรู้และข้อมูล การส่งต่อลูกค้า การแบ่งปันโดเมนสินค้า การแบ่งปันด้านทรัพยากรส่ง เป็นต้น \***

- ไม่มีการแบ่งปัน  มีการแบ่งปัน

**ระบุได้มากกว่า 1 ด้าน**

8.2.1 ด้านที่ 1

8.2.2 ด้านที่ 2

8.2.3 ด้านที่ 3

8.2.4 ด้านที่ 4

**ส่วนที่ 9 ปัญหาและอุปสรรค และความต้องการสนับสนุนจากหน่วยงานภาครัฐ**

**9.1 ท่านมีปัญหาและอุปสรรคในการดำเนินธุรกิจ (เลือกด้านที่มีปัญหา พร้อมระบุรายละเอียด)**

9.1.1 ด้านการผลิต : ระบุปัญหา

9.1.2 ด้านการเงิน/เงินทุน : ระบุปัญหา

9.1.3 ด้านการตลาด : ระบุปัญหา

9.1.4 ด้านการจัดการ : ระบุปัญหา

9.1.5 ด้านเทคโนโลยีและนวัตกรรม : ระบุปัญหา

9.1.6 ด้านอื่น ๆ : ระบุปัญหา

**9.2 ท่านมีความต้องการในการรับการสนับสนุนจากหน่วยงานภาครัฐ**

9.2.1 ด้านการผลิต : ระบุความต้องการ

9.2.2 ด้านการเงิน/เงินทุน : ระบุความต้องการ

9.2.3 ด้านการตลาด : ระบุความต้องการ

9.2.4 ด้านการจัดการ : ระบุความต้องการ

9.2.5 ด้านเทคโนโลยีและนวัตกรรม : ระบุความต้องการ

9.2.6 ด้านอื่น ๆ : ระบุความต้องการ

-