

**ตารางแสดงวงเงินงบประมาณที่ได้รับจัดสรรและราคากลาง (ราคาอ้างอิง)
ในการจัดซื้อจัดจ้างที่มีชิ้นงานก่อสร้าง**

๑. ชื่อโครงการ กิจกรรมการพัฒนาผลิตภัณฑ์อาหารและเครื่องดื่ม ระยะที่ ๑ ปีงบประมาณ พ.ศ. ๒๕๖๙
 ๒. หน่วยงานเจ้าของโครงการ กองพัฒนาเกษตรอุตสาหกรรม กรมส่งเสริมอุตสาหกรรม
 ๓. วงเงินงบประมาณที่ได้รับจัดสรร ๖,๕๐๐,๐๐๐ บาท (หกล้านห้าแสนบาทถ้วน)
 ๔. วันที่กำหนดราคากลาง (ราคาอ้างอิง) เมษายน ๒๕๖๙
 เป็นเงิน ๖,๕๐๐,๐๐๐ บาท (หกล้านห้าแสนบาทถ้วน)

รายละเอียดราคาต่อหน่วยดังแสดงในตาราง

ลำดับที่	รายการ	ค่าใช้จ่าย (บาท)
๑	การเตรียมการดำเนินกิจกรรม การประชาสัมพันธ์ การสรรหาวิทยากร ผู้เชี่ยวชาญ การรับสมัคร การพิจารณาคัดเลือกกลุ่มเป้าหมาย	๕๐,๐๐๐
๒	การชี้แจงรายละเอียดกิจกรรม การฝึกอบรม การประเมินความเป็นไปได้ ในการพัฒนาผลิตภัณฑ์ในเชิงพาณิชย์	๔๙๐,๙๐๐
๓	การให้คำแนะนำปรึกษาเชิงลึก การพัฒนาผลิตภัณฑ์อาหารหรือเครื่องดื่ม การทดลองผลิตภัณฑ์ต้นแบบ และการจัดทำเอกสารกิจกรรม จัดทำรายงาน สื่อประชาสัมพันธ์และอื่น ๆ	๕,๙๕๙,๑๐๐
รวมเป็นเงินทั้งสิ้น (หกล้านห้าแสนบาทถ้วน)		๖,๕๐๐,๐๐๐

หมายเหตุ : เป็นราคาที่รวมภาษีมูลค่าเพิ่มแล้ว และค่าใช้จ่ายทุกรายการสามารถถัวเฉลี่ยได้ตามความเหมาะสม

๕. แหล่งที่มาของราคากลาง (ราคาอ้างอิง)

๕.๑ ตามระเบียบกระทรวงการคลังว่าด้วยค่าใช้จ่ายในการฝึกอบรม การจัดงาน และการประชุมระหว่างประเทศ (ฉบับที่ ๓) พ.ศ. ๒๕๕๕ ลงวันที่ ๓ กันยายน ๒๕๕๕

๕.๒ ตามราคามาตรฐานของสำนักงานงบประมาณ หลักเกณฑ์อัตราค่าใช้จ่าย และแนวทางการพิจารณา งบประมาณรายจ่ายประจำปี การฝึกอบรม สัมมนา การโฆษณา ประชาสัมพันธ์ การจ้างที่ปรึกษา ค่าใช้จ่าย ในการเดินทางไปราชการต่างประเทศ (กองมาตรฐานงบประมาณ ๑ สำนักงานงบประมาณ เดือนธันวาคม ๒๕๖๘)

๕.๓ ใช้ราคาที่เคยซื้อหรือจ้างครั้งหลังสุดภายในระยะเวลา ๒ ปีงบประมาณ กิจกรรมการยกระดับ และสร้างมูลค่าเพิ่มผลิตภัณฑ์เกษตรแปรรูปด้วยเทคโนโลยีและนวัตกรรม (อาหารแปรรูป) ประจำปี งบประมาณ พ.ศ. ๒๕๖๗ ตามสัญญาจ้างทำของ เลขที่ กอ.กสอ. ๕๐/๒๕๖๗ ลงวันที่ ๑๗ กรกฎาคม ๒๕๖๗

๕.๔ ใช้ราคาที่เคยซื้อหรือจ้างครั้งหลังสุดภายในระยะเวลา ๒ ปีงบประมาณ กิจกรรมการพัฒนา ผลิตภัณฑ์อาหารแห่งอนาคต ประจำปีงบประมาณ พ.ศ. ๒๕๖๙ ตามสัญญาจ้างทำของ เลขที่ กอ.กสอ. ๑/๒๕๖๙ ลงวันที่ ๘ ธันวาคม ๒๕๖๘

๖. รายชื่อผู้รับผิดชอบกำหนดราคากลาง

.....
กิติวรรณ สุตะนนท์
นางสาวกิติวรรณ สุตะนนท์
นักวิชาการอุตสาหกรรมชำนาญการพิเศษ

ประธานกรรมการ

.....
อ. ปฐมนิติภิบาล
นายตฤณ ปฐมนิติภิบาล
นักวิทยาศาสตร์ปฏิบัติการ

กรรมการ

.....
กมลวิภา สุวรรณวัจน์
นางสาวกมลวิภา สุวรรณวัจน์
นักวิชาการอุตสาหกรรม

กรรมการ

.....
หัสยา จันเขียว
นางสาวหัสยา จันเขียว
นักวิชาการอุตสาหกรรม

กรรมการ

.....
พรชนก พึ่งอ่อน
นางสาวพรชนก พึ่งอ่อน
นักวิชาการออกแบบผลิตภัณฑ์ชำนาญการ

กรรมการและเลขานุการ

ขอบเขตของงานจ้าง (Term of Reference : TOR)
กิจกรรมการพัฒนาผลิตภัณฑ์อาหารและเครื่องดื่ม ระยะที่ ๑
ประจำปีงบประมาณ พ.ศ. ๒๕๖๙
กองพัฒนาเกษตรอุตสาหกรรม กรมส่งเสริมอุตสาหกรรม

๑. ความเป็นมา

รัฐบาลได้ผลักดันนโยบายกระตุ้นเศรษฐกิจในภาพรวมของประเทศ โดยนโยบายซอฟต์พาวเวอร์ (Soft Power) เป็นหนึ่งในนโยบายของรัฐบาลในการดึงดูดนักท่องเที่ยว เพิ่มปริมาณการใช้จ่าย โดยอาศัยภาคการท่องเที่ยวของประเทศไทยที่มีความเข้มแข็ง ตลอดจนยกระดับและพัฒนาความรู้ ความสามารถ และความคิดสร้างสรรค์ของคนไทยให้สามารถสร้างมูลค่าและสร้างรายได้ รวมทั้งการอนุรักษ์ ฟื้นฟู และพัฒนา ศิลปะวัฒนธรรมและภูมิปัญญาท้องถิ่น ต่อยอดไปสู่การสร้างมูลค่าเพิ่มผ่านการส่งเสริม ๑ ครอบครัว ๑ ซอฟต์พาวเวอร์ หรือ OFOS (One Family One Soft Power) ซึ่ง “อาหาร” เป็นสาขาหนึ่งใน ๑๑ สาขา อุตสาหกรรมซอฟต์พาวเวอร์ของประเทศไทยที่มีศักยภาพและมีความโดดเด่นสูง ซึ่งอาหารไทยนั้นมีชื่อเสียงและเป็นที่ยอมรับทั้งในด้านรสชาติ ความคิดสร้างสรรค์ รวมทั้งมีการใช้วัตถุดิบที่หลากหลายและมีคุณประโยชน์ ต่อร่างกาย ซึ่งอุตสาหกรรมอาหารมีความเกี่ยวข้องกับผู้ประกอบการในทุกระดับ ตั้งแต่วิสาหกิจชุมชน วิสาหกิจ ขนาดกลางและขนาดย่อม (SMEs) ไปจนถึงอุตสาหกรรมขนาดใหญ่ การผลักดันนโยบายซอฟต์พาวเวอร์ ด้านอาหารไทย จึงเป็นการพัฒนาผู้ประกอบการกลุ่มเป้าหมายให้ได้รับโอกาสในการแปรรูปผลผลิต ทางการเกษตรด้วยเทคโนโลยีที่เหมาะสมและได้รับการยอมรับในด้านมาตรฐาน คุณภาพและความปลอดภัย ของผลิตภัณฑ์ โดยเฉพาะกลุ่มอาหารไทยและเครื่องดื่มที่ยังต้องส่งเสริมและพัฒนาให้เป็นที่ยอมรับ ให้เป็นที่รู้จัก และมีความต้องการบริโภคจากนักท่องเที่ยวทั่วโลกและเป็นที่ต้องการในตลาดต่างประเทศ

กรมส่งเสริมอุตสาหกรรม และคณะอนุกรรมการขับเคลื่อนอุตสาหกรรมด้านอาหาร จึงได้ร่วมกัน จัดทำโครงการส่งเสริมซอฟต์พาวเวอร์สาขาอาหาร และได้ผ่านความเห็นชอบตามมติคณะกรรมการพัฒนา ซอฟต์พาวเวอร์แห่งชาติ โดยกรมส่งเสริมอุตสาหกรรม วางแนวทางการสร้างและส่งเสริมซอฟต์พาวเวอร์ ภายใต้อายุทธศาสตร์การพัฒนาซอฟต์พาวเวอร์ของกรมส่งเสริมอุตสาหกรรม ประกอบด้วย ๕ สาขาหลัก คือ ๑) ศึกษาและพัฒนาทรัพยากรและทุนทางวัฒนธรรมอย่างสร้างสรรค์ ๒) พัฒนาบุคลากรเพื่อขับเคลื่อน ซอฟต์พาวเวอร์ไทย ๓) พัฒนารัฐกิจเพื่อยกระดับขีดความสามารถของซอฟต์พาวเวอร์ไทย ๔) ส่งเสริมซอฟต์ พาวเวอร์ไทยสู่ระดับสากล และ ๕) สนับสนุนปัจจัยเอื้อในการส่งเสริมซอฟต์พาวเวอร์ไทย การดำเนินงาน การพัฒนาซอฟต์พาวเวอร์ของกรมส่งเสริมอุตสาหกรรม ประกอบไปด้วย ๔ กิจกรรมสำคัญ ดังนี้ ๑) ยกระดับ หนึ่งหมู่บ้านหนึ่งเซฟอาหารไทย ๒) การพัฒนาร้านอาหารเซฟชุมชนอาหารถิ่นอาหารไทย ๓) ยกระดับ ศูนย์นวัตกรรมอาหารชุมชน และ ๔) การส่งเสริมการใช้นวัตกรรมเพื่อยกระดับอุตสาหกรรมอาหารและ เครื่องดื่มไทยสู่ตลาดโลกอย่างยั่งยืน โดยขับเคลื่อนตามแนวทางซอฟต์พาวเวอร์ดีเอ็นเอ (Thailand Soft Power DNA) ของกรมส่งเสริมอุตสาหกรรม ได้แก่ ๑) “สร้างสรรค์และต่อยอด” ให้เกิดเสน่ห์ คุณค่า และเพิ่มมูลค่า ๒) “โน้มน้าว” ให้เกิดการยอมรับ เปิดใจ และต้องการ และ ๓) “เผยแพร่” ให้เป็นที่รู้จัก

กองพัฒนาเกษตรอุตสาหกรรม จึงได้ดำเนินกิจกรรมการพัฒนาผลิตภัณฑ์อาหารและเครื่องดื่ม ตามภารกิจสำคัญในการดำเนินงานภายใต้อายุทธศาสตร์ที่ ๓ การพัฒนารัฐกิจเพื่อยกระดับขีดความสามารถของ ซอฟต์พาวเวอร์ไทย เพื่อให้ผู้ประกอบการผลิตสินค้าและผลิตภัณฑ์อาหารอัตลักษณ์หรืออาหารพื้นถิ่น ให้มีคุณภาพ เพื่อยกระดับธุรกิจอาหารสู่อุตสาหกรรมอาหารแปรรูป ส่งเสริมการพัฒนาและแปรรูปผลผลิต ทางการเกษตรให้มีมูลค่าสูง มีความปลอดภัย มีมาตรฐานการผลิต และสอดคล้องกับความต้องการของตลาด

โดยอาศัยการวิเคราะห์ตลาด และการวางแผนกลยุทธ์การพัฒนาผลิตภัณฑ์ขั้นสูง ตลอดจนเทคโนโลยีและนวัตกรรมที่สามารถเชื่อมโยงไปสู่การผลิตเชิงพาณิชย์

๒. วัตถุประสงค์

๒.๑ เพื่อพัฒนาผลิตภัณฑ์อาหารหรือเครื่องดื่มให้ได้คุณภาพด้วยเทคโนโลยีและนวัตกรรม

๒.๒ ส่งเสริมการนำวัตถุดิบทางการเกษตรมาแปรรูปเป็นผลิตภัณฑ์อาหารหรือเครื่องดื่มที่มีมูลค่าเพิ่มสูง และสามารถออกสู่ตลาดได้

๓. คุณสมบัติของผู้ยื่นข้อเสนอ

๓.๑ มีความสามารถตามกฎหมาย

๓.๒ ไม่เป็นบุคคลล้มละลาย

๓.๓ ไม่อยู่ระหว่างเลิกกิจการ

๓.๔ ไม่เป็นบุคคลซึ่งอยู่ระหว่างถูกระงับการยื่นข้อเสนอหรือทำสัญญากับหน่วยงานของรัฐไว้ชั่วคราว เนื่องจากเป็นผู้ที่ไม่ผ่านเกณฑ์การประเมินผลการปฏิบัติงานของผู้ประกอบการตามระเบียบที่รัฐมนตรีว่าการกระทรวงการคลังกำหนดตามที่ประกาศเผยแพร่ในระบบเครือข่ายสารสนเทศของกรมบัญชีกลาง

๓.๕ ไม่เป็นบุคคลซึ่งถูกระบุชื่อไว้ในบัญชีรายชื่อผู้ทำงานและได้แจ้งเวียนชื่อให้เป็นผู้ทำงานของหน่วยงานของรัฐในระบบเครือข่ายสารสนเทศของกรมบัญชีกลาง ซึ่งรวมถึงนิติบุคคลที่ผู้ทำงานเป็นหุ้นส่วนผู้จัดการ กรรมการผู้จัดการ ผู้บริหาร ผู้มีอำนาจในการดำเนินงานในกิจการของนิติบุคคลนั้นด้วย

๓.๖ มีคุณสมบัติและไม่มีลักษณะต้องห้ามตามที่คณะกรรมการนโยบายการจัดซื้อจัดจ้าง และการบริหารพัสดุภาครัฐกำหนดในราชกิจจานุเบกษา

๓.๗ เป็นบุคคลธรรมดาหรือนิติบุคคลผู้มีอาชีพรับจ้างงานที่คัดเลือกดังกล่าว

๓.๘ ไม่เป็นผู้มีผลประโยชน์ร่วมกันกับผู้ยื่นข้อเสนอรายอื่นที่เข้ายื่นข้อเสนอให้แก่กรมส่งเสริมอุตสาหกรรม ณ วันมีหนังสือเชิญชวนไปยังผู้ประกอบการ หรือไม่เป็นผู้กระทำการอันเป็นการขัดขวางการแข่งขันอย่างเป็นธรรมในการคัดเลือกครั้งนี้

๓.๙ ไม่เป็นผู้ได้รับเอกสิทธิ์หรือความคุ้มกัน ซึ่งอาจปฏิเสธไม่ยอมขึ้นศาลไทย เว้นแต่รัฐบาลของผู้ยื่นข้อเสนอได้มีคำสั่งให้สละเอกสิทธิ์และความคุ้มกันเช่นนั้น

๓.๑๐ ผู้ยื่นข้อเสนอที่ยื่นข้อเสนอในรูปแบบของ “กิจการร่วมค้า” ต้องมีคุณสมบัติ ดังนี้

๓.๑๐.๑ การกำหนดสัดส่วนในการเข้าร่วมค้าของคู่สัญญา

กรณีที่ข้อตกลงฯ กำหนดให้ผู้เข้าร่วมค้ารายใดรายหนึ่งเป็นผู้เข้าร่วมค้าหลัก ข้อตกลงฯ จะต้องมีการกำหนดสัดส่วนหน้าที่ และความรับผิดชอบในปริมาณงาน สิ่งของ หรือมูลค่าตามสัญญาของผู้เข้าร่วมค้าหลักมากกว่าผู้เข้าร่วมค้ารายอื่นทุกราย

๓.๑๐.๒ งานซื้อหรือจ้าง และงานก่อสร้าง

กรณีที่ข้อตกลงฯ กำหนดให้ผู้เข้าร่วมค้ารายใดรายหนึ่งเป็นผู้เข้าร่วมค้าหลัก กิจการร่วมค่านั้นต้องใช้ผลงานของผู้เข้าร่วมค้าหลักรายเดียวเป็นผลงานของกิจการร่วมค้าที่ยื่นข้อเสนอ

สำหรับข้อตกลงฯ ที่ไม่ได้กำหนดให้ผู้เข้าร่วมค้ารายใดเป็นผู้เข้าร่วมค้าหลัก ผู้เข้าร่วมค้าทุกรายจะต้องมีคุณสมบัติครบถ้วนตามเงื่อนไขที่กำหนดไว้ในหนังสือเชิญชวน

๓.๑๐.๓ การยื่นข้อเสนอของกิจการร่วมค้า

(๑) กรณีที่ข้อตกลงฯ กำหนดให้มีการมอบหมายผู้เข้าร่วมค้ารายใดรายหนึ่งเป็นผู้ยื่นข้อเสนอในนามกิจการร่วมค้า การยื่นข้อเสนอดังกล่าวไม่ต้องมีหนังสือมอบอำนาจ

สำหรับข้อตกลงฯ ที่ไม่ได้กำหนดให้ผู้เข้าร่วมค้ารายใดเป็นผู้ยื่นข้อเสนอ ผู้เข้าร่วมค้าทุกรายจะต้องลงลายมือชื่อในหนังสือมอบอำนาจให้ผู้เข้าร่วมค้ารายใดรายหนึ่งเป็นผู้ยื่นข้อเสนอ ในนามกิจการร่วมค้า

(๒) การยื่นข้อเสนอด้วยวิธีคัดเลือก

หากผู้เข้าร่วมค้ารายใดได้รับหนังสือเชิญชวนจากหน่วยงานของรัฐแล้ว ให้ผู้เข้าร่วมค้าที่ได้รับมอบหมายหรือมอบอำนาจตามข้อ (๑) สามารถดำเนินการยื่นข้อเสนอในนามกิจการร่วมค้า

๓.๑๑ ผู้ยื่นข้อเสนอต้องแสดงเอกสารที่ได้ลงทะเบียนในระบบจัดซื้อจัดจ้างภาครัฐด้วยอิเล็กทรอนิกส์ (Electronic Government Procurement: e-GP) ของกรมบัญชีกลาง

๓.๑๒ ผู้ยื่นข้อเสนอต้องมีมูลค่าสุทธิของกิจการ ดังนี้

๓.๑๒.๑ กรณีผู้ยื่นข้อเสนอเป็นนิติบุคคลที่จัดตั้งขึ้นตามกฎหมายไทยหรือต่างประเทศ ซึ่งได้จดทะเบียนเกินกว่า ๑ ปี ต้องมีมูลค่าสุทธิของกิจการ จากผลต่างระหว่างสินทรัพย์สุทธิหักด้วยหนี้สินสุทธิที่ปรากฏในงบแสดงฐานะการเงินที่มีการตรวจรับรองแล้ว ซึ่งจะต้องแสดงค่าเป็นบวก ๑ ปีสุดท้าย ก่อนวันยื่นข้อเสนอ งบแสดงฐานะการเงิน ๑ ปีสุดท้ายก่อนวันยื่นข้อเสนอ หมายถึง งบแสดงฐานะการเงินย้อนไปก่อนวันที่หน่วยงานของรัฐกำหนดให้เป็นวันยื่นข้อเสนอ ๑ ปีปฏิทิน เว้นแต่กรณีนิติบุคคลที่จัดตั้งขึ้นตามกฎหมายไทย หากวันยื่นข้อเสนอเป็นช่วงระยะเวลาที่กรมพัฒนาธุรกิจการค้ากำหนดให้นิติบุคคลยื่นงบแสดงฐานะการเงินกับกรมพัฒนาธุรกิจการค้า ซึ่งจะอยู่ในช่วงเดือนมกราคม - เดือนพฤษภาคม ของทุกปี โดยนิติบุคคลที่เป็นผู้ยื่นข้อเสนอที่ยังอยู่ในช่วงของการยื่นงบแสดงฐานะการเงินกับกรมพัฒนาธุรกิจการค้า คือ ช่วงเดือนมกราคม - เดือนพฤษภาคม กรณีนี้ให้สามารถยื่นงบแสดงฐานะการเงินย้อนไปอีก ๑ ปี ได้

๓.๑๒.๒ กรณีผู้ยื่นข้อเสนอเป็นนิติบุคคลที่จัดตั้งขึ้นตามกฎหมายไทย ซึ่งยังไม่มีงบแสดงฐานะการเงินกับกรมพัฒนาธุรกิจการค้า หรือกรณีผู้ยื่นข้อเสนอเป็นนิติบุคคลที่จัดตั้งขึ้นตามกฎหมายของต่างประเทศซึ่งยังไม่มีงบแสดงฐานะการเงิน ให้พิจารณาการกำหนดมูลค่าของทุนจดทะเบียนโดยผู้ยื่นข้อเสนอจะต้องมีทุนจดทะเบียนที่เรียกชำระมูลค่าหุ้นแล้ว ณ วันที่ยื่นข้อเสนอ ดังนี้

(๑) มูลค่าการจัดซื้อจัดจ้างไม่เกิน ๑ ล้านบาท ไม่ต้องกำหนดทุนจดทะเบียน

(๒) มูลค่าการจัดซื้อจัดจ้างเกิน ๑ ล้านบาท แต่ไม่เกิน ๕ ล้านบาท ต้องมีทุนจดทะเบียนไม่ต่ำกว่า ๑ ล้านบาท

๓.๑๒.๓ สำหรับการจัดซื้อจัดจ้างครั้งหนึ่งที่มีวงเงินเกิน ๕๐๐,๐๐๐ บาทขึ้นไป กรณีผู้ยื่นข้อเสนอเป็นบุคคลธรรมดา ให้พิจารณาจากหนังสือรับรองบัญชีเงินฝากไม่เกิน ๙๐ วัน ก่อนวันยื่นข้อเสนอ โดยต้องมีเงินฝากคงเหลือในบัญชีธนาคารเป็นมูลค่า ๑ ใน ๔ ของมูลค่างบประมาณของโครงการหรือรายการที่ยื่นข้อเสนอในแต่ละครั้ง และหากเป็นผู้ชนะการจัดซื้อจัดจ้างหรือเป็นผู้ได้รับการคัดเลือกจะต้องแสดงหนังสือรับรองบัญชีเงินฝากที่มีมูลค่าดังกล่าวอีกครั้งหนึ่งในวันลงนามในสัญญา

๓.๑๒.๔ กรณีที่ผู้ยื่นข้อเสนอไม่มีมูลค่าสุทธิของกิจการหรือทุนจดทะเบียน หรือมีแต่ไม่เพียงพอที่จะเข้ายื่นข้อเสนอ สามารถดำเนินการได้ดังนี้

(๑) กรณีผู้ยื่นข้อเสนอเป็นนิติบุคคลที่จัดตั้งขึ้นตามกฎหมายไทย หรือบุคคลธรรมดาที่ถือสัญชาติไทย ผู้ยื่นข้อเสนอสามารถขอวงเงินสินเชื่อ โดยต้องมีวงเงินสินเชื่อ ๑ ใน ๔ ของมูลค่างบประมาณของโครงการหรือรายการที่ยื่นข้อเสนอในแต่ละครั้ง จะเป็นสินเชื่อที่ธนาคารภายในประเทศ หรือบริษัทเงินทุนหรือบริษัทเงินทุนหลักทรัพย์ที่ได้รับอนุญาตให้ประกอบกิจการเงินทุนเพื่อการพาณิชย์ และประกอบธุรกิจค้าประกันตามประกาศของธนาคารแห่งประเทศไทย ตามรายชื่อบริษัทเงินทุนที่ธนาคารแห่งประเทศไทยแจ้งเวียนให้ทราบ โดยพิจารณาจากยอดเงินรวมของวงเงินสินเชื่อที่สำนักงานใหญ่รับรอง หรือที่สำนักงานสาขารับรอง (กรณีได้รับมอบอำนาจจากสำนักงานใหญ่) ซึ่งออกให้แก่ผู้ยื่นข้อเสนอ นับถึงวันยื่นข้อเสนอไม่เกิน ๙๐ วัน

(๒) กรณีผู้ยื่นข้อเสนอเป็นนิติบุคคลที่จัดตั้งขึ้นตามกฎหมายต่างประเทศ หรือบุคคลธรรมดาที่มีถิ่นที่อยู่อาศัยในประเทศไทย ผู้ยื่นข้อเสนอสามารถขอวงเงินสินเชื่อ โดยต้องมีวงเงินสินเชื่อ ๑ ใน ๔ ของมูลค่างบประมาณของโครงการหรือรายการที่ยื่นข้อเสนอในแต่ละครั้ง จะเป็นสินเชื่อที่ธนาคารต่างประเทศ หรือบริษัทเงินทุนหรือบริษัทเงินทุนหลักทรัพย์ที่ได้รับอนุญาตให้ประกอบกิจการเงินทุนเพื่อการพาณิชย์ และประกอบธุรกิจค้าประกันตามประกาศของธนาคารกลางต่างประเทศนั้น ตามรายชื่อบริษัทที่ธนาคารกลางต่างประเทศนั้นแจ้งเวียนให้ทราบ โดยพิจารณาจากยอดเงินรวมของวงเงินสินเชื่อที่สำนักงานใหญ่รับรอง หรือที่สำนักงานสาขารับรอง (กรณีได้รับมอบอำนาจจากสำนักงานใหญ่) ซึ่งออกให้แก่ผู้ยื่นข้อเสนอ นับถึงวันยื่นข้อเสนอไม่เกิน ๙๐ วัน

๓.๑๒.๕ กรณีผู้ยื่นข้อเสนอเป็นนิติบุคคลที่จัดตั้งขึ้นตามกฎหมายต่างประเทศ หรือบุคคลธรรมดาที่มีถิ่นที่อยู่อาศัยในประเทศไทยตามข้อ ๓.๑๒.๒ ข้อ ๓.๑๒.๓ และข้อ ๓.๑๒.๔ (๒) มูลค่าจะต้องเป็นไปตามอัตราแลกเปลี่ยนเงินตราตามประกาศที่ธนาคารแห่งประเทศไทยกำหนด ในช่วงระหว่างวันที่เผยแพร่หนังสือเชิญชวนและเอกสารจ้างโดยวิธีคัดเลือกในระบบจัดซื้อจัดจ้างภาครัฐด้วยอิเล็กทรอนิกส์ (e - GP) จนถึงวันเสนอราคา

ทั้งนี้ ผู้ยื่นข้อเสนอจะต้องยื่นเอกสารที่แสดงให้เห็นถึงข้อมูลเกี่ยวกับมูลค่าสุทธิของกิจการแล้วแต่กรณี ประกอบกับเอกสารดังกล่าวจะต้องผ่านการรับรองตามระเบียบกระทรวงการต่างประเทศ ว่าด้วยการรับรองเอกสาร พ.ศ. ๒๕๓๙ และที่แก้ไขเพิ่มเติม กำหนด โดยจะต้องยื่นเอกสารดังกล่าวในวันยื่นข้อเสนอ หากผู้ยื่นข้อเสนอไม่ได้มีการยื่นเอกสารดังกล่าวมาพร้อมกับการยื่นข้อเสนอ ให้ถือว่าผู้ยื่นข้อเสนอรายนั้น ยื่นเอกสารไม่ครบถ้วนตามเงื่อนไขที่กำหนดไว้ในเอกสารจ้างโดยวิธีคัดเลือก

๓.๑๒.๖ กรณีตามข้อ ๓.๑๒.๑ - ข้อ ๓.๑๒.๕ ไม่ใช่บังคับกับกรณีดังต่อไปนี้

(๑) กรณีที่ผู้ยื่นข้อเสนอเป็นหน่วยงานของรัฐภายในประเทศ
(๒) นิติบุคคลที่จัดตั้งขึ้นตามกฎหมายไทยที่อยู่ระหว่างการฟื้นฟูกิจการ ตามพระราชบัญญัติล้มละลาย พ.ศ. ๒๕๘๓ และที่แก้ไขเพิ่มเติม

(๓) งานจ้างก่อสร้างที่กรมบัญชีกลางได้ขึ้นทะเบียนผู้ประกอบการงานก่อสร้างแล้ว และงานจ้างก่อสร้างที่หน่วยงานของรัฐที่ได้มีการจัดทำบัญชีผู้ประกอบการงานก่อสร้างที่มีคุณสมบัติเบื้องต้นไว้แล้วก่อนวันที่พระราชบัญญัติการจัดซื้อจัดจ้างและการบริหารพัสดุภาครัฐ พ.ศ. ๒๕๖๐ มีผลใช้บังคับ

(๔) การจัดซื้อจัดจ้างตามมาตรา ๕๖ วรรคหนึ่ง (๒) (ข) และ (ค) แห่งพระราชบัญญัติการจัดซื้อจัดจ้างฯ

(๕) การซื้ออสังหาริมทรัพย์และการเช่าอสังหาริมทรัพย์
(๖) กรณีงานจ้างบริการหรืองานจ้างเหมาบริการกับบุคคลธรรมดา เช่น จ้างพนักงานขับรถ ครูชาวต่างชาติ พนักงานเก็บขยะ พนักงานบันทึกข้อมูล เป็นต้น

๓.๑๓ ผู้ยื่นข้อเสนอต้องมีผลงานประเภทเดียวกันกับงานจ้างในวงเงินไม่น้อยกว่า ๑,๐๐๐,๐๐๐ บาท (หนึ่งล้านบาทถ้วน) และเป็นผลงานที่เป็นคู่สัญญาโดยตรงกับหน่วยงานของรัฐหรือเอกชน ที่มีความน่าเชื่อถือ และเป็นสัญญาที่ผู้ยื่นข้อเสนอได้ทำงานแล้วเสร็จตามสัญญาซึ่งได้มีการส่งมอบงานและตรวจรับเรียบร้อยแล้ว ภายในระยะเวลา ๕ ปี นับถึงวันยื่นข้อเสนอพร้อมทั้งแนบสำเนาหนังสือรับรองผลงาน

๓.๑๔ ผู้ยื่นข้อเสนอต้องจัดเตรียมบุคลากรที่มีประสบการณ์มีความเชี่ยวชาญในด้านต่าง ๆ เพื่อดำเนินการตามโครงการนี้ โดยต้องจัดทำเอกสารแสดงรายละเอียดคุณสมบัติของบุคลากรตามรูปแบบที่กำหนด หรือเอกสารประกอบอื่น ๆ ที่เกี่ยวข้องและจำเป็นในการพิจารณาคุณสมบัติของเจ้าหน้าที่ดังกล่าว ในวันที่ยื่นข้อเสนอ คุณสมบัติของบุคลากรและรูปแบบการจัดทำเอกสารตามที่กำหนดไว้ในเอกสารแนบ โดยผู้ยื่นข้อเสนอต้องจัดหาบุคลากรตามที่เสนอมาในการดำเนินงานในโครงการอย่างครบถ้วนด้วย ทั้งนี้

เอกสารต่าง ๆ จะต้องเป็นเอกสารที่ยังไม่หมดอายุในวันที่ยื่นข้อเสนอ และมีระยะเวลาครอบคลุมตลอดระยะเวลาดำเนินโครงการ

๓.๑๕ ผู้ยื่นข้อเสนอต้องแสดงเอกสารที่ได้รับการขึ้นบัญชีเป็นผู้ประกอบการ SMEs กับสำนักงานส่งเสริมวิสาหกิจขนาดกลางและขนาดย่อม (SMEs) (ถ้ามี)

๓.๑๖ ผู้ยื่นข้อเสนอต้องมีความรู้ทักษะและประสบการณ์ตรงกับขอบเขตของงาน และมีความเข้าใจแนวคิดหลักการวิธีการดำเนินงาน เป้าประสงค์ ผลสัมฤทธิ์ของงานเป็นอย่างดี

๓.๑๗ ผู้ยื่นข้อเสนอต้องนำเสนอตามเงื่อนไขตามข้อ ๑๖ การยื่นข้อเสนอกิจกรรมและนำเสนอข้อเสนอเทคนิค โดยกรมส่งเสริมอุตสาหกรรมจะแจ้งลำดับ วัน เวลา สถานที่ เพื่อให้ผู้ยื่นมานำเสนอ (Present) ต่อคณะกรรมการซื้อหรือจ้างโดยวิธีคัดเลือก ต่อไป

๔. กลุ่มเป้าหมาย

วิสาหกิจขนาดกลางและขนาดย่อม (SMEs) หรือวิสาหกิจชุมชน หรือ OTOP จำนวนไม่น้อยกว่า ๘๐ ผลิตภัณฑ์ (๘๐ กิจการ) (โดยเป็น SMEs ไม่น้อยกว่า ๔๐ ผลิตภัณฑ์ (๔๐ กิจการ))

๕. สาขาเป้าหมาย

อุตสาหกรรมอาหาร อุตสาหกรรมอาหารแปรรูป อุตสาหกรรมเครื่องดื่มหรือผลิตภัณฑ์เครื่องดื่ม อุตสาหกรรมเกษตรแปรรูป หรืออุตสาหกรรมอื่นๆ ที่เกี่ยวข้อง โดยได้รับความเห็นชอบจากคณะกรรมการตรวจรับพัสดุ

๖. พื้นที่ดำเนินงาน

กรุงเทพมหานคร นนทบุรี ปทุมธานี พระนครศรีอยุธยา สระบุรี สมุทรปราการ หรือพื้นที่อื่น โดยได้รับความเห็นชอบจากกรมส่งเสริมอุตสาหกรรม

๗. ระยะเวลาการดำเนินงาน

ระยะเวลา ๒๑๐ วัน นับถัดจากวันลงนามในสัญญาจ้าง

๘. วิธีการจ้าง

ดำเนินการจ้างตามพระราชบัญญัติการจัดซื้อจัดจ้างและการบริหารพัสดุภาครัฐ พ.ศ. ๒๕๖๐ โดยวิธีคัดเลือก มาตรา ๕๕ (๒) วิธีคัดเลือก ได้แก่ การที่หน่วยงานของรัฐเชิญชวนเฉพาะผู้ประกอบการที่มีคุณสมบัติ ตรงตามเงื่อนไขที่หน่วยงานของรัฐกำหนดซึ่งต้องไม่น้อยกว่าสามรายให้เข้ายื่นข้อเสนอ เว้นแต่ในงานนั้นมีผู้ประกอบการที่มีคุณสมบัติตรงตามที่กำหนดน้อยกว่าสามราย และมาตรา ๕๖ (๑) (ข) พัสดุที่ต้องการจัดซื้อจัดจ้างมีคุณลักษณะเฉพาะเป็นพิเศษหรือซับซ้อนหรือต้องผลิต จำหน่าย ก่อสร้าง หรือให้บริการ โดยผู้ประกอบการที่มีฝีมือโดยเฉพาะ หรือมีความชำนาญเป็นพิเศษหรือมีทักษะสูง และผู้ประกอบการนั้นมีจำนวนจำกัด

๙. ผลผลิต

เชิงปริมาณ	หน่วยนับ
ผลิตภัณฑ์อาหารหรือเครื่องดื่มของสถานประกอบการกลุ่มเป้าหมายได้รับการพัฒนา	ไม่น้อยกว่า ๘๐ ผลิตภัณฑ์ (๘๐ กิจการ)
เชิงคุณภาพ	หน่วยนับ
สถานประกอบการที่เข้าร่วมกิจกรรมมีความพึงพอใจต่อกระบวนการให้บริการ	ไม่น้อยกว่าร้อยละ ๙๐ สิทธิ กนก

๑๐. ผลลัพธ์

ตัวชี้วัด	หน่วยนับ
สถานประกอบการเป้าหมายที่ได้รับการพัฒนามีประสิทธิภาพเพิ่มขึ้น เฉลี่ยไม่น้อยกว่าร้อยละ ๑๐ (ผลิตภัณฑ์ที่ได้รับการพัฒนามีมูลค่าเพิ่มขึ้น หรือยอดขายเพิ่มขึ้น หรือรายได้เพิ่มขึ้น หรือต้นทุนลดลง หรือลดการสูญเสีย เฉลี่ยไม่น้อยกว่าร้อยละ ๑๐)	ไม่น้อยกว่าร้อยละ ๘๐ (ของผลผลิตทั้งหมดที่ได้รับจัดสรร)

๑๑. ขอบเขตของงานและวิธีดำเนินงาน

งวดที่ ๑

การเตรียมการดำเนินกิจกรรม

๑๑.๑ จัดทำและนำเสนอแผนการดำเนินงานภาพรวม (Action Plan) ของกิจกรรม โดยระบุรายละเอียด วัตถุประสงค์ ขอบเขตการดำเนินงาน ขั้นตอนการดำเนินงาน และแผนการดำเนินการ (Gantt Chart) เพื่อแสดงแผนการทำงานในแต่ละกิจกรรม ตัวชี้วัดผลผลิตและผลลัพธ์ของกิจกรรม

๑๑.๒ จัดตั้งคณะทำงานและเตรียมความพร้อมคณะทำงานในการดำเนินงานกิจกรรม โดยระบุรายชื่อบุคคลและหน้าที่ความรับผิดชอบการดำเนินงานในด้านต่าง ๆ อาทิ ผู้จัดการกิจกรรม ผู้ประสานงานกิจกรรม ผู้ดูแลระบบข้อมูลและเอกสารและตำแหน่งอื่น ๆ ที่เกี่ยวข้อง พร้อมระบุข้อมูล เบอร์โทรศัพท์ อีเมล และสถานที่ที่สามารถติดต่อหรือประสานงานได้อย่างรวดเร็ว

๑๑.๓ นำเสนอรายชื่อผู้เชี่ยวชาญเฉพาะทางและประวัติการทำงาน ๓ ด้าน ประกอบด้วย

๑) ด้านการส่งเสริมการตลาด หรือการวางแผนกลยุทธ์ธุรกิจ หรือการสื่อสารองค์กรให้กับอุตสาหกรรมอาหารหรือเครื่องดื่ม จำนวนไม่น้อยกว่า ๑๐ คน (เพื่อให้คำปรึกษาด้านการตลาด แนวโน้มตลาดใหม่ ให้กับสินค้า การวางแผนการตลาด การสื่อสารผลิตภัณฑ์ไปสู่ผู้บริโภคให้เป็นที่รู้จัก อยากรทดลอง อยากรสัมผัส อยากรลองบริโภค ให้เป็นที่รู้จักหรือนิยมในตลาด)

๒) ด้านการพัฒนาผลิตภัณฑ์อาหารหรือเครื่องดื่มให้ตรงกับความต้องการของผู้บริโภค โดยใช้เทคโนโลยีและนวัตกรรมการแปรรูปที่เหมาะสม การทดสอบในห้องปฏิบัติการ และการเตรียมพร้อมยื่นขอฉลากโภชนาการ รวมจำนวนไม่น้อยกว่า ๑๖ คน

๓) ด้านการออกแบบบรรจุภัณฑ์ที่เหมาะสม สอดคล้องกับแนวทางซอฟต์แวร์ จำนวนไม่น้อยกว่า ๑๐ คน

๑๑.๔ จัดทำแบบฟอร์มการรับสมัคร กำหนดคุณสมบัติและหลักเกณฑ์ในการพิจารณาคัดเลือกกลุ่มเป้าหมายผลิตภัณฑ์อาหารหรือเครื่องดื่ม ที่มีอัตลักษณ์ในท้องถิ่น หรือที่เป็นซอฟต์แวร์ด้านอาหารหรือเครื่องดื่ม สมัครเข้าร่วมกิจกรรม รวมทั้งข้อกำหนดหรือเงื่อนไขอื่น ๆ ที่เกี่ยวกับการดำเนินกิจกรรม

๑๑.๕ จัดทำสื่อประชาสัมพันธ์ในรูปแบบ Infographic หรือโปสเตอร์ ระบุช่องทางการรับสมัคร และเทคนิคการเข้าถึงสถานประกอบการที่มีศักยภาพเพื่อประชาสัมพันธ์ให้กลุ่มเป้าหมายสมัครร่วมกิจกรรม ระบุถึง ชื่อกิจกรรม กลุ่มเป้าหมาย จำนวนเป้าหมายที่รับสมัคร ระยะเวลาการรับสมัคร และผลประโยชน์ที่ได้รับจากการเข้าร่วมกิจกรรม

การประชุมสัมพันธ

๑๑.๖ ร่วมกับกรมส่งเสริมอุตสาหกรรม ดำเนินการเผยแพร่ประชาสัมพันธ์และรับสมัครกลุ่มเป้าหมาย ด้วยวิธีการ และช่องทางที่เหมาะสม ที่สามารถสร้างการเข้าถึงรับรู้ได้ง่าย เช่น การประชาสัมพันธ์ผ่านช่องทาง online และ/หรือ offline

งวดที่ ๒

การรับสมัครและคัดเลือกสถานประกอบการกลุ่มเป้าหมาย

๑๑.๗ ผู้รับจ้างดำเนินการรับสมัครสถานประกอบการกลุ่มเป้าหมาย และดำเนินการคัดเลือกร่วมกับกรมส่งเสริมอุตสาหกรรมเพื่อพิจารณาคัดเลือกสถานประกอบการเป้าหมาย ที่มีศักยภาพ ความพร้อม และมุ่งมั่นตั้งใจที่จะพัฒนาผลิตภัณฑ์ในด้านอาหารหรือเครื่องดื่ม ไม่น้อยกว่า ๘๐ ผลิตภัณฑ์ (๘๐ กิจการ) โดยให้คณะกรรมการตรวจรับพัสดุ จำนวนอย่างน้อย ๓ คน มีส่วนร่วมในการพิจารณาคัดเลือกสถานประกอบการ ทั้งนี้ ผู้ประกอบการที่ได้รับการคัดเลือกให้เข้าร่วมกิจกรรมทั้งหมดจะต้องมีรายชื่อปรากฏอยู่ในระบบ i-industry (<https://i-next.industry.go.th>) ของกระทรวงอุตสาหกรรม และต้องสมัครเข้าร่วมกิจกรรมผ่านระบบบริการดีพร้อม (DIProm Service) (<https://customer.diprom.go.th>) ของกรมส่งเสริมอุตสาหกรรม (รายละเอียดตามข้อ ๑๑.๙ (ก))

การชี้แจงรายละเอียดการดำเนินกิจกรรมและการฝึกอบรมเพื่อเสริมสร้างกลยุทธ์การตลาด

๑๑.๘ ดำเนินการชี้แจงรายละเอียดกิจกรรมและจัดฝึกอบรม ให้แก่บุคลากรสถานประกอบการ จำนวน ๘๐ กิจการ ในรูปแบบผสมผสาน (Hybrid event) โดยมีผู้เข้าร่วมจำนวนไม่น้อยกว่า ๕๐ คน ณ โรงแรมที่มีคุณภาพและมาตรฐาน ระดับไม่ต่ำกว่า ๓ ดาว ร่วมกับรูปแบบออนไลน์ (Online) โดยมีระยะเวลาการฝึกอบรม จำนวน ๒ วัน วันละไม่น้อยกว่า ๖ ชั่วโมง (รวมจำนวนไม่น้อยกว่า ๑๒ ชั่วโมง) ทั้งนี้ ผู้รับจ้างต้องเป็นผู้รับผิดชอบค่าใช้จ่ายที่เกิดจากการจัดกิจกรรมดังกล่าว อาทิ ค่าวิทยากร ค่าสถานที่จัดงาน ค่าอาหาร ค่าที่พัก พาหนะเดินทางทุกชนิด สำหรับวิทยากร บุคลากรของสถานประกอบการ และเจ้าหน้าที่กรมส่งเสริมอุตสาหกรรม รวมทั้งค่าวัสดุอุปกรณ์ที่เกี่ยวข้องทั้งหมด

การจัดหาวิทยากร ต้องเป็นวิทยากรที่มีความรู้และความเชี่ยวชาญด้านกลยุทธ์การตลาด การเจาะตลาดกลุ่มเป้าหมาย การวิเคราะห์ต้นทุนการผลิตและการตั้งราคาขาย เพื่อความอยู่รอดของธุรกิจหรือการวางแผนกลยุทธ์ธุรกิจ หรือการสื่อสารองค์กรให้กับอุตสาหกรรมอาหารหรือเครื่องดื่ม หรือการใช้ปัญญาประดิษฐ์ (Artificial Intelligence : AI) การประยุกต์ใช้เทคโนโลยีปัญญาประดิษฐ์ (Generative AI) ในการทำการตลาด หรือการตลาดที่เกี่ยวข้องกับซอฟต์แวร์ ซึ่งสามารถให้ความรู้สอดคล้องในหัวข้อและเนื้อหาดังต่อไปนี้

๑) สถานการณ์ความต้องการบริโภคสินค้าอาหารและเครื่องดื่มในประเทศและต่างประเทศ ตลาดส่งออกสินค้าอาหารและเครื่องดื่มในต่างประเทศที่มีศักยภาพ

๒) ทิศทางการตลาดยุคใหม่ สินค้าและพฤติกรรมผู้บริโภคตามแนวโน้มเมกะเทรนด์ (Mega Trends)

๓) การเจาะตลาดกลุ่มเป้าหมาย การส่งเสริมการตลาด หรือการวางแผนกลยุทธ์ธุรกิจ หรือการสื่อสารองค์กรให้กับอุตสาหกรรมอาหารและเครื่องดื่ม

๔) การปรับตัวสู่ธุรกิจค้าปลีกยุคดิจิทัลอย่างครบวงจร

๕) การวิเคราะห์ต้นทุนการผลิตและการตั้งราคาขายเพื่อความอยู่รอดของธุรกิจ

๖) การประยุกต์ใช้ AI หรือ Generative AI เพื่อทำการตลาด

๗) กลยุทธ์การเล่าเรื่องราวของแบรนด์ (Storytelling) พลิกสินค้าชุมชนสู่แบรนด์ระดับโลก หรือหัวข้ออื่น ๆ ที่เกี่ยวข้อง

๑๑.๙ ประสานงานและจัดเก็บแบบฟอร์มต่าง ๆ ที่เกี่ยวกับสถานประกอบการที่เข้าร่วมกิจกรรม พร้อมทั้งสรุปผลตามที่กรมส่งเสริมอุตสาหกรรมกำหนด เช่น

(ก) กรอกข้อมูลสถานประกอบการผ่านระบบทะเบียนลูกค้ากระทรวงอุตสาหกรรม i-industry (<https://i-next.industry.go.th/>) และสมัครเข้าร่วม “กิจกรรมการพัฒนาผลิตภัณฑ์อาหารและเครื่องดื่ม” หน่วยงานรับผิดชอบ “กองพัฒนาเกษตรอุตสาหกรรม” ผ่านระบบบริการดีพร้อม (DIProm Service) (<https://customer.diprom.go.th>) ของกรมส่งเสริมอุตสาหกรรม

(ข) ใบเซ็นชื่อผู้เข้าร่วมการชี้แจงรายละเอียดการดำเนินกิจกรรมและการฝึกอบรมเพื่อเสริมสร้างกลยุทธ์การตลาด

งวดที่ ๓

การประเมินความเป็นไปได้ในการพัฒนาผลิตภัณฑ์ในเชิงพาณิชย์

๑๑.๑๐ ประเมินความเป็นไปได้ในเชิงพาณิชย์แก่สถานประกอบการที่เข้าร่วมกิจกรรม โดยมีผู้เชี่ยวชาญด้านการตลาด หรือผู้เชี่ยวชาญด้านการพัฒนาผลิตภัณฑ์ หรือผู้เชี่ยวชาญด้านการออกแบบบรรจุภัณฑ์ พิจารณาประเมินแนวโน้มความต้องการของตลาดและผู้บริโภค และความเป็นไปได้ในการพัฒนาผลิตภัณฑ์ของสถานประกอบการที่เข้าร่วมกิจกรรมฯ ในเชิงพาณิชย์ กิจกรรมละ ๑ ครั้ง จำนวนไม่น้อยกว่า ๘๐ ผลิตภัณฑ์ (๘๐ กิจกรรม) ในรูปแบบ offline และ/หรือ online หรือในรูปแบบและวิธีการอื่นที่เหมาะสม

การพัฒนาผลิตภัณฑ์อาหารหรือเครื่องดื่มโดยใช้กลยุทธ์ซอฟต์แวร์

๑๑.๑๑ ดำเนินการพัฒนาผลิตภัณฑ์อาหารหรือเครื่องดื่ม ด้วยเทคโนโลยีและนวัตกรรมที่เหมาะสม พร้อมออกแบบและพัฒนาบรรจุภัณฑ์ ด้วยขั้นตอน วิธีการและรูปแบบที่เกิดประโยชน์และเหมาะสม โดยใช้กลยุทธ์ซอฟต์แวร์ในการสร้างมูลค่าเพิ่มและสร้างภาพลักษณ์ให้แก่ผลิตภัณฑ์ ที่ทำให้การดำเนินการมีประสิทธิภาพและบรรลุวัตถุประสงค์ของกิจกรรม จำนวนไม่น้อยกว่า ๗ ครั้งต่อกิจการ (๗ Mandays) ครั้งละไม่น้อยกว่า ๖ ชั่วโมงต่อกิจการ จำนวนไม่น้อยกว่า ๘๐ ผลิตภัณฑ์ (๘๐ กิจกรรม) ณ สถานประกอบการ หรือสถานที่ที่เหมาะสม หรือในรูปแบบ online (รูปแบบ onsite ไม่น้อยกว่า ๓ ครั้ง ต่อกิจการ) (รวมระยะเวลา ๔๒ ชั่วโมงต่อกิจการ และรวมระยะเวลาทั้งสิ้นไม่น้อยกว่า ๓,๓๖๐ ชั่วโมงต่อ ๘๐ ผลิตภัณฑ์ (๘๐ กิจกรรม) (ให้ระบุรายละเอียดการดำเนินงานตามแบบฟอร์มแสดงรายละเอียดกิจกรรม ค (ใบ Man-Day))

หมายเหตุ : ๑) ระหว่างให้คำปรึกษาเชิงลึกแก่ผู้ประกอบการ (ตามข้อ ๑๑.๑๑) ผู้เชี่ยวชาญจะต้องบันทึกข้อมูลรายงานผลการให้คำปรึกษาผ่านระบบติดตามการให้บริการ (Consult Self Declaration) (<https://consult.diprom.go.th/mng/login>) พร้อมทั้งดำเนินการให้ผู้ประกอบการที่เข้าร่วมกิจกรรมฯ ตอบแบบประเมินความพึงพอใจรายครั้ง และประเมินความพึงพอใจ Self Assessment หลังรับบริการครบจำนวนวันให้คำปรึกษาทั้งหมดแล้ว (E02) ผ่านระบบบริการดีพร้อม (DIProm Service)

๒) เมื่อดำเนินการ ข้อ ๑๑.๑๑ เรียบร้อยแล้ว ให้แจ้งผู้ประกอบการกรอกแบบประเมินผลลัพธ์ (O) และแบบประเมินความพึงพอใจในการรับบริการ (S) ผ่านระบบบริการดีพร้อม (DIProm Service)

๓) หากสถานการณ์ความขัดแย้งทางภูมิรัฐศาสตร์มีความรุนแรงและผู้รับจ้างไม่สามารถดำเนินการเข้าให้คำปรึกษาเชิงลึก ณ สถานประกอบการ หรือสถานที่ที่เหมาะสมได้ ผู้รับจ้างสามารถพิจารณาปรับเปลี่ยนรูปแบบการให้คำปรึกษาได้ตามความเหมาะสม ทั้งนี้ จะต้องได้รับความเห็นชอบจากคณะกรรมการตรวจรับพัสดุ ก่อนการดำเนินการ

๑๑.๑๒ สนับสนุนให้ผลิตภัณฑ์ที่ได้รับการพัฒนามีการตรวจสอบคุณภาพหรือความปลอดภัยทางห้องปฏิบัติการ หรือสนับสนุนการตรวจวิเคราะห์คุณค่าทางโภชนาการเพื่อประกอบการจัดทำฉลากโภชนาการ

๑๑.๑๓ จัดทำรายงานผลการดำเนินงาน (รายกิจการ) และรวบรวมเป็นผลการดำเนินงานภาพรวมของกิจกรรมที่ได้ดำเนินการแล้ว จำนวนไม่น้อยกว่า ๘๐ ผลิตภัณฑ์ (๘๐ กิจการ) พร้อมภาพประกอบในรูปแบบที่เหมาะสม

การทดลองผลิตผลิตภัณฑ์ต้นแบบ

๑๑.๑๔ สนับสนุนการทดลองผลิตผลิตภัณฑ์ต้นแบบที่ได้รับการพัฒนาผลิตภัณฑ์ภายใต้กิจกรรมสำหรับเข้าร่วมงานส่งเสริมการตลาด ทั้งนี้ต้องจัดส่งผลิตภัณฑ์ต้นแบบให้กรมส่งเสริมอุตสาหกรรม จำนวนไม่น้อยกว่า ๓ ชิ้นต่อกิจการ

๑๑.๑๕ จัดทำสรุปผลสำเร็จในการยกระดับและสร้างมูลค่าเพิ่มให้กับผลผลิตทางการเกษตรด้วยเทคโนโลยีและนวัตกรรมการแปรรูปที่สอดคล้องกับความต้องการของตลาดด้านอาหารหรือเครื่องดื่ม ทั้งหมด ๘๐ ผลิตภัณฑ์ (๘๐ กิจการ) พร้อมภาพประกอบ (ตามแบบฟอร์ม ง)

๑๑.๑๖ นำเสนอแบบฟอร์มและจัดทำรายละเอียดผลิตภัณฑ์ที่พัฒนาแล้วทั้งหมดพร้อมภาพประกอบขนาด A๔ โดยให้มีข้อมูลครบถ้วน เช่น ชื่อสถานประกอบการ ผลิตภัณฑ์ที่พัฒนาภายในกิจกรรมฯ รายละเอียดการพัฒนา และข้อมูลอื่น ๆ ที่เกี่ยวข้อง

๑๑.๑๗ จัดทำรายงานฉบับสมบูรณ์ (Final Report) ประกอบด้วย บทสรุปสำหรับผู้บริหาร (Executive Summary) การดำเนินงานในภาพรวม (รวมผลการดำเนินงานงวดที่ ๑ งวดที่ ๒ และงวดที่ ๓) พร้อมทั้งปัญหา อุปสรรค และข้อเสนอแนะในการดำเนินกิจกรรมในปีต่อ ๆ ไป

๑๑.๑๘ ดำเนินการกรอกแบบฟอร์มการเก็บข้อมูลผลิตภัณฑ์ของกรมส่งเสริมอุตสาหกรรม ทั้งหมด ๘๐ ผลิตภัณฑ์ (๘๐ กิจการ) (แบบฟอร์ม จ)

๑๑.๑๙ ดำเนินการประสานงาน จัดเก็บแบบฟอร์มและผลการดำเนินงานต่าง ๆ ที่เกี่ยวกับสถานประกอบการที่เข้าร่วมกิจกรรม พร้อมทั้งสรุปผลตามที่กรมส่งเสริมอุตสาหกรรมกำหนด เช่น

(ค) แบบฟอร์มแสดงรายละเอียดกิจกรรมระหว่างกรมส่งเสริมอุตสาหกรรมกับสถานประกอบการ (ใบ Man-Day) หรือแบบแสดงการให้คำปรึกษาแนะนำเชิงลึก หรือการทดลอง ทดสอบในห้องปฏิบัติการ

(ง) แบบฟอร์มสรุปผลสำเร็จในการพัฒนาผลิตภัณฑ์อาหารหรือเครื่องดื่ม ของสถานประกอบการทุกกิจการ พร้อมภาพประกอบ

(จ) แบบฟอร์มการเก็บข้อมูลผลิตภัณฑ์ของกรมส่งเสริมอุตสาหกรรม

(ฉ) ผลการประเมินผลลัพธ์ (O) และผลการประเมินความพึงพอใจการรับบริการ (S) จากระบบ ดีพร้อม (DIProm Service)

(ช) แบบฟอร์มอื่น ๆ ที่กำหนด (ถ้ามี)

หมายเหตุ

๑) ผู้รับจ้างต้องร่วมกับกรมส่งเสริมอุตสาหกรรมในการคัดเลือกกลุ่มเป้าหมายที่เข้าร่วมกิจกรรมการเผยแพร่ประชาสัมพันธ์ และรับสมัครกลุ่มเป้าหมาย และอื่นๆ ที่เกี่ยวข้องกับการดำเนินกิจกรรม

๒) ผู้รับจ้างต้องแสดงให้เห็นให้ผู้เข้าร่วมกิจกรรมได้ทราบถึงการส่งเสริมสนับสนุนกิจกรรมโดยกรมส่งเสริมอุตสาหกรรม ตลอดการดำเนินงานในขั้นตอนต่าง ๆ

๓) ผู้รับจ้างสามารถปรับเปลี่ยนขั้นตอนหรือกระบวนการทำงานได้ ทั้งนี้ ให้พิจารณาถึงวัตถุประสงค์ของการดำเนินกิจกรรม และต้องได้รับความเห็นชอบจากคณะกรรมการตรวจรับพัสดุในงานจ้าง

๔) ผู้เชี่ยวชาญที่ทำหน้าที่ให้คำปรึกษาเชิงลึกต้องดำเนินการบันทึกและรายงานผลการให้คำปรึกษาทุกครั้ง ที่เข้าให้คำปรึกษาเชิงลึก หรือระบบอื่น ๆ ตามที่กรมส่งเสริมอุตสาหกรรมกำหนด

๕) ผู้รับจ้างต้องให้ความร่วมมือและสนับสนุนกรมส่งเสริมอุตสาหกรรมให้สามารถดำเนินกิจกรรมได้บรรลุตามวัตถุประสงค์ เป้าหมาย และผลลัพธ์ที่กรมส่งเสริมอุตสาหกรรมกำหนด

๑๒. วงเงินงบประมาณ

วงเงินงบประมาณจัดจ้าง จำนวน ๖,๕๐๐,๐๐๐ บาท (หกล้านห้าแสนบาทถ้วน) ซึ่งรวมภาษีมูลค่าเพิ่ม ภาษีอากรและค่าธรรมเนียมอื่น ๆ แล้ว

๑๓. เงื่อนไขการจ่ายเงินและส่งมอบงาน

กำหนดส่งมอบงานและการจ่ายเงินค่าจ้างจำนวน ๓ งวด โดยกำหนดจ่ายเงินดังนี้

งวดที่ ๑ กำหนดการจ่ายค่าจ้างร้อยละ ๑๐ ของวงเงินค่าจ้างทั้งหมด เมื่อผู้รับจ้างดำเนินการตามขอบเขตการดำเนินงานข้อ ๑๑.๑ - ๑๑.๖ แล้วเสร็จ และคณะกรรมการตรวจรับพัสดุได้รับรายงานผลการดำเนินงานในรูปแบบเอกสารและเอกสารหลักฐานอื่น ๆ และไฟล์อิเล็กทรอนิกส์ใส่อุปกรณ์บันทึกข้อมูลอิเล็กทรอนิกส์ที่เหมาะสม จำนวน ๗ ชุด ภายใน ๓๐ วัน นับถัดจากวันลงนามในสัญญาจ้าง และคณะกรรมการฯ ได้พิจารณาตรวจรับแล้ว

งวดที่ ๒ กำหนดการจ่ายค่าจ้างร้อยละ ๕๐ ของวงเงินค่าจ้างทั้งหมด เมื่อผู้รับจ้างดำเนินการตามขอบเขตการดำเนินงานข้อ ๑๑.๗ - ๑๑.๙ แล้วเสร็จ และคณะกรรมการตรวจรับพัสดุได้รับรายงานผลการดำเนินงานในรูปแบบเอกสารและหลักฐานอื่น ๆ และไฟล์อิเล็กทรอนิกส์ใส่อุปกรณ์บันทึกข้อมูลอิเล็กทรอนิกส์ที่เหมาะสม จำนวน ๗ ชุด ภายใน ๙๐ วัน นับถัดจากวันลงนามในสัญญาจ้าง และคณะกรรมการฯ ได้พิจารณาตรวจรับแล้ว

งวดที่ ๓ กำหนดการจ่ายค่าจ้างร้อยละ ๔๐ ของวงเงินค่าจ้างทั้งหมด เมื่อผู้รับจ้างดำเนินการตามขอบเขตการดำเนินงานข้อ ๑๑.๑๐ - ๑๑.๑๙ แล้วเสร็จ และคณะกรรมการตรวจรับพัสดุได้รับรายงานฉบับสมบูรณ์และบทสรุปผู้บริหาร ซึ่งมีเนื้อหาครอบคลุมผลการดำเนินงานของขอบเขตงานทั้งหมด ในรูปแบบเอกสาร หลักฐานอื่น ๆ และไฟล์อิเล็กทรอนิกส์ใส่อุปกรณ์บันทึกข้อมูลอิเล็กทรอนิกส์ที่เหมาะสม จำนวน ๗ ชุด ภายใน ๒๑๐ วัน นับถัดจากวันลงนามในสัญญาจ้าง และคณะกรรมการฯ ได้พิจารณาตรวจรับแล้ว

หมายเหตุ การจัดทำรายงานเพื่อส่งงานแต่ละงวดงาน ให้จัดทำรายงานในรูปแบบเอกสารที่เป็นรูปเล่ม จำนวน ๗ ฉบับ (รูปแบบเล่มสี จำนวน ๒ ฉบับ และรูปแบบเล่มขาว-ดำ จำนวน ๕ ฉบับ) และในรูปแบบแฟลชไดรฟ์ จำนวน ๗ ชุด (เพิ่มฮาร์ดดิสแบบพกพา ในงวดที่ ๓) โดยมีรายละเอียด ดังนี้

๑. จัดส่งรายงานที่จัดทำเป็นเอกสารรูปเล่ม โดยรายงานดังกล่าวให้มีลักษณะอย่างน้อย ดังต่อไปนี้

- สารบัญ
- ใส่เลขหน้ากำกับทุกหน้า
- รายงานการดำเนินการทุกรายการในงวดงานนั้น ๆ เช่น การประชุม การคัดเลือก การวินิจฉัย การดำเนินการ โดยสรุปรายละเอียดของการดำเนินการ รูปภาพการดำเนินการตามสมควร ผลที่ได้จากการประเมินผล หรือความพึงพอใจและข้อเสนอแนะ เป็นต้น
- เอกสารประกอบหรือสื่ออิเล็กทรอนิกส์ที่ใช้ในการประชุม การบรรยาย การฝึกอบรม และรายชื่อผู้เข้าร่วมกิจกรรม (ถ้ามี) ให้แยกเอกสารประกอบและรายชื่อผู้เข้าร่วมกิจกรรมนั้น ไว้ในภาคผนวกท้ายรายงาน

๒. ในการจัดส่งรายงาน ให้จัดทำรายงานในรูปแบบเอกสาร และไฟล์รายงานอิเล็กทรอนิกส์ต้องมีเนื้อหาตรงกันและครบถ้วนเหมือนในรายงานเอกสารที่เป็นรูปเล่ม โดยบันทึกในรูปแบบ (Format) ของ Microsoft Office เช่น Word (.doc), Excel (.xls), Power point (.ppt), Portable Document Format

(.pdf) หรือรูปภาพ (.bmp, .jpg, .tiff) รูปแบบใดรูปแบบหนึ่ง หรือประกอบกันหลายรูปแบบก็ได้ หากผู้รับจ้างต้องการส่งไฟล์รายงานอิเล็กทรอนิกส์ในรูปแบบอื่นนอกเหนือจากที่กล่าวถึง จะต้องได้รับความเห็นชอบจากหน่วยงานเจ้าของโครงการ/กิจกรรมก่อน

๑๔. อัตราค่าปรับ

หากผู้รับจ้างไม่สามารถทำงานแล้วเสร็จตามที่กำหนดไว้ในสัญญาและผู้ว่าจ้าง ยังมิได้บอกเลิกสัญญา ผู้รับจ้างจะต้องชำระค่าปรับเป็นรายวัน ในอัตราร้อยละ ๐.๑๐ ของค่าจ้าง นับถัดจากวันที่กำหนดแล้วเสร็จตามที่สัญญาหรือวันที่ผู้ว่าจ้างได้ขยายให้จนถึงวันที่ทำงานล่าช้า จนถึงวันที่ทำงานแล้วเสร็จจริง นอกจากนี้ผู้รับจ้างยอมให้ผู้ว่าจ้างเรียกค่าเสียหายอันเกิดจากการที่ผู้รับจ้างทำงานล่าช้าเฉพาะส่วนที่เกินกว่าจำนวนค่าปรับดังกล่าว หรือพิจารณาตามความเหมาะสมของงาน

๑๕. หลักเกณฑ์ในการพิจารณา

การพิจารณาข้อเสนอดำเนินการโดยคณะกรรมการฯ ประกอบด้วย ดังนี้

๑๕.๑ คณะกรรมการฯ จะพิจารณาคุณสมบัติของผู้ยื่นข้อเสนอ หากคุณสมบัติไม่เป็นไปตามเกณฑ์ที่กำหนดไว้คณะกรรมการฯ จะไม่พิจารณาข้อเสนอทางเทคนิค

๑๕.๒ คณะกรรมการฯ จะพิจารณาจากข้อเสนอด้านเทคนิคของผู้ยื่นข้อเสนอทุกรายที่ผ่านการตรวจสอบคุณสมบัติแล้ว โดยกำหนดเป็นเกณฑ์ด้านคุณภาพ ๘๐ คะแนน และเกณฑ์ด้านราคา ๒๐ คะแนน โดยมีหลักเกณฑ์การพิจารณาคัดเลือก ดังต่อไปนี้

๑) การพิจารณาเกณฑ์ด้านคุณภาพจากข้อเสนอด้านเทคนิค มีคะแนนรวม ๘๐ คะแนน โดยมีหลักเกณฑ์การพิจารณาเกณฑ์ด้านคุณภาพ ประกอบด้วย

๑.๑	คุณสมบัติบุคลากรหลักด้านการตลาด การพัฒนาผลิตภัณฑ์ และการออกแบบบรรจุภัณฑ์	๑๐
	- บุคลากรด้านการตลาด การพัฒนาผลิตภัณฑ์ และการออกแบบบรรจุภัณฑ์ ไม่น้อยกว่าร้อยละ ๘๐ มีคุณสมบัติไม่ต่ำกว่าปริญญาเอก	๑๐
	- บุคลากรด้านการพัฒนาผลิตภัณฑ์และบรรจุภัณฑ์ และการตลาด ไม่น้อยกว่าร้อยละ ๘๐ มีคุณสมบัติไม่ต่ำกว่าปริญญาโท	๘-๙
	- บุคลากรด้านการตลาด การพัฒนาผลิตภัณฑ์ และการออกแบบบรรจุภัณฑ์ ไม่น้อยกว่าร้อยละ ๘๐ มีคุณสมบัติไม่ต่ำกว่าปริญญาตรี	๕-๗
	- บุคลากรด้านการตลาด การพัฒนาผลิตภัณฑ์ และการออกแบบบรรจุภัณฑ์ ไม่น้อยกว่าร้อยละ ๘๐ มีคุณสมบัติต่ำกว่าปริญญาตรี	๑-๔
๑.๒	ความเชี่ยวชาญของบุคลากร	๑๕
	- การให้คำปรึกษาเชิงลึกด้านการตลาด การพัฒนาผลิตภัณฑ์ และการออกแบบบรรจุภัณฑ์	๑๑-๑๕
	- การให้คำปรึกษาเชิงลึกด้านการตลาด หรือการพัฒนาผลิตภัณฑ์ หรือการออกแบบบรรจุภัณฑ์	๖-๑๐
	- การให้คำปรึกษาเชิงลึกด้านการจัดการทั่วไป การบริหารจัดการธุรกิจอุตสาหกรรม และอื่นๆ	๑-๕
๑.๓	ผลงาน และประสบการณ์ของหน่วยงาน (๕ ปี ภายในปี ๒๕๖๔-๒๕๖๘) วงเงินจ้างไม่ต่ำกว่า ๑,๐๐๐,๐๐๐ บาท	๑๐
	- มีผลงานและประสบการณ์ที่ผ่านมาในการดำเนินกิจกรรมที่สอดคล้องกับวัตถุประสงค์และลักษณะของกิจกรรม ภายใน ๕ ปี จำนวนไม่น้อยกว่า ๕ โครงการ	๑๐
	- มีผลงานและประสบการณ์ที่ผ่านมาในการดำเนินกิจกรรมที่สอดคล้องกับวัตถุประสงค์และลักษณะของกิจกรรม ภายใน ๕ ปี จำนวนไม่น้อยกว่า ๓-๔ โครงการ	๖-๘

	- มีผลงานและประสบการณ์ที่ผ่านมาในการดำเนินกิจกรรมที่สอดคล้องกับวัตถุประสงค์และลักษณะของกิจกรรม ภายใน ๕ ปี จำนวนไม่น้อยกว่า ๑-๒ โครงการ	๒-๔
๒.๑	รายละเอียดการดำเนินงานในแต่ละขั้นตอนที่ชัดเจนและมุ่งผลสัมฤทธิ์	๑๐
๒.๒	เทคนิคการเข้าถึงผู้ประกอบการกลุ่มเป้าหมายที่มีศักยภาพเพื่อมุ่งผลสัมฤทธิ์	๑๐
๒.๓	กรอบแนวคิด เทคนิคและความพร้อมในการพัฒนาผลิตภัณฑ์และบรรจุภัณฑ์	๑๐
๒.๔	ความพร้อมของห้องปฏิบัติการทางวิทยาศาสตร์	๑๕

๒) การพิจารณาเกณฑ์ด้านราคาจากข้อเสนอด้านราคา ที่ได้รวมภาษีมูลค่าเพิ่มในการดำเนินการ เฉพาะผู้ยื่นข้อเสนอรายที่ผ่านเกณฑ์การพิจารณาด้านคุณภาพ โดยคิดคะแนนข้อเสนอด้านราคารวม ๒๐ คะแนน ๑๕.๓ คณะกรรมการฯ จะพิจารณาคัดเลือกผู้ยื่นข้อเสนอรายที่ผ่านเกณฑ์ด้านคุณภาพ เฉลี่ยไม่น้อยกว่า ร้อยละ ๘๐ (๖๔ คะแนน) แล้วจึงจะดำเนินการพิจารณาให้คะแนนข้อเสนอด้านราคา โดยคัดเลือกผู้ยื่นข้อเสนอ รายที่ได้คะแนนรวมด้านคุณภาพและด้านราคามากที่สุด

๑๕.๔ กรณีที่ไม่สามารถคัดเลือกผู้ดำเนินการที่มีคุณสมบัติและราคาที่เหมาะสมได้ กรมส่งเสริม อุตสาหกรรมขอสงวนสิทธิ์ที่จะยกเลิกการจัดจ้าง ทั้งนี้ ผู้ยื่นข้อเสนอจะเรียกร้องค่าใช้จ่ายใด ๆ ทั้งสิ้นไม่ได้

๑๕.๕ กรณีมีเหตุที่ไม่สามารถดำเนินการจัดจ้างได้ตามกรอบระยะเวลาของขอบเขตของงานที่กำหนด กรมส่งเสริมอุตสาหกรรมขอสงวนสิทธิ์ที่จะยกเลิกการจัดจ้างดังกล่าว

๑๕.๖ กรณีที่มีผู้ผ่านเกณฑ์เพียงรายเดียวให้อยู่ในดุลยพินิจของคณะกรรมการซื้อหรือจ้างโดยวิธี คัดเลือก ที่จะพิจารณาแล้วเห็นว่า มีความเหมาะสมและเป็นประโยชน์สูงสุดต่อทางราชการ โดยไม่จำเป็นต้องเป็น ผู้เสนอราคาต่ำสุด แต่ทั้งนี้จะต้องอยู่ในวงเงินงบประมาณที่ได้รับจัดสรร

๑๖. การยื่นข้อเสนอกิจกรรม

หน่วยงานที่ได้รับหนังสือเชิญชวนและประสงค์จะยื่นข้อเสนอ ให้จัดทำรายละเอียดข้อเสนอ แยกเป็น ๓ ช่อง ดังนี้

๑๖.๑ ช่องข้อเสนอด้านเทคนิค (Technical Proposal) จำนวน ๘ ชุด ที่แสดงรายละเอียด ของการปฏิบัติงาน เช่น

- วิธีและขั้นตอนการทำงาน
- แผนและเทคนิคการปฏิบัติงาน (ให้ลงระยะเวลาเป็นเดือนที่ ๑, ๒, ๓...)
- รายชื่อคณะทำงานและผู้เชี่ยวชาญ พร้อมประวัติ คุณวุฒิและประสบการณ์การให้

คำปรึกษาเชิงลึกแก่สถานประกอบการในด้านที่เกี่ยวข้อง

๑๖.๒ ช่องข้อเสนอด้านราคา (Price Proposal) จำนวน ๒ ชุด ประกอบด้วย รายละเอียดค่าใช้จ่าย ในการดำเนินงานทุกกิจกรรม พร้อมแผนการเบิกจ่ายเงินในแต่ละงวด

๑๖.๓ ช่องเอกสารแสดงคุณสมบัติเบื้องต้นของผู้ยื่นข้อเสนอ (Proposal) จำนวน ๒ ชุด ประกอบด้วย

- ๑) กรณีผู้ยื่นข้อเสนอเป็นนิติบุคคลทั่วไป ให้ยื่นเอกสารอย่างน้อยดังต่อไปนี้
 - สำเนาหนังสือรับรองการจดทะเบียนนิติบุคคล พร้อมรายละเอียดวัตถุประสงค์ที่ประสงค์
 - สำเนาหนังสือรับรองขึ้นทะเบียนผู้ประกอบการ SMEs เพื่อการจัดซื้อจัดจ้างภาครัฐ

(Thai SME-GP) (ถ้ามี)

- สำเนาใบทะเบียนพาณิชย์
- สำเนาหนังสือบริคณห์สนธิ

- สำเนาใบทะเบียนภาษีมูลค่าเพิ่ม ภ.พ.๒๐
- สำเนาแบบบัญชีรายชื่อผู้ถือหุ้น (แบบ บอจ. ๕)
- สำเนาบัญชีรายชื่อหุ้นส่วนผู้จัดการ / บัญชีรายชื่อกรรมการผู้จัดการ ผู้มีอำนาจควบคุม (ถ้ามี)
- สำเนาบัตรประจำตัวผู้เสียภาษี
- สำเนาแบบแสดงการลงทะเบียนในระบบ e-GP สำหรับผู้ประกอบการที่จะทำธุรกรรมกับภาครัฐ
- สำเนาบัตรประชาชนเจ้าของกิจการ
- สำเนาบัญชีธนาคาร
- สำเนาหนังสือสำนักงานบริหารหนี้สาธารณะ เรื่อง แจ้งผลการรายงานข้อมูลสถานะ

การขึ้นทะเบียนที่ปรึกษา

- เอกสารมูลค่าสุทธิของกิจการ (ข้อ ๓.๑๒ ภายใต้ข้อ ๓. คุณสมบัติของผู้ยื่นข้อเสนอ)
- ประวัติการให้บริการของหน่วยงาน (ผลงานและประสบการณ์ของหน่วยงานที่ผ่านมา)

ในการดำเนินกิจกรรมที่สอดคล้องกับวัตถุประสงค์และขอบเขตของงาน และเป็นสัญญาที่ผู้ยื่นข้อเสนอได้ทำงานแล้วเสร็จตามสัญญา ซึ่งได้มีการส่งมอบงานและตรวจรับเรียบร้อยแล้วภายในระยะเวลา ๕ ปี และมีมูลค่าของผลงานในวงเงินไม่น้อยกว่า ๑,๐๐๐,๐๐๐ บาท (หนึ่งล้านบาทถ้วน)

- เอกสารอื่น ๆ ที่เกี่ยวข้อง

๒) กรณีผู้ยื่นข้อเสนอเป็นส่วนราชการ รัฐวิสาหกิจ สถาบันการศึกษาของรัฐหรือในกำกับของรัฐ หน่วยงานตามกฎหมายว่าด้วยระเบียบบริหารราชการส่วนท้องถิ่น หน่วยงานอื่นซึ่งมีกฎหมายบัญญัติให้มีฐานะเป็นราชการบริหารส่วนท้องถิ่น หรือหน่วยงานอื่นใดที่มีกฎหมายหรือมติคณะรัฐมนตรีให้การสนับสนุน ให้ยื่นเอกสารอย่างน้อยดังต่อไปนี้

- สำเนาพระราชบัญญัติมหาวิทยาลัย
- สำเนาหนังสือจัดตั้งหน่วยงาน
- สำเนาคำสั่งแต่งตั้งอธิการบดี หรือคำสั่งแต่งตั้งผู้มีอำนาจ
- สำเนาบัตรประจำตัวผู้เสียภาษี
- สำเนาบัญชีธนาคาร
- สำเนาแบบแสดงการลงทะเบียนในระบบ e-GP สำหรับผู้ประกอบการที่จะทำธุรกรรมกับภาครัฐ
- สำเนาหนังสือสำนักงานบริหารหนี้สาธารณะ เรื่อง แจ้งผลการรายงานข้อมูลสถานะ

การขึ้นทะเบียนที่ปรึกษา

- เอกสารมูลค่าสุทธิของกิจการ (ข้อ ๓.๑๒ ภายใต้ข้อ ๓. คุณสมบัติของผู้ยื่นข้อเสนอ) (ถ้ามี)
- ประวัติการให้บริการของหน่วยงาน (ผลงานและประสบการณ์ของหน่วยงานที่ผ่านมา)

ในการดำเนินกิจกรรมที่สอดคล้องกับวัตถุประสงค์และขอบเขตของงาน และเป็นสัญญาที่ผู้ยื่นข้อเสนอได้ทำงานแล้วเสร็จตามสัญญาซึ่งได้มีการส่งมอบงานและตรวจรับเรียบร้อยแล้วภายในระยะเวลา ๕ ปี และมีมูลค่าของผลงานในวงเงินไม่น้อยกว่า จำนวน ๑,๐๐๐,๐๐๐ บาท (หนึ่งล้านบาทถ้วน)

- สำเนาเอกสารกรณียกเว้นอากรแสตมป์ (ถ้ามี)
- สำเนาเอกสารกรณียกเว้นภาษีมูลค่าเพิ่ม (ถ้ามี)
- เอกสารอื่นๆ ที่เกี่ยวข้อง

เอกสารดังกล่าวข้างต้น ตามข้อ ๑๖. การยื่นข้อเสนอกิจกรรม ต้องรับรองสำเนาถูกต้องและประทับตราสำคัญทุกหน้า กรณีที่ผู้มีอำนาจมอบอำนาจให้บุคคลอื่นดำเนินการแทน ให้มีหนังสือมอบอำนาจซึ่งปิดอากรแสตมป์ให้ถูกต้องครบถ้วนตามกฎหมาย (กรณีไม่ได้รับการยกเว้นอากรแสตมป์) พร้อมแนบสำเนาบัตร

ประจำตัวประชาชนของผู้มอบอำนาจและผู้รับมอบอำนาจ พร้อมรับรองสำเนาถูกต้อง และกรณีผู้ยื่นข้อเสนอเป็นผู้ยื่นข้อเสนอร่วมกันในฐานะเป็นผู้ร่วมค้า ให้ยื่นสำเนาสัญญาของการเข้าร่วมค้าและเอกสารตามที่ระบุข้างต้น
หน่วยงานที่สนใจให้จัดทำข้อเสนอ (Proposal) โดยมีรายละเอียดตามขอบเขตของงาน และจัดทำเป็นเอกสารแยกเป็น ๓ ซอง ดังนี้

- ซองที่ ๑ ข้อเสนอด้านเทคนิค จำนวน ๘ ชุด
- ซองที่ ๒ ข้อเสนอด้านราคา จำนวน ๒ ชุด
- ซองที่ ๓ คุณสมบัติเบื้องต้นของผู้ยื่นข้อเสนอ จำนวน ๒ ชุด

แล้วใส่ซองปิดผนึก พร้อมจำหน่ายซอง ดังนี้

ข้อเสนอ (Proposal)

กิจกรรมการพัฒนาผลิตภัณฑ์อาหารและเครื่องดื่ม ระยะที่ ๑

ประจำปีงบประมาณ พ.ศ. ๒๕๖๙

เรียน ประธานคณะกรรมการซื้อหรือจ้าง โดยวิธีคัดเลือก
ที่อยู่ กองพัฒนาเกษตรอุตสาหกรรม กรมส่งเสริมอุตสาหกรรม
ชั้น ๒ ถนนพระรามที่ ๖ แขวงทุ่งพญาไท เขตราชเทวี กรุงเทพฯ ๑๐๕๐๐
โทรศัพท์ ๐ ๒๔๓๐ ๖๘๗๗-๘ ต่อ ๔ (เบอร์ภายใน ต่อ ๑๘๑๕)

ทั้งนี้ ให้ผู้ยื่นข้อเสนอจัดทำหนังสือนำเสนอ ประธานคณะกรรมการซื้อหรือจ้างโดยวิธีคัดเลือก
จำนวน ๑ ฉบับ (แยกออกจาก ซองที่ ๑ - ๓)

๑๗. กรณสิทธิ์ในข้อมูล

๑๗.๑ ผู้รับจ้างจะต้องแสดงรายละเอียดการดำเนินงานต่าง ๆ พร้อมจัดส่งรายงานการดำเนินงานทั้งหมดที่ใช้ในการจัดงานอย่างครบถ้วนและสมบูรณ์มอบให้ผู้ว่าจ้างทั้งหมด

๑๗.๒ ข้อมูลและเอกสารที่เกิดขึ้นจากการดำเนินงานของผู้รับจ้างภายใต้การจัดงานนี้ ถือเป็นกรรมสิทธิ์ของผู้ว่าจ้าง ผู้รับจ้างจะนำไปเผยแพร่หรือใช้เพื่อวัตถุประสงค์ใด ๆ มิได้ เว้นแต่จะได้รับการยินยอมเป็นลายลักษณ์อักษรจากผู้ว่าจ้างเท่านั้น

๑๘. การจัดทำแผนการใช้พัสดุที่ผลิตภายในประเทศ

ผู้ยื่นข้อเสนอที่ได้รับการตัดสินใจเป็นผู้ชนะการยื่นข้อเสนอ ต้องดำเนินการดังนี้

๑) ต้องใช้พัสดุประเภทวัสดุหรือครุภัณฑ์ที่จะใช้ในงานจ้างเป็นพัสดุที่ผลิตภายในประเทศ โดยต้องใช้ไม่น้อยกว่าร้อยละ ๖๐ ของมูลค่าพัสดุที่จะใช้ในงานจ้างทั้งหมดตามสัญญา

๒) ต้องจัดทำแผนการใช้พัสดุที่ผลิตในประเทศ ตามหนังสือคณะกรรมการวินิจฉัยปัญหาการจัดซื้อจัดจ้างและการบริหารพัสดุภาครัฐ ส่วนที่ กค (กวจ) ๐๔๐๕.๒/ว ๗๘ ลงวันที่ ๓๑ มกราคม ๒๕๖๕ เรื่อง อนุมัติยกเว้นและกำหนดแนวทางการปฏิบัติตามกฎกระทรวงกำหนดพัสดุและวิธีการจัดซื้อจัดจ้างพัสดุที่รัฐต้องการส่งเสริมหรือสนับสนุน (ฉบับที่ ๒) พ.ศ. ๒๕๖๓ โดยยื่นแบบฟอร์มตารางจัดทำแผนการใช้พัสดุที่ผลิตภายในประเทศ ที่กรมบัญชีกลางกำหนด (สิ่งที่ส่งมาด้วย ๒ จำนวน ๑ แผ่น) ให้กรมส่งเสริมอุตสาหกรรมภายใน ๖๐ วัน นับถัดจากวันลงนามในสัญญา และยื่นแบบฟอร์มตารางรายงานผลการใช้พัสดุที่ผลิตภายในประเทศ

ที่กรมบัญชีกลางกำหนด ให้กรมส่งเสริมอุตสาหกรรมภายในการส่งมอบงาน งวดงานที่ ๓ (งวดสุดท้าย) (สิ่งที่ส่งมาด้วย ๒ จำนวน ๑ แผ่น)

๑๙. การจัดทำแผนการทำงาน

คู่สัญญาต้องจัดทำแผนการทำงานมาให้ผู้ว่าจ้างภายใน ๗ วันทำการ นับถัดจากวันลงนามในสัญญา เว้นแต่เป็นกรณีการเช่าหรือกรณีสัญญาซื้อขายไม่เกิน ๙๐ วัน หรือกรณีการซื้อซึ่งสัญญากำหนดส่งงานงวดเดียว หรือกรณีการซื้อ การเช่า การจ้าง และการจ้างก่อสร้าง ซึ่งสัญญาหรือบันทึกข้อตกลงเป็นหนังสือมีวงเงินไม่เกิน ๕๐๐,๐๐๐ บาท โดยจัดทำแผนการทำงานเป็นไปตามหนังสือคณะกรรมการวินิจฉัยปัญหาการจัดซื้อจัดจ้าง และการบริหารพัสดุภาครัฐ ที่ กค (กวจ) ๐๔๐๕.๒/ว๑๒๔ ลงวันที่ ๑ มีนาคม ๒๕๖๖ เรื่อง แนวทางปฏิบัติ ในการเร่งรัดการปฏิบัติงานตามสัญญาและการกำหนดคุณสมบัติของผู้มีสิทธิยื่นข้อเสนอ ตามแบบฟอร์ม ที่กรมบัญชีกลางกำหนด (สิ่งที่ส่งมาด้วย ๓ จำนวน ๔ แผ่น) ทั้งนี้ แผนการทำงานดังกล่าวให้ถือเป็นเอกสาร ส่วนหนึ่งของสัญญา

๒๐. ความรับผิดชอบในความชำรุดบกพร่องของงานจ้าง

ในการดำเนินงาน ผู้รับจ้างจะต้องรับประกันความบกพร่องจากการดำเนินงานภายใน ๑ เดือน นับถัดจากวันที่ได้รับมอบงานดังกล่าว โดยต้องรีบจัดการซ่อมแซมแก้ไขให้ใช้ได้ติดตั้งเดิม ภายใน ๑๕ วัน นับถัดจากวันที่ได้รับแจ้งความชำรุดบกพร่อง

ในกรณีเร่งด่วนจำเป็นต้องรีบแก้ไขเหตุชำรุดบกพร่องหรือเสียหายโดยเร็วและไม่อาจรอให้ผู้รับจ้าง แก้ไขในระยะเวลาที่กำหนดไว้ตามวรรคหนึ่งได้ ผู้ว่าจ้างมีสิทธิเข้าจัดการแก้ไขเหตุชำรุดบกพร่อง หรือเสียหายนั้นเอง หรือจ้างผู้อื่นให้ซ่อมแซมความชำรุดบกพร่องหรือเสียหาย โดยผู้รับจ้างต้องรับผิดชอบ ชำระค่าใช้จ่ายทั้งหมด

๒๑. หน่วยงานรับผิดชอบ

กลุ่มอุตสาหกรรมและผลิตภัณฑ์เกษตรแปรรูป

กองพัฒนาเกษตรอุตสาหกรรม กรมส่งเสริมอุตสาหกรรม

๗๕/๖ ถนนพระรามที่ ๖ แขวงทุ่งพญาไท เขตราชเทวี กรุงเทพฯ ๑๐๔๐๐

โทรศัพท์ ๐ ๒๔๓๐ ๖๘๗๗ ต่อ ๔ (เบอร์ภายใน ต่อ ๑๘๑๕) โทรสาร ๐ ๒๓๕๔ ๐๓๘๐

แบบหนังสือรับรองวงเงินสินเชื่อ

เลขที่.....

วันที่.....

เรื่อง รับรองวงเงินสินเชื่อ

ตามที่.....(ชื่อผู้ประกอบการ นิติบุคคล/บุคคลธรรมดา)..... เลขประจำตัวผู้เสียภาษีอากร/เลขประจำตัวประชาชน เลขที่..... จะขอเข้ารับการขึ้นทะเบียนเป็นผู้ประกอบการงานก่อสร้าง ซึ่งตามหลักเกณฑ์และวิธีการคัดเลือกเป็นผู้ประกอบการงานก่อสร้าง กำหนดให้ผู้ยื่นคำขอต้องเสนอหนังสือรับรองวงเงินสินเชื่อ/จะเข้ายื่นข้อเสนอกับหน่วยงานของรัฐ ซึ่งเงื่อนไขการยื่นข้อเสนอกรณีที่ผู้ยื่นข้อเสนอไม่มีมูลค่าสุทธิของกิจการหรือทุนจดทะเบียน หรือมีแต่ไม่เพียงพอที่จะเข้ายื่นข้อเสนอ ผู้ยื่นข้อเสนอต้องขอวงเงินสินเชื่อจากธนาคาร โดยต้องมีวงเงินสินเชื่อ ๑ ใน ๔ ของมูลค่างบประมาณของโครงการหรือรายการที่ยื่นข้อเสนอในแต่ละครั้ง จึงมีความประสงค์ให้ธนาคาร..... (ชื่อธนาคาร)..... รับรองวงเงินสินเชื่อ เพื่อประกอบการพิจารณาด้วย นั้น

.....(ชื่อธนาคาร)..... ขอรับรองว่า.....(ชื่อผู้ประกอบการ นิติบุคคล/บุคคลธรรมดา)..... มีวงเงินทุนหมุนเวียนในวงเงินไม่ต่ำกว่า..... บาท (.....จำนวนเงินเป็นอักษร.....) และยินดีให้วงเงินสินเชื่อภายในวงเงิน..... บาท (.....จำนวนเงินเป็นอักษร.....)

ขอแสดงความนับถือ

.....

.....(ชื่อผู้ลงนาม).....

.....(ชื่อธนาคาร).....

อธิบดีกรม

พร

วงเงิน

เงิน

๑๒

ตารางการจัดทำแผนการใช้วัสดุที่ผลิตภายในประเทศ

โครงการ

รายการวัสดุหรือครุภัณฑ์ที่ใช้ในโครงการ
แผนการใช้วัสดุที่ผลิตภายในประเทศ

ลำดับ	รายการ	หน่วย	ปริมาณ	ราคาต่อหน่วย (บาท)	เป็นเงิน (รวม)	วัสดุ ในประเทศ	วัสดุ ต่างประเทศ
๑	ปูนซีเมนต์						
๒	กระเบื้อง						
๓	ผ้าเพดาน						
๔	หลอดไฟ						
๕	โคมไฟ						
รวม					xxx	xxx	xxx
อัตรา (ร้อยละ)					๑๐๐	๗๐	๓๐

ลงชื่อ (คู่สัญญาฝ่ายผู้รับจ้าง)
()

ศิริกานต์

นรณพร

นร

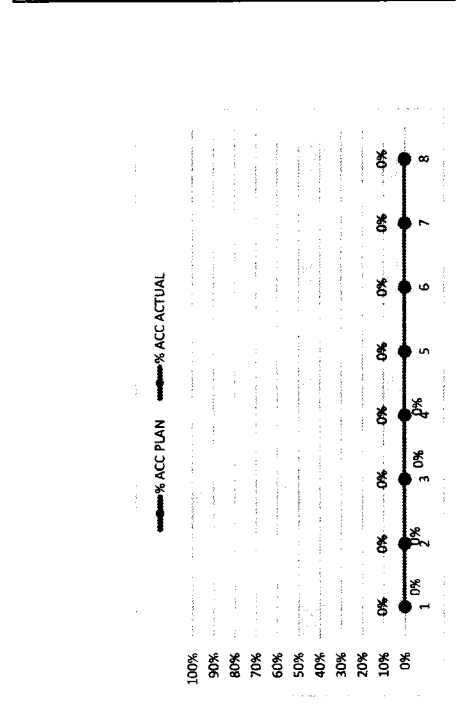
นรณ

๓๗

ตัวอย่างแบบการจัดทำแผนการทำงาน

ที่	รายการ	หน่วย	ปริมาณงาน	ราคาต่อหน่วย	เป็นเงิน	%
1	งานรื้อโครงสร้างเดิม					
	รายการ...	ลบ.ม.				
	รายการ...	ลบ.ม.				
	งานผิวทาง					
2	รายการ...	ตร.ม.				
	รายการ...	ตร.ม.				
				รวม		0%

1	2	3	4	5	6	7	8
เดือน...	เดือน...	เดือน...	เดือน...	เดือน...	เดือน...	เดือน...	เดือน...



Money	AccMoney	% PLAN	% ACC PLAN	% ACTUAL	% ACC ACTUAL	% ACC DIFF	% PLAN/2	% PLAN/2 DIFF

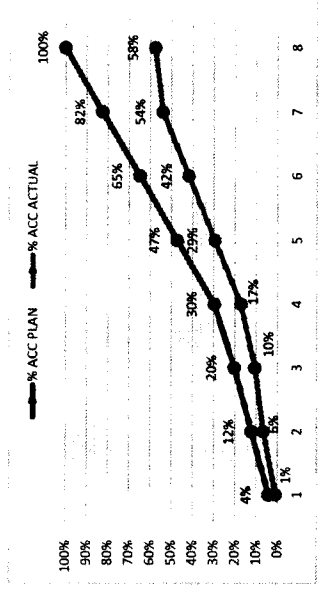
- หมายเหตุ:
- 1) กรณีตัวอย่าง กำหนดระยะเวลาการก่อสร้างตามแผนดำเนินงานทั้งสัญญา จำนวน 8 เดือน
 - 2) หมายเหตุ: ระยะเวลาการก่อสร้างตามแผนดำเนินงานของแต่รายการก่อสร้าง เช่น งานรื้อโครงสร้างเดิม กำหนดระยะเวลาการก่อสร้าง 4 เดือน (ไม่รวมระยะเวลาการก่อสร้างผิวทาง)
 - 3) หมายเหตุ: ร้อยละของงานที่ได้รับจ้างจ้างตั้งดำเนินการก่อสร้างตามแผนงานประจำเดือนของแต่รายการก่อสร้าง ซึ่งแต่ละรายการก่อสร้าง คิดเป็น 100 %
 - 4) มูลค่างานแต่ละรายการ คำนวณจากร้อยละตามแผนงานเทียบกับมูลค่าจ้างงานของแต่รายการ
 - 5) ร้อยละของแผนดำเนินงาน คำนวณจากมูลค่าของงานตามแผนดำเนินงาน เมื่อเทียบกับมูลค่าของงานทั้งโครงการ

Signature: *Si Soram*
 Wf
 Number: *07*

เป็น

ตัวอย่างวิธีการจัดทำแผนการทำงาน

ที่	รายการ	หน่วย	ปริมาณงาน	ราคาต่อหน่วย	เป็นเงิน	%
1	งานรื้อโครงสร้างเดิม	ร.บ.ม.	100	5,000	500,000	16%
		ร.บ.ม.	120	2,000	240,000	8%
	งานผิวทาง	ค.ร.ม.	400	2,000	800,000	26%
		ค.ร.ม.	300	5,000	1,500,000	49%
			รวม			100%



	1	2	3	4	5	6	7	8
	คค	พย	ธค	มค	กพ	มีค	เมย	พค
Money								
AccMoney								
% PLAN								
% ACC PLAN								
% ACTUAL								
% ACC ACTUAL								
% ACC DIFF								
% PLAN/2								
% PLAN/2 DIFF								

- หมายเหตุ:
- กรณีตัวอย่าง กำหนดระยะเวลาการก่อสร้างตามแผนดำเนินงานที่สัญญา จำนวน 8 เดือน
 - หมายถึง ระยะเวลาการก่อสร้างตามแผนดำเนินงานของแต่ละรายการก่อสร้าง เช่น 1. งานรื้อโครงสร้างเดิม กำหนดระยะเวลาก่อสร้าง 5 เดือน 2. งานก่อสร้างผิวทาง กำหนดระยะเวลาก่อสร้าง 5 เดือน
 - หมายถึง ร้อยละของงานที่ได้รับจ้างตั้งแต่วันเริ่มการก่อสร้างตามแผนดำเนินงานประจำเดือนของแต่ละรายการก่อสร้าง ซึ่งแต่ละรายการก่อสร้าง คิดเป็นร้อยละ 100 ของรายการนี้
 - มูลค่างานแต่ละรายการ ค่ารวมจากมูลค่าของงานตามแผนดำเนินงานเมื่อเทียบกับมูลค่าของงานของแต่รายการ
 - ร้อยละของแผนดำเนินงาน ค่ารวมจากมูลค่าของงานตามแผนดำเนินงาน เมื่อเทียบกับมูลค่าของงานทั้งโครงการ

ศิริกมล

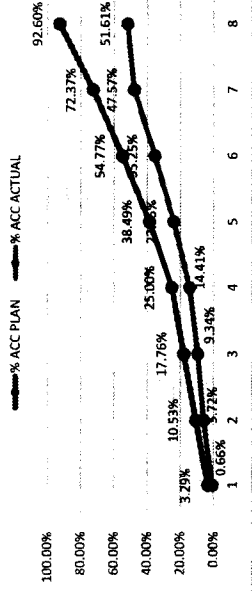
น.จก พค

น.จก พค

ตัวอย่างการคำนวณและการทำงาน การประเมินการดำเนินงานตามแผนการทำงาน ระยะเวลาไม่เกิน 1 ปี

ที่	รายการ	หน่วย	ปริมาณงาน	ราคาต่อหน่วย	เป็นเงิน	%
1	งานหรือโครงสร้างเดิม	a1	100	5,000	500,000	16%
		a2	120	2,000	240,000	8%
2	งานผิวทาง	b1	400	2,000	800,000	26%
		b2	300	5,000	1,500,000	49%
			รวม			100%

$$\frac{100,000}{300,000} \times 100 = 32.9\%$$



	เดือนที่ 1		เดือนที่ 2		เดือนที่ 3		เดือนที่ 4		เดือนที่ 6	
	ตก	พยุ	ชค	มค	กพ	เมย	พค	คค	คค	คค
Money	100,000	270,000	220,000	220,000	410,000	535,000	615,000	100,000	495,000	535,000
AccMoney	100,000	320,000	540,000	760,000	1,170,000	2,200,000	2,815,000	100,000	1,665,000	2,200,000
% PLAN	3.29%	7.24%	7.24%	7.24%	13.49%	17.60%	20.23%	3.29%	16.28%	17.60%
% ACC PLAN	3.29%	10.53%	17.76%	25.00%	38.49%	54.77%	72.37%	3.29%	11.40%	12.32%
% ACTUAL	0.66%	5.07%	3.62%	5.07%	9.44%	11.40%	4.05%	0.66%	35.25%	47.57%
% ACC ACTUAL	0.66%	5.72%	9.34%	14.41%	14.64%	19.52%	24.80%	0.66%	19.52%	24.80%
% ACC DIFF	2.63%	4.80%	8.42%	10.59%	14.64%	19.52%	24.80%	2.63%	19.52%	24.80%

ผลงานสะสมไม่ถึงร้อยละ 25 โดยความถี่ขึ้นเป็นความถี่ของสัญญา

- กรณีตัวอย่าง กำหนดระยะเวลาการก่อสร้างตามแผนดำเนินงานทั้งหมดสัญญา จำนวน 8 เดือน
- หมายถึง ระยะเวลาการก่อสร้างตามแผนดำเนินงานของแต่รายการก่อสร้าง เช่น งานหรือโครงสร้างเดิม กำหนดระยะเวลาการก่อสร้าง จำนวน 4 เดือน (ไม่รวมระยะเวลาการก่อสร้างผิวทาง)
- หมายถึง ร้อยละของงานที่ผู้จ้างต้องดำเนินการก่อสร้างตามแผนงานประจำเดือนของแต่ละรายการก่อสร้าง (แต่จะรวมการก่อสร้าง รวมกัน 100 %)
- มูลค่างานแต่ละรายการ จำนวนจากร้อยละตามแผนงานเทียบกับมูลค่างานของแต่รายการ
- มูลค่างานสะสมในแต่ละเดือน
- ร้อยละของแผนดำเนินงาน จำนวนจากมูลค่าของงานตามแผนดำเนินงานเป็นการ เมื่อเทียบกับมูลค่าของงานทั้งหมดโครงการ
- ร้อยละของแผนดำเนินงานสะสม
- ร้อยละของการดำเนินงานจริง
- ร้อยละของการดำเนินงานจริงสะสม
- ร้อยละของความแตกต่างระหว่างการทำงานจริงเทียบกับแผนดำเนินงานการสะสม

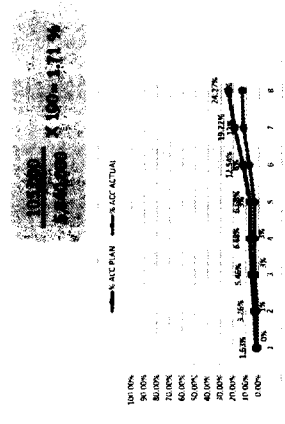
วิศิษฐ์
น้อม พล
น้อม พล

ตัวอย่างการคำนวณและการประเมินการดำเนินงาน กรณีระยะเวลาเกิน 1 ปี

ปี	ไตรมาส	หน่วย	ปริมาณงาน	ราคาต่อหน่วย	เงินเก็บ	%
1	จากปีแรกเริ่ม	a1	100	5,000	500,000	8%
		a2	120	2,000	240,000	4%
		a3	150	2,000	300,000	5%
2	จบปีแรก	b1	400	2,000	800,000	13%
		b2	200	5,000	1,000,000	16%
		b3	300	10,000	3,000,000	49%

ปี	ไตรมาส	เงินเก็บ	ไตรมาส	เงินเก็บ	ไตรมาส	เงินเก็บ	ไตรมาส	เงินเก็บ	ไตรมาส	เงินเก็บ	ไตรมาส	เงินเก็บ	ไตรมาส	เงินเก็บ	ไตรมาส	เงินเก็บ	ไตรมาส	เงินเก็บ																						
ปีแรก	ไตรมาส 1	100,000	ไตรมาส 2	100,000	ไตรมาส 3	100,000	ไตรมาส 4	100,000	ไตรมาส 5	100,000	ไตรมาส 6	100,000	ไตรมาส 7	100,000	ไตรมาส 8	100,000	ไตรมาส 9	100,000	ไตรมาส 10	100,000	ไตรมาส 11	100,000	ไตรมาส 12	100,000	ไตรมาส 13	100,000	ไตรมาส 14	100,000	ไตรมาส 15	100,000	ไตรมาส 16	100,000	ไตรมาส 17	100,000	ไตรมาส 18	100,000	ไตรมาส 19	100,000	ไตรมาส 20	100,000

Money	AccMoney	% PLAN	% ACC PLAN	% ACTUAL	% ACC ACTUAL	% ACC DEF	% PLAN2	% PLAN2 DEF
100,000	100,000	1.63%	1.63%	0%	0%	0%	1%	0%
200,000	200,000	3.26%	3.26%	1%	1%	0%	1%	0%
300,000	300,000	4.89%	4.89%	2%	2%	0%	1%	0%
400,000	400,000	6.52%	6.52%	3%	3%	0%	1%	0%
500,000	500,000	8.15%	8.15%	4%	4%	0%	1%	0%
600,000	600,000	9.78%	9.78%	5%	5%	0%	1%	0%
700,000	700,000	11.41%	11.41%	6%	6%	0%	1%	0%
800,000	800,000	13.04%	13.04%	7%	7%	0%	1%	0%
900,000	900,000	14.67%	14.67%	8%	8%	0%	1%	0%
1,000,000	1,000,000	16.30%	16.30%	9%	9%	0%	1%	0%
1,100,000	1,100,000	17.93%	17.93%	10%	10%	0%	1%	0%
1,200,000	1,200,000	19.56%	19.56%	11%	11%	0%	1%	0%
1,300,000	1,300,000	21.19%	21.19%	12%	12%	0%	1%	0%
1,400,000	1,400,000	22.82%	22.82%	13%	13%	0%	1%	0%
1,500,000	1,500,000	24.45%	24.45%	14%	14%	0%	1%	0%
1,600,000	1,600,000	26.08%	26.08%	15%	15%	0%	1%	0%
1,700,000	1,700,000	27.71%	27.71%	16%	16%	0%	1%	0%
1,800,000	1,800,000	29.34%	29.34%	17%	17%	0%	1%	0%
1,900,000	1,900,000	30.97%	30.97%	18%	18%	0%	1%	0%
2,000,000	2,000,000	32.60%	32.60%	19%	19%	0%	1%	0%



หมายเหตุ: 1) กรณีมีค่าเกินกว่าที่กำหนดให้คำนวณตามจำนวนที่ปรากฏ จำนวน 6 เดือน
 2) หากมีค่าต่ำกว่าที่กำหนดให้คำนวณตามจำนวนที่ปรากฏ จำนวน 4 เดือน (ไม่รวมระยะเวลาที่ต่ำกว่า)
 3) หากมีค่าต่ำกว่าที่กำหนดให้คำนวณตามจำนวนที่ปรากฏ จำนวน 4 เดือน (ไม่รวมระยะเวลาที่ต่ำกว่า)
 4) Money
 5) % PLAN

10/10/20

นส
 นส
 นส