

## ความเป็นมาของชาวมตราไก่ในลำปาง

ชาวมตราไก่กำเนิดในเมืองจีนเมื่อกว่าร้อยปี ฝีมือชาวจีนและ ตำบลกอบปี อำเภอไถ่ปู้ มณฑลกวางตุ้ง แต่เดิมชาวมตราไก่ไม่ปรากฏการเขียนลายเป็นเพียงชาวมตราธรรมดา เมื่อผลิตเสร็จได้จัดส่งมาเขียนลายเผาสีบนเคลือบที่ตำบลปึงเคย แต่จิว หลังจากนั้นจึงกลายเป็นชาวมตราไก่สำเร็จรูปและส่งออกจำหน่ายในตลาดทั่วไปต่อมาราวปี พ.ศ. 2480 ชาวจีนที่ทำชาวมตราไก่ในประเทศจีนได้ย้ายถิ่นมาจากเมืองจินมาตั้งบ้านเรือนที่ กรุงเทพมหานคร และ ลำปาง (ในการย้ายถิ่นมาครั้งนี้ได้นำช่าง ญาติพี่น้อง ชาวจีนที่มีความสามารถทางการปั้นเครื่องปั้นดินเผา มาด้วย) พร้อมกันนี้ได้ก่อสร้างโรงงานและเตาเผาชาวมตราไก่ขึ้น ที่แถววงเวียนใหญ่ จังหวัดธนบุรี และที่ถนนเพชรบุรี กรุงเทพมหานคร

ในราวปี พ.ศ. 2500 ชาวจีนที่ทำโรงงาน และเตาเผาชาวมตราไก่ ได้ย้ายขึ้นมาตั้งโรงงานและเตาเผาในจังหวัดลำปางทั้งนี้เนื่องจากที่จังหวัดลำปางมีดินขาวเหมาะที่จะนำมาทำการผลิตชาวมตราไก่มากที่สุด หลังจากพบดินขาวที่อำเภอแจ้ห่ม ในปีเดียวกันชาวมตราไก่ใน จ.ลำปางเริ่มผลิตขึ้นโดยชาวมตราไก่ 4 คน คือ นายชิมหุย นายเซี่ยหุย แซ่อือ นายชิวกิม แซ่กว้อก และนายชือเมน แซ่แทน ร่วมก่อตั้ง " โรงงานร่วมสามัคคี " ที่บ้านป่าขาม อำเภอเมือง ก่อนแยกตัวเปิดกิจการตนเองในอีก 3 ปีถัดมา

ระหว่างปี 2502-2505 ชาวจีนตั้งโรงงานผลิตถ้วยชาวมตราไก่ลำปางมากขึ้น รวมถึงผลิตชาวมตราไก่ที่เริ่มด้วย ข้างดินขาวลำปางหมักเปียกลบบนพิมพ์ซึ่งหมุนบนล้อจักรยาน แล้วใช้แผ่นไม้ตัดเป็นรูปโค้งขนาดเหมาะสมมือ (จิ๊กเกอร์มือ) แต่งดินให้ได้รูปทรงถ้วย ต่อมา เคลือบสีน้ำตาล การเผาใช้เตามังกรโบราณแบบกอบปี ฟินไม้ ส่วนการวาดลายไก่ก็ฝึกกันท้องถิ่นวัดพุทธรังษิณาวาดเป็นส่วนๆ ต่อเติมจนเต็มรูปแบบในแต่ละใบ แต่ละคนจับคู่กัน 2-3 ค้ำในเวลาเดียวกันแล้วแต่ความยุ่งยากของกรรมวิธี ทำให้ผลิตภัณฑ์ออกมาไม่ทันความต้องการชาวมตราไก่เริ่มเปลี่ยนรูปแบบเมื่อโรงงานใช้เครื่องปั้นหรือเครื่องจักรชาวจีนจึงมีรูปกลมไม่เป็นเหลี่ยม มีขาในตัวที่สุดเปลี่ยนแปลงครั้งใหญ่เมื่อ โรงงานเสถียรภาพที่อ้อมน้อย สมุทรสาคร สร้างเตาอุโมงค์เผาด้วยน้ำมันเตา

ในปี 2505 เผาถ้วยชาวมตราไก่ครั้งเดียวได้ ชาวมตราไก่ตัวไก่สีเขียว หางน้ำเงิน ดอกไม้ชมพู ลดความละเอียดลงแต่ทำตลาดได้ดี เนื่องจากราคาถูกและไม่ถลอกง่าย จวบจนปี 2506 โรงงานถ้วยชาวมตราไก่หันไปผลิตถ้วยชาวมตราไก่ปูนซึ่งเข้ามาแทนที่ ลำปางเป็นเพียงจังหวัดเดียวที่ผลิตชาวมตราไก่อย่างต่อเนื่อง แต่หาช่างฝีมือที่คงรูปแบบเดิมยาก อีกทั้งสีที่วาดมีราคาแพง ลายไก่เปลี่ยนมาใช้สีชมพู หางน้ำเงิน แซมใบไม้เขียวเข้ม พ.ศ. 2516 ขณะที่ชาวมตราไก่ขนาด 6 นิ้ว มีราคาเพียงใบละ 40 สตางค์ เพราะเป็นชาวมตราไก่ในยุคหลังที่เปลี่ยนแปลงไปจากเดิมมาก กลายเป็นสินค้าราคาถูกลง จึงเริ่มมีการสะสมและกว้านซื้อชาวมตราไก่ในรุ่นแรกๆ จนทำให้ชาวมตราไกรุ่นนั้นหายไปตามตลาด ถึงทุกวันนี้จึงเป็นสินค้าสูงค่าเพราะหา (ของแท้) ยาก

## ลักษณะของชามตราไก่

"ชามไก่" หรือเรียกทั่วไปว่า "ชามตราไก่" ภาษาแต้จิ๋วเรียก "โกยอ้ว" เป็นชามที่เหมาะสมกับการใช้ตะเกียบพวย ชามไก่อมี 4 ขนาด คือ ขนาดปากกว้าง 5 นิ้ว (เสี้ยวเต้า) 6 นิ้ว (ตัวเต้า) 7 นิ้ว (ยี่ให้) และ 8 นิ้ว (เต่งให้) โดยชามขนาด 5-6 นิ้ว สำหรับใช้ในบ้านและร้านข้าวต้มชั้นผู้ดี ส่วนขนาด 7-8 นิ้ว สำหรับจับกึ่งที่ทำงานหนักเพราะกินจุ ลักษณะของชามไก่จะเป็นรูปทรงแปดเหลี่ยมเกือบกลม ปากบาน ข้างชามด้านนอกมีรอยบุบเล็กน้อยรับกับเหลี่ยม ขามีเชิง วาดลวดลายด้วยมือ เป็นรูปไก่ชนคอและลำตัวสีแดง หางและขาสีดำ เดินอยู่บนหญ้าสีเขียว มีดอกโบตั๋นสีชมพูออกม่วง ใบสีเขียวตัดเส้นด้วยสีดำอยู่ด้านหลัง มีต้นกล้วย 3 ใบ สีเขียวตัดเส้นด้วยสีดำอยู่ด้านขวา บางใบมีค้างคาวห้อยหัวอยู่ฝั่งตรงข้ามกับไก่ มีดอกไม้ ใบไม้เล็กๆ เต็มกันชามด้านใน ใช้สีบนเคลือบขี้เถ้าเผาที่อุณหภูมิ 750 - 850 องศาเซลเซียส เพราะต้องการให้สีสดลักษณะของเคลือบบนชามจะมีลักษณะสีเขียวอ่อนๆ แบบจีนต่อมาเมื่อประเทศจีนมีการเปลี่ยนแปลงการปกครองแล้วชามตราไก่ส่งมาขายเมืองไทยไม่ได้ไทยจึง ต้องผลิตชามตราไก่เองต่อมาในระยะหลังๆ การผลิตและการขายชามตราไก่มีการแข่งขันกันมากขึ้นในท้องตลาด การผลิตจึงได้เปลี่ยนไปจากการเผาเคลือบและเผาสีซึ่งมีกระบวนการ 2 ขั้นตอน ให้เหลือการผลิตขั้นตอนเดียวคือเผาครั้งเดียวไม่ต้องเผาสีจึงได้พยายามเปลี่ยนรูปแบบของการผลิตขึ้น เพื่อลดต้นทุนให้มากที่สุดเท่าที่จะทำได้ พร้อมกันนี้จึงได้เปลี่ยนสีรูปไก่ไปเป็นสีได้เคลือบแทนสีบนเคลือบ ซึ่งตัวไก่เป็นสีเขียว หางสีน้ำเงิน ดอกไม้สีชมพูอ่อน เคลือบชามตราไก่เป็นสีขาวออกสีครีมคุณภาพด้อยลงราคาถูกลง ต่อมาเมื่อเทคโนโลยีและวิทยาการการผลิตถ้วยชามก้าวหน้าขึ้น จึงมีการเปลี่ยนแปลงโดยการใช้เครื่องถ้วย แบบญี่ปุ่นมากขึ้น ความนิยมในชามตราไก่จึงค่อยๆ หดไป



ชามตราไก่รุ่นแรก ๆ ผลิตกันจากประเทศจีน ลักษณะของไก่ ตัว หงอนสีแดง หางสีดำ ต้นกล้วยสีเขียวอ่อน ต้นหญ้าสีเขียว ดอกโบตั๋นสีชมพูม่วง



ชมตราไก่รุ่นปัจจุบัน ลักษณะของไก่สีม่วงหรือชมพูม่วงหรือสีจาง ๆ กัน ทางสีน้ำเงิน เขียว ตัน  
กล้วยเขียวคล้ำ ดอกไม้ชมพูม่วงเขียนลวดลายตามใจ ไม่ค่อยมีแบบแผน

ลักษณะชามไก่แบบต่าง ๆ



ไก่เตี้ย



ไก่เดินเอียงย่าง



ไก่วิ่ง



ไก่อ้วน



ไก่สีแดงสด



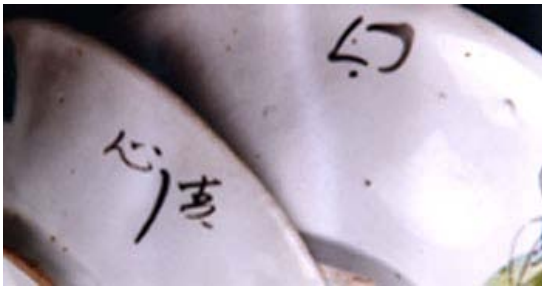
ลักษณะกันซาม



ภาพดอกโบตั๋น



ภาพต้นกล้วย



ลักษณะลายเซ็นต์

## การเปลี่ยนแปลงของชาวมังไก่อ

### วิธีผลิตแบบโบราณ

เริ่มจากการผสมดินโดยย่ำด้วยเท้า และนวดด้วยมือ จากนั้นนำดินมาปั้นตบเป็นดินแผ่น แล้วจึงอัดดินลงแม่พิมพ์ปูนพลาสติก หมุนขึ้นรูปชาวมังไก่อเป็นวงกลมด้วยมือ ปาดด้วยโก (ไม้ปาดตัดเป็นรูปโค้ง) แล้วนำมาต่อขาทั้งชาวมังไก่อที่ขึ้นรูปแล้วเสร็จไว้บนกระดานให้แห้งโดยธรรมชาติ นำมาชุบเคลือบที่ทำจากขี้เถ้าเกลบปูนหอย และดินขาว จากนั้นบรรจุลงจ่อเข้าไปเรียงในเตามังกร เผาด้วยฟืนในความร้อนประมาณ 1300 oC ระยะเวลา 18-24 ชั่วโมงเมื่อเผาสุกดีแล้ว จึงนำชาวมังไก่อมาเขียนสีบนเคลือบด้วยฟูกันเป็นลายโก ดอกไม้ และต้นกล้วย แล้วเผาในเตาอบรูปกลมภายในเป็นถังดินขนาดใหญ่ ด้วยความร้อนประมาณ 700 – 750 oC ด้วยฟืนประมาณ 5 – 6 ชั่วโมง รอจนเย็นจึงบรรจุใส่แข่งส่งจำหน่าย

### การเปลี่ยนแปลง

ชาวมังไก่อเริ่มมีการเปลี่ยนรูปแบบ เมื่อโรงงานต่างๆ หันมาลดต้นทุนในการผลิต เพื่อให้สามารถขายได้ในราคาต่ำลง โดยเริ่มใช้เครื่องปั้น หรือ เครื่องจักรเกอร์เข้ามาช่วยในการผลิต ชาวมังไก่อจึงมีลักษณะกลมไม่เป็นเหลี่ยมและต่อมาได้มีการทำแม่พิมพ์ให้มีชาวมังไก่อในตัว เพื่อจะได้ไม่ต้องต่อชาวมังไก่อภายหลัง ชาวมังไก่อรุ่นหลังจึงไม่เป็นเชิงจะตรงลงมาในแนวโค้ง

ชาวมังไก่อเริ่มเปลี่ยนไปอย่างมาก เมื่อโรงงานเสถียรภาพที่อ้อมน้อย จังหวัดสมุทรสาคร ซึ่งเป็นโรงงานขนาดใหญ่ สร้างเตาอุโมงค์เผาด้วยน้ำมันเตาในปี พ.ศ. 2505 และสามารถเผาถ้วยชาวมังไก่อแบบเผาครั้งเดียวได้ ซึ่งรวมถึงการเผาถ้วยชาวมังไก่อที่วาดสีได้เคลือบในครั้งเดียวกัน โดยไม่ต้องอบสีในภายหลัง ลักษณะของชาวมังไก่อที่ผลิตขึ้นในช่วงนี้ลายโกวาดด้วยสีเขียว หางน้ำเงิน ดอกไม้สีชมพู ลายวาดลดความละเอียดลง ราคาขายก็ถูกลงสามารถทำตลาดได้ดีเนื่องจากราคาถูกและลวดลายไม่ถลอกได้ง่าย จากนั้นราคาชาวมังไก่อก็ถูกลงเรื่อย ๆ ตั้งแต่ปี 2506 โรงงานถ้วยชาวมังไก่อเริ่มหันมาผลิตถ้วยชาวมังไก่อรูปแบบอื่น ๆ มากขึ้น โดยเฉพาะถ้วยชาวมังไก่อแบบญี่ปุ่นซึ่งเข้ามาแทนที่ด้วยเทคโนโลยีการผลิตที่ทันสมัยขึ้น จังหวัดลำปางเป็นเพียงจังหวัดเดียวที่ยังผลิตชาวมังไก่อมาอย่างต่อเนื่อง แต่หาช่างฝีมือที่คงรูปแบบเดิมยาก อีกทั้งสีที่วาดมีราคาแพง ส่วนใหญ่จึงใช้สีวาดได้เคลือบเผาครั้งเดียวที่อุณหภูมิประมาณ 1260 oC การวาดลายโกมีการเปลี่ยนมาใช้สีชมพู หางสีน้ำเงิน แซมใบไม้สีเขียวเข้ม และราคาขายชาวมังไก่อขนาด 6 นิ้ว ในปี พ.ศ. 2516 มีราคาเพียงใบละ 40 สตางค์ เท่านั้น ทั้งยังมีการผลิตน้อยลงเรื่อย ๆ และการผลิตด้วยสีบนเคลือบแบบดั้งเดิมเริ่มหายไปจากตลาด

## ชามไถในยุคปัจจุบัน

เมื่อชามไถในยุคหลัง ๆ ได้เปลี่ยนไปจากเดิมมาก และกลายเป็นสินค้าราคาถูก จึงเริ่มมีการสะสม และกว้านซื้อชามไถในรุ่นแรก ๆ ซึ่งมีสีสนัสนวงาม จนทำให้ชามไถรุ่นแรก ๆ หายไปจากตลาด จนเริ่มมีบางโรงงานหันกลับมาผลิตชามไถให้คล้ายกับรุ่นแรก ๆ โดยขายในราคาที่สูงขึ้น

สมาคมเครื่องปั้นดินเผาลำปาง เห็นความสำคัญของชามไถ ซึ่งเป็นเครื่องปั้นดินเผาในยุคแรกของจังหวัดลำปาง และยังคงมีผลิตอยู่แห่งเดียวในประเทศไทย เห็นสมควรที่จะรักษาไว้ จึงได้สร้างประติมากรรมรูปชามไถขนาดกว้าง 3.5 เมตร ไว้ที่แยกทางเข้าจังหวัดลำปาง ริมถนนชูปเปอร์ไฮเวย์ เมื่อราวปี พ.ศ. 2542 ให้ผู้ผ่านไปมาได้รับรู้และเห็นความสำคัญของชามไถ ที่มีต่อจังหวัดลำปาง และเพื่อส่งเสริมให้ประชาชนทั่วไปหันกลับมาใช้ชามไถมากยิ่งขึ้น

ในช่วง ปี พ.ศ. 2544 มีโรงงานในจังหวัดลำปาง หันกลับมาผลิตชามไถกันมากขึ้น ทั้งแบบวาดได้เคลือบและวาดบนเคลือบแบบเก่า ตามความต้องการของตลาด ทั้งเผาด้วยเตามังกร โดยใช้ฟืนเป็นเชื้อเพลิงและเผาด้วยเตาแก๊ส ชามไถที่ผลิตขึ้น มีมากกว่า 10 ขนาด ตั้งแต่ 1 นิ้วไปจนถึง 8 นิ้ว และพัฒนารูปแบบไปหลากหลาย ตั้งแต่จาน ชาม ถ้วยน้ำ ช้อน และของที่ระลึกต่าง ๆ เพื่อจำหน่ายให้แก่นักท่องเที่ยวที่มาเที่ยวในจังหวัด และบางส่วนยังสามารถส่งออกไปขายต่างประเทศได้อีกด้วย

ชามไถ ถือเป็นต้นกำเนิดของเครื่องปั้นดินเผาจังหวัดลำปาง ซึ่งแม้ว่าปัจจุบันจังหวัดลำปางมีการผลิตเซรามิกหลากหลายประเภท ตั้งแต่เครื่องใช้บนโต๊ะอาหาร ของประดับของชำร่วย กระเบื้อง สุขภัณฑ์ ลูกถ้วยไฟฟ้าตลอดจนตุ๊กตากรงเซรามิก และแม้ว่าปัจจุบันชามไถจะไม่ใช่อินค้าที่มีมูลค่าหลักของเซรามิกจังหวัดลำปาง แต่ชามไถมีความหมายเป็นสัญลักษณ์ของเครื่องปั้นดินเผาจังหวัดลำปาง และจะอยู่ในความทรงจำของกลุ่มผู้ผลิตเซรามิกจังหวัดลำปาง และของคนไทยตลอดไป